

Kontrapunkt

I samklang mellom by, kultur og natur blir Griegkvartalet den nye kulturelle Storstuen i hjertet av Bergen - en smeltedigel for nye muligheter.

Det nye Griegkvartalet og Edvard Griegs Plassen skaper en samlende- og fremtidsrettet arkitektur for den nye Grieghallen og musikkteateret. Et nytt felhetsgrep for plassen med samlingen av nye funksjoner, forløses et stort kulturelt potensial i byen.

Med en enkel utvidelse på Edvard Grieg plassen som et samlende bygulv, blir den eksisterende Grieghallen og byen koblet sammen. Et komplimenterende arkitektonisk grep, iscenesetter Grieghallen og Edvard Griegs Plass på nytt. Med den nye løsningen for Edvard Griegs Plass, Grieghallen, musikkteateret og messehallen tilføres nye rammer for en levende og intim plass. Plassen inviterer byen inn og ned ved to sammenhengende foajeområder, gjennom det eksisterende og det nye. Her møtes de nye og eksisterende bygningene ved formspråk og materialer i et komplimenterende samspill, med et rikt register av toner, i harmoni og i en samlende helhet.

Viktige funksjoner som foajeområdene er fysisk koblet sammen i et enkelt og klart hovedgrep som gjør at alle enkelt funksjonene fungerer sammen og hver for seg. Koblingen mellom det eksisterende og det nye er løst med klare og fleksible løsninger i et enkelt robust hovedgrep.

Ved Griegkvartalet møtes byen og kulturen som forankrer Bergen sin posisjon som en modernø, relevant og ambisiøs kulturby.

1. Fra det historiske til framtiden
Edvard Griegs Plass ligger i utkanten av det historiske sentrumet i Bergen, som en byrøstet mellom forskjellige nabolag. Nord for plassen ligger den historiske bykjernen med sitt særegne av store allmenninger, gater og intime smaa, som skaper variasjon i byopplevelse. Sør og vest for Edvard Griegs Plass, finner man til sammenhengende nye karrestruktur med en stram gatestruktur. I nyere tid har byen hovedsakelig utviklet seg i særlig retning, ved næringsområdet rundt MCB, noe som har bidratt til å aktivisere området og utviklingen sør-vest for Edvard Griegs Plass.

2. En ny rolle i by-nettverket; Fra et gjennomgangsomrom til et sted for varierte opphold
Edvard Griegs Plass er i dag redusert til en gang for gangtrafikk, og er omgitt av biltrafikk, men den har potensial til å bli et reisemål i seg selv. Bergens viltværende torg for opphold ligger hovedsakelig i den historiske del av Bergen. Edvard Griegs Plass ligger strategisk til som et springbrett i et næringsområde med klare mangler på et byrom med opphold og rekreasjon. Dette åpner for muligheten for en fremtidig rolle for Edvard Griegs Plass i bynettet; Et kulturelt og mangefasettert knutepunkt som binder det sammen det historiske sentrum med by utvikling i sør-vest og byens grønne kulturer, knyttet samlet til Bergens kulturaks.

3. Den grønne strekk møter kulturaksen; kultur og natur møtes.
Griegkvartalet knyttes på Strømgaten, og dens gateløp mellom Fløyen, Lille Langegårdsvannet og Nygårdsparken styrkes med et grønt strekk. Linderørren gir gaten en sterk identitet og fungerer som spredningskorridor for insekter og fugler. Det forsterker plassen sin biodiversitet. Ved styrkingen av plassen, skapes et grønt springbrett for biodiverstet i byen. På tvers av Strømgaten passerer kulturaksen som ved utvidelsen av Grieghallen og Edvard Griegs Plass. Kude og den fremtidige By-arene vil forankre byen som en viktig kulturby. I kryss mellom natur og kultur er det behov for en plass med flere muligheter som kan fremme kulturbyen Bergen som en fremoverrettet destinasjon.

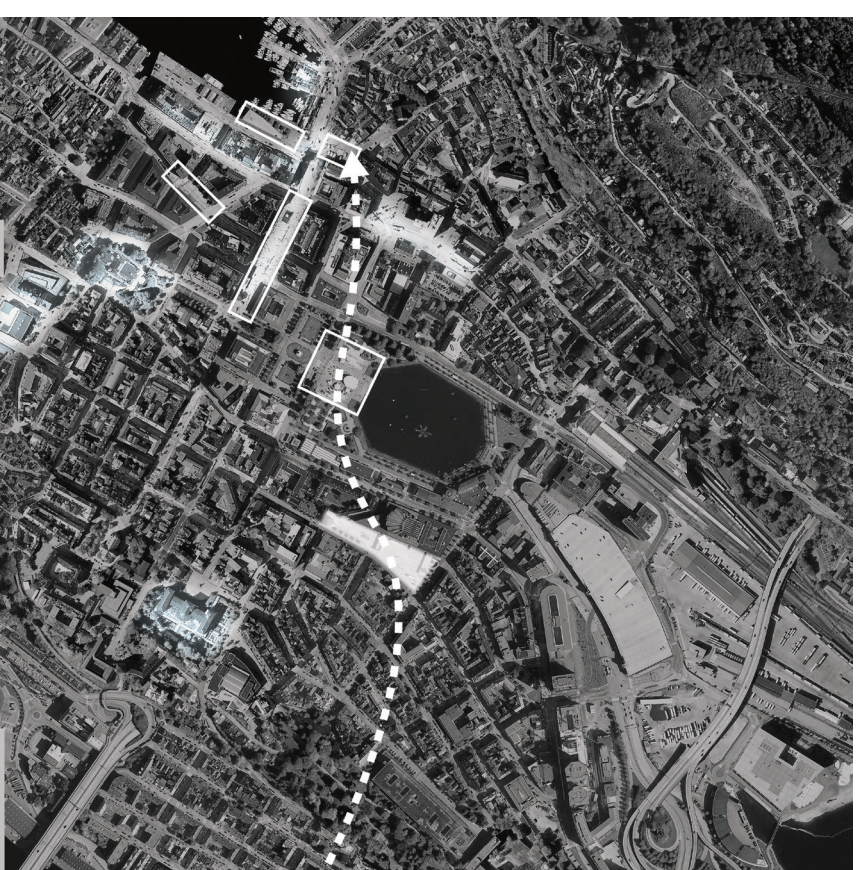
4. Bevegelsesmønstre og tilgjengelighet
Bevegelsen over plassen, former bygningsdelene i et organisk språk, som avspeiler en rolig og flytende tilgang til reisen gjennom byen. Nye romligheter oppstår, fra små smaa til åpninger av forskjellige størrelser. Her settes farten ned og stedet forvandles til en tredimensjonal opplevelse, som står i kontrast til dagens hastige gjennomgang. Målet om å gjøre torg til en plass for all og alle er sørøst ved tilrettelegging av funksjoner og utforming for publikum i alle aldersgrupper og for ulike brukergrupper. Med publikumsfunksjoner som er universelt tilgjengelig og visuelt synlig på og rundt plassen, bidrar utarenele til et kulturt og aktivitet i området.

5. Byens nye torg
Torget blir en sammensmeltning av naturen og kulturen. En ny levende destinasjon i Bergen med varierte romlige opplevelser og plass til forskjellige funksjoner. Prosjektet for et nytt Musikkteater på Edvard Griegs Plass tar utgangspunkt i plasseringen ved Strømgaten som den grønne akse, og fletter kultur med natur for å forsterke både det kulturelle og det biodiverse landskapet. Leveområdene mellom en kulturakse og en naturakse.

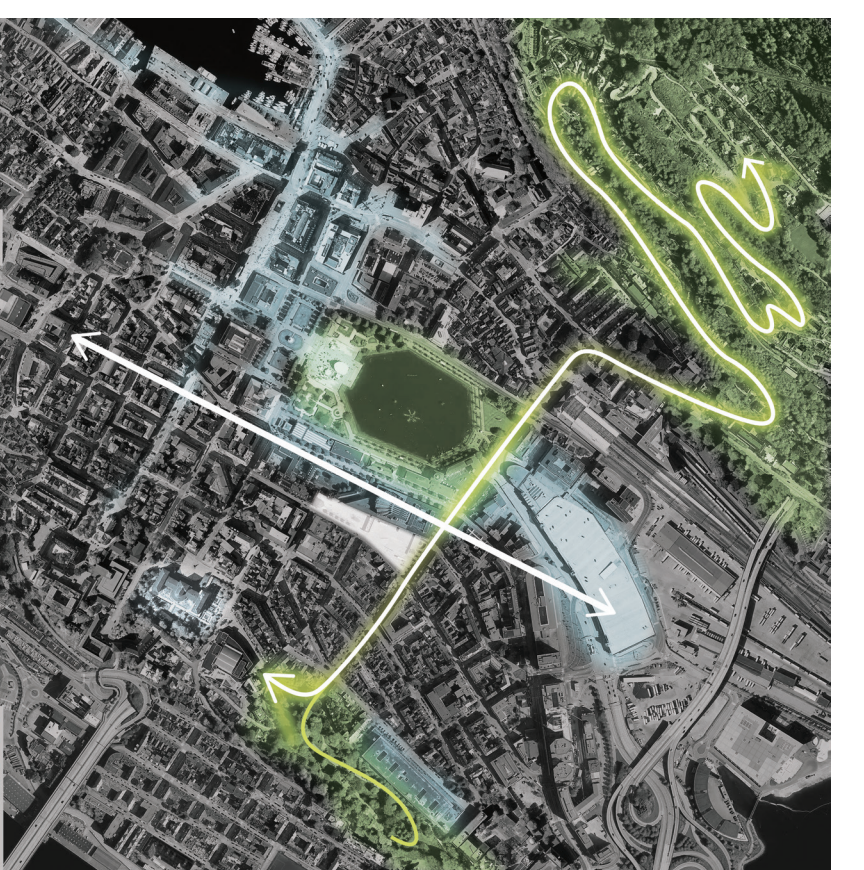
Med høy grad av transparente fasader, framstår Grieghallen i dag som et åpent og utadvendt musikkhus. Vi forsterker denne tanken ved å trekle opp landskapsforhøyningen ved det nye inngangspartiet til samme nivå som 2. etg. Grieghallen, som en utvidelse for det utadvendte musikkhuset. Utformingen av torg og sin lekhet, åpenhet og natur gjør det attraktivt for et bredt publikum. Det vil bidra til å gjøre klassisk musikk mer synlig i bybilde og mer tilgjengelig for byen sin befolkning i hverdagslivet.



1. Fra det historiske til framtiden



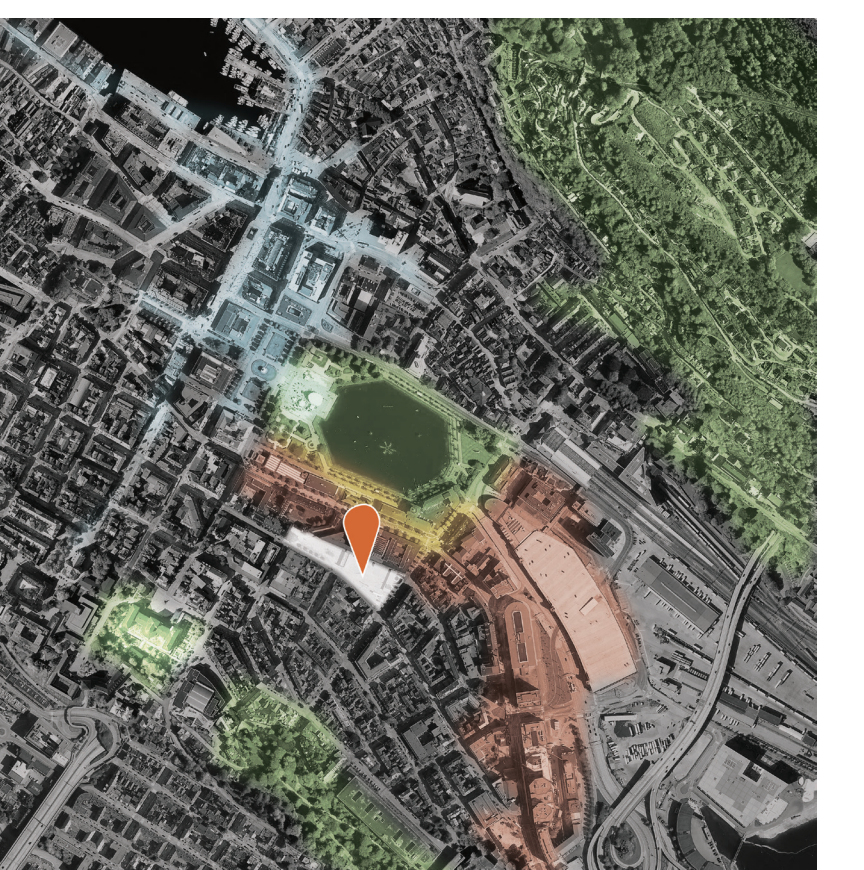
2. En ny rolle i by-nettverket; Fra et gjennomgangsomrom til et sted for varierte opphold



3. Den grønne strekk møter kulturaksen; kultur og natur møtes.



4. Bevegelsesmønstre og tilgjengelighet



5. Byens nye torg + et tredimensjonelt landskap

Transparens, trygghet og tilstedeværelse
Prosjektforlaget søker å gi en tydelig trygghetsfølelse for hele området. Målet er å fremme etterskap til det offentlige ved å eleponere kulturrangementer på Griegkvartalet. Ved å fremme et grønt landskapsbilde skaper vi en sterk tilhørighet. Ved å skape et samlende torg som aktiverer alle kanter mot nabobygningene, gir vi et aktivt program langs alle kanter og hjørner. Det forsterker opplevelsen av at byen alltid har en aktiv tilstedeværelse og øyner på gaten.

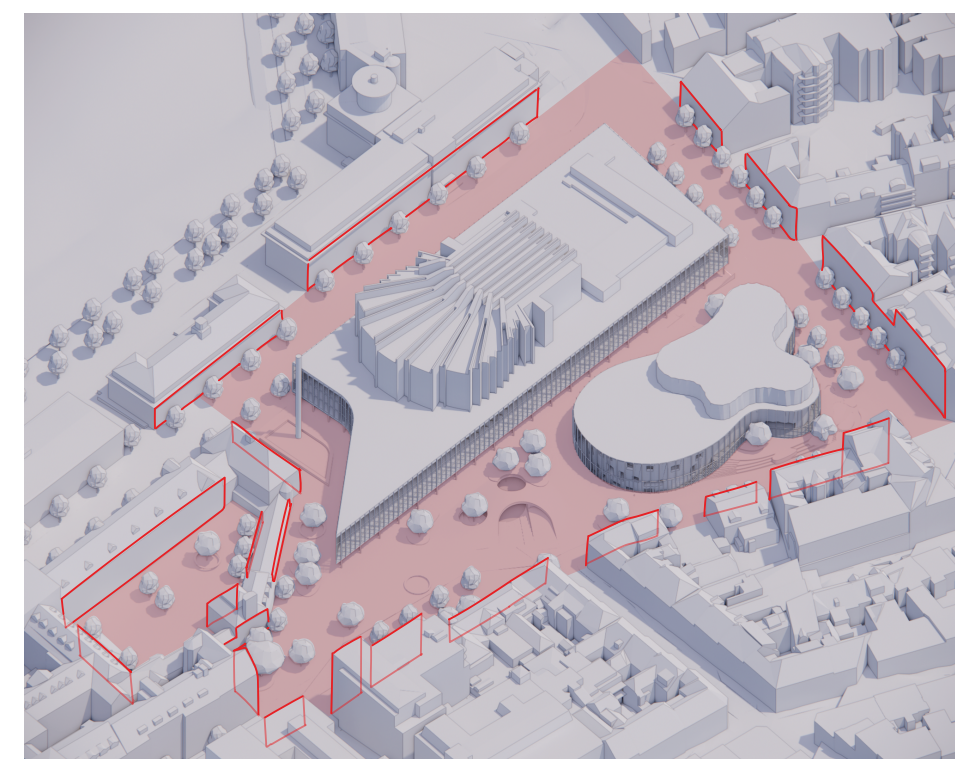
Bygning og høytalere er strategisk plassert i nærheten av alle «plante-øyer» på torg. Høytalene vil angi toner fra kulturrangementene, slik at brukere av torget får en følelse av tilhørighet.

Vårt prosjektforslag er en videreføring av Grieghallens transparente og demokratiske buform. Derfor søker forslaget å gi en omfavnende og innbydende gest ved å være 360° langs hele fasaden. Dette fremmer en sterk følelse av tilstedeværelse, og er en innbydende gest fra alle punkter på torg til omkringliggende nabolag. Transparens avslører den innvendige aktivitet i hovedsalen, boiserommet, inngangspartiet, kafe og lobbyrom, som spres seg ut i byrommet. I løpet av dagen og kvelden vil ulike funksjoner som spres seg ut i det offentlige rom skape et vennlig og møtesommende byrom. I samklang mellom eksisterende og nytt, blir forslaget et innbydende symbol og tryk for inkludering, kultur og åpenhet - ikke bare på torg, men også for nabolaget.

Hensyn til kulturminner og miljø
Bygningsens størrelse og foravtrykk er minimert for å bevare et stort byrom og minimere påvirkning på omgivelser. Byggets organiske buform skaleres ned og bygget med omkringliggende gateløp. Inntrøking av fasaden gir avstand og skaper egne romslige soner i Nygårds og Strømgaten. Med synlig takflate fra omkringliggende bygg og byfyll, spiller taket på det nye musikkhuset det eksisterende taket til Grieghallens scenetett. Men det nye musikkteateret tak er gitt på grønne kvaliteter i kontrast til Grieghallen. De to byggen blir to beslektede fortellinger som er koblet sammen innholdsmessig og arkitektonisk, men som også komplementerer hverandre. Utformingen løser til at farten senkes, intimitet kan oppnå og oppmerksomhet økes. Dette gir den kulturhistoriske konteksten tid og anledning til å tre frem og spille med i den romlige opplevelsen. Vær gjennom bruk blir dermed aktivisert.

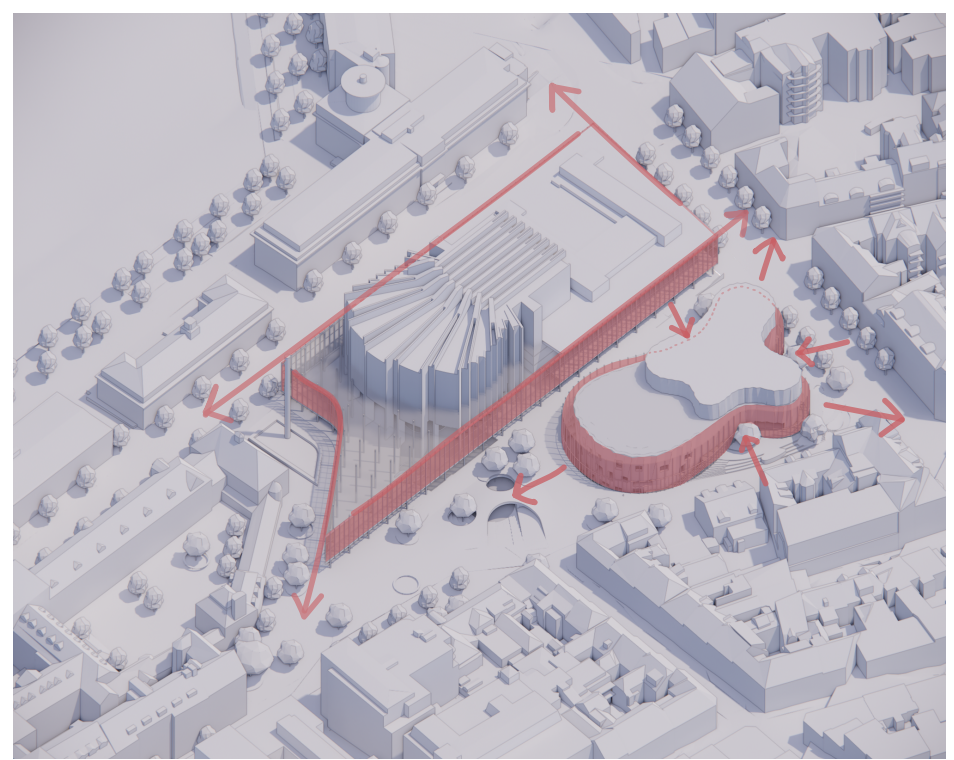


Edvard Griegs Plass



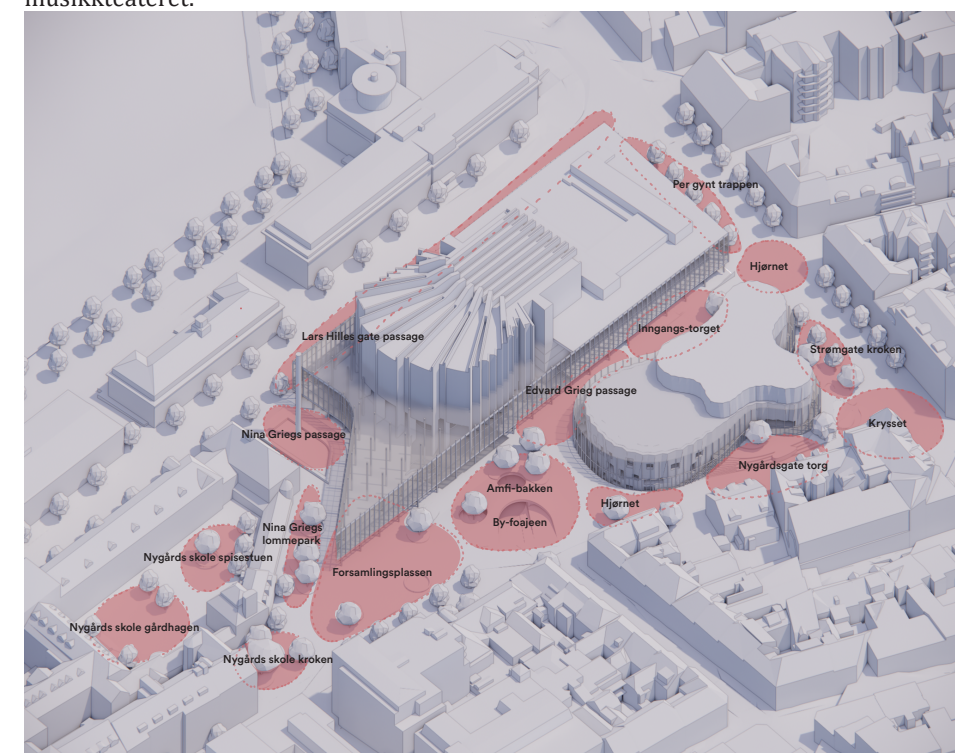
Torget som ett samlende element

Den eksisterende beleggningen strekkes helt ut til fasadene av Nygårdsgaten og Nina Griegs gate som et teppe, for å invitere byens funksjoner med inn på plassen. Teppet samler kulturen og bylivet i et grep, slik at en ny synergi oppstår for en levende plass. De myke kurvene av bygulvet spiller som en elegant kompliment til Grieghallens skarpe, rette linjer. Det gjør det eksisterende byggets form enda mer slående, og plassen framstår som en tilpasset og elegant forhage til Grieghallen og det nye musikkteateret.



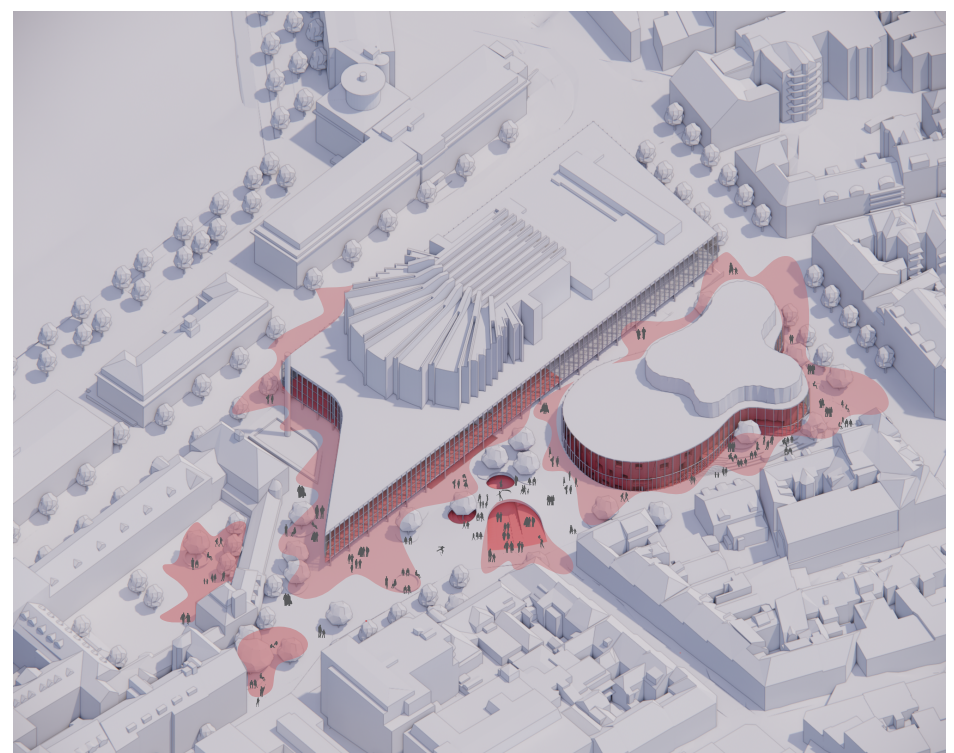
Bygningen er formgitt av sine kontekstuelle relasjoner

Ved komplementerende selvstendige formspråk mellom de skarpe og myke linjene til Grieghallen og det nye musikkteateret, skapes en dynamisk som forsterker bygningenes arkitektoniske språk, gir dem hver sin identitet, samtidig som formspråket spiller sammen som et arkitektonisk kontrapunkt



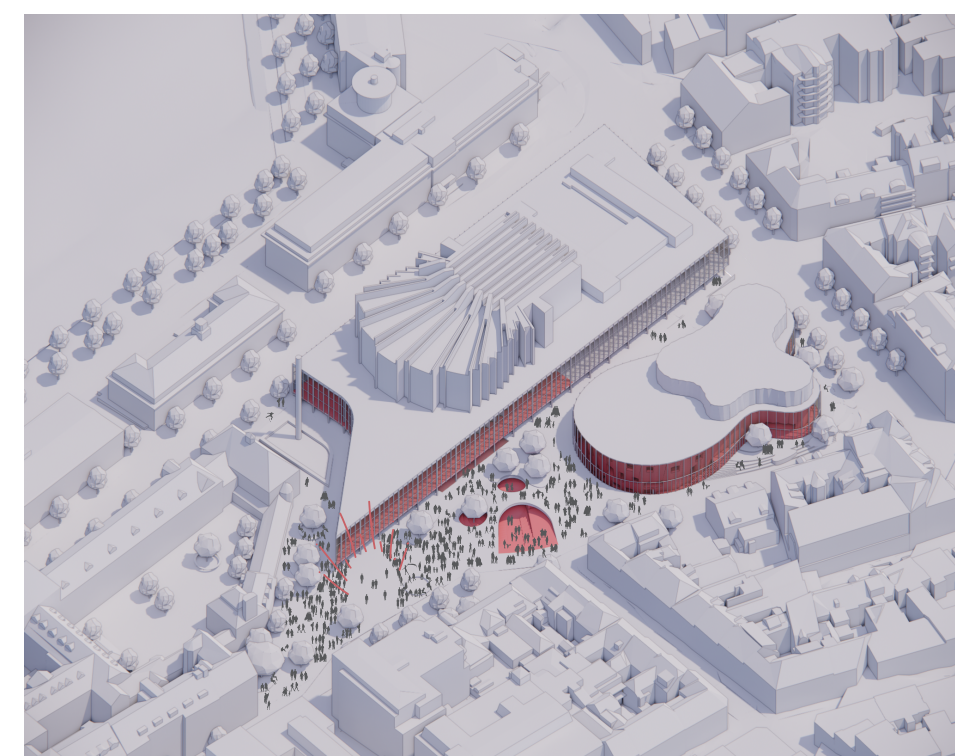
Fra en stor plass til et rik og variert torg med flere soner.

Fra dagens monofunksjonelle plass, tilbys nå en mangfoldighet av oppholdsrom, som byr på intime plasser til hverdagens små møter og samtidig kan romme større arrangementer. Ved å aktivere omkringliggende bygninger, samt innpasse en kafé i Grieghallen, i Nygård skole og det nye musikkteateret oppstår mulighet for utendørsservering og et nærværende hverdagsliv til området. Fortauet langs Nygårdsgaten utvides for å fremme kantservering og næringslivet.



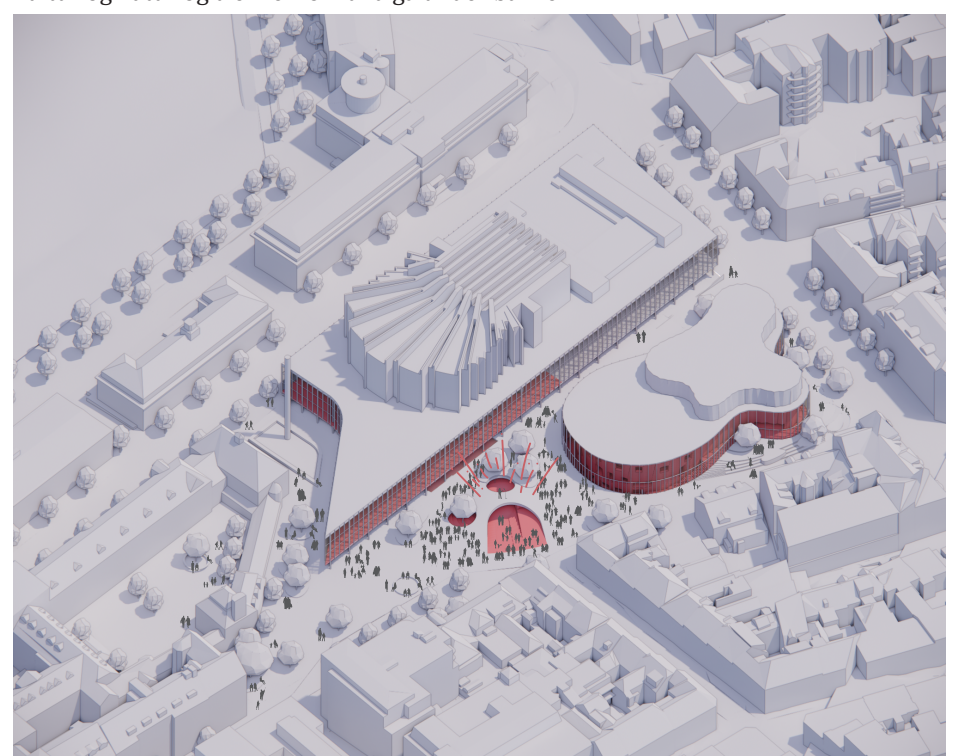
Sammenkoblet foaje på flere nivåer, sprer kulturelle arrangementer ut på plassen og inn i byen.

Den eksisterende Grieghallen foajeen som strekker seg fra bakkenivå til 1.etasje, inviterer folk direkte fra plassen og fører dem opp blant byens tak med imponerende utsikt over naturen som omgir Bergen. Det nye bygget avslører seg selv som et varmt, intimt tillegg, som tydelig vokser opp fra bakken. På avstand belyser det aktivt programmene rundt hele bygget. Når man nærmer seg, fortsetter en sterk visuell forbindelse langs trenmassen under byteppet, som avslører en ny opplevelse av by, kultur og natur og trekker folk til å gå under bakken.



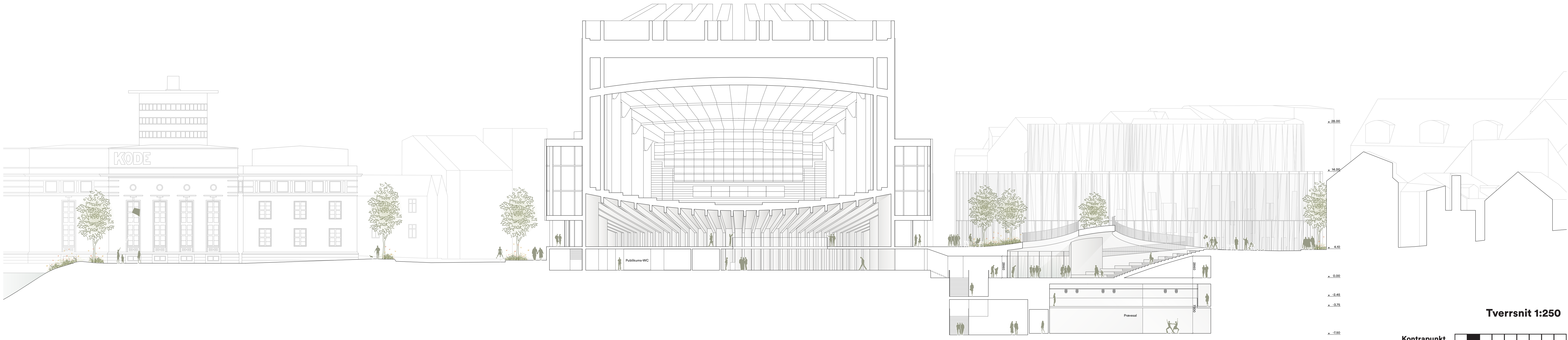
En plass for de store begivenhetene i byen og befolkningens liv

Som et pulserende sentrum av aktivitet og liv, blir Griegkvartalet et levende teater hvor byens historie synliggjøres og utfolder seg gjennom de store begivenhetene.



En utendørsarena for musikk- og kulturformidling

Fra intime akustiske konserter under skyggen til et tre til et amfi fylt med energi og liv, danner by-teppet en dynamisk plattform for musikk- og kultur opplevelser utendørs.



Tversnit 1:250

Kontrapunkt



Takplan 1:500



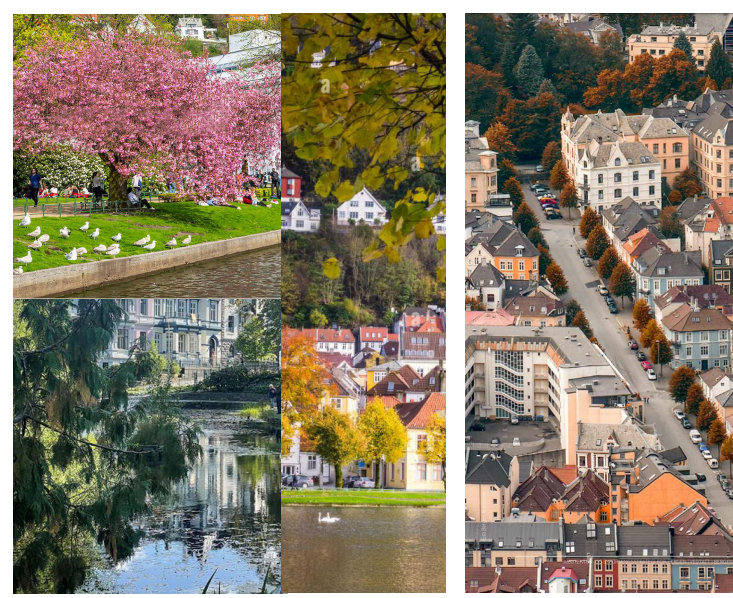
Fjernvirkning 01

Bygningens fasad møter Grieghallens fasad langs Strømgaten og styrker Strømgates forløp og kvartalets skala. Grieghallens scenetårn står fortsatt tydelig frem som et unikt og utfordret høydepunkt i horisonten. Størrelsen, volument og proporsjonene til musikkteateret er nøye tilpasset for å passe inn i miljøet, og komplimentere Grieghallen sett fra Fløyen. De to bygningformene utfyller hverandre, og de myke kurvene til musikkteateret introduserer en ny bevegelse og samspill med den ortogonale retningen, pekende mot øst når Grieghallen peker mot vest. Fysisk inviterer bygningens form hele byen inn. I tråd med Knud Munk sin opprinnelige intensjon for Grieghallen byggetrinn 2, er musikkteateret sammensatt av avrundede former. Et sirkulært vannoppsamlingsanlegg på taket glitrer også i byen sin horisont, og endrer uttrykket avhengig av mengden vann den inneholder i løpet av dagen.



Fjernvirkning 02

Prosjektet plasserer seg tydelig i den grønne aksen langs Strømgaten, og skaper en visuell sammenheng mellom Nygårdsgaten og Fløyen. Bygningens buedeform oppleves som en inviterende gestus fra alle retninger i byen, som i dette perspektivet er særlig synliggjort overfor Strømgaten og Nygårdsgaten.



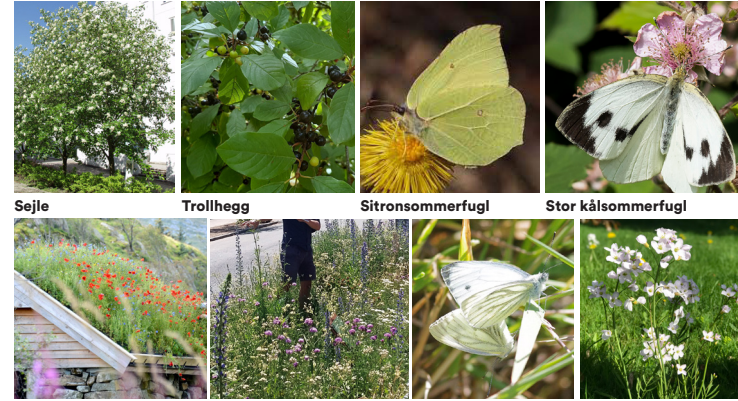
Springbrett for biodiversitet langs Strømgaten

Strømgaten kobler sammen fjellene, Lille Lungedårsvannet og Nygårdsparken i en økologisk strekning. Lindetrærne fungerer ikke bare som en dynamisk fargerik bymessig visuell attraksjon, men viktigst av alt, gatens sterke identitet fungerer som en spredningskorridor for insekter og fugler. Vannområder i ulike parker gir hvilepunter ikke bare for mennesker, men også for andre dyr.

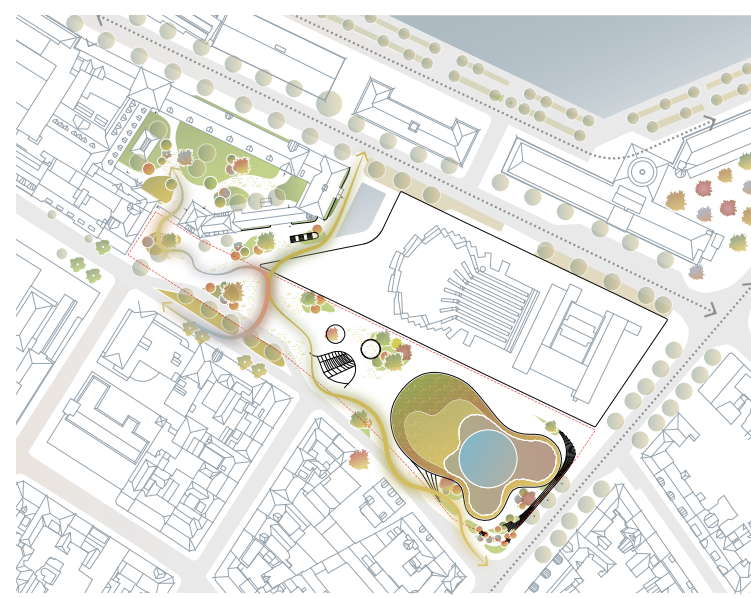
Med transformasjonen av plassen skapes et annen økologisk springbrett for biodiversitet i byen, med sitt sesongmessige dynamiske tredimensjonale planteskjema, robust vannhåndteringsstrategi og generelt bærekraftig materialtilnærming.



Fra naturlig verdi til den dekorativ årstidsvariasjon

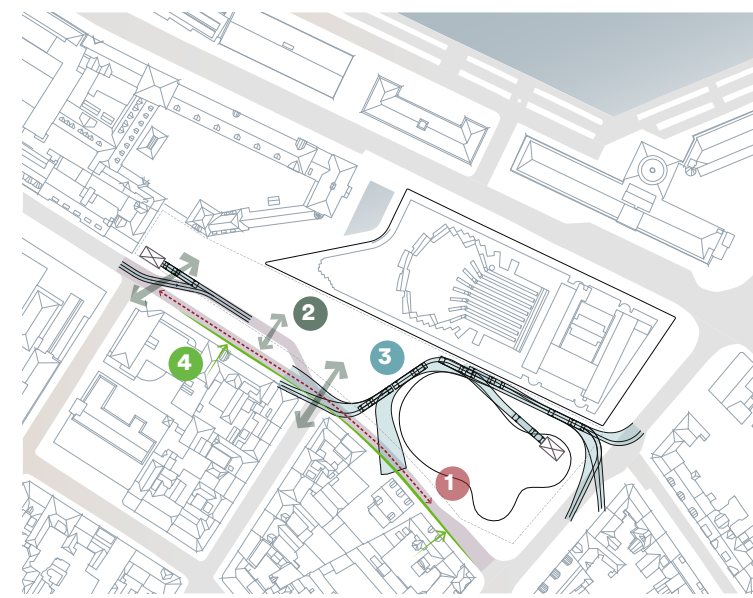


Vildnis på tagflade Regnvandsbed Rapsommerfugl Engkarse



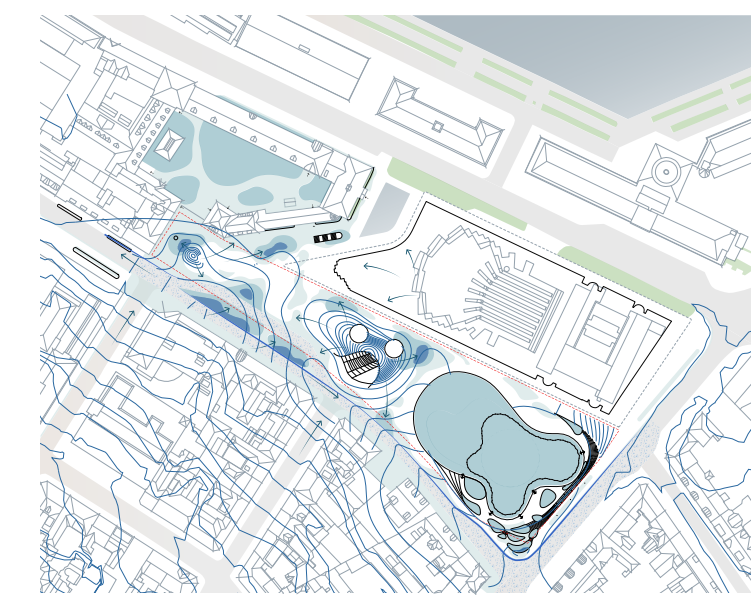
Beplantning + Biodiversitet

Med utgangspunkt i den lokale flora, tilpasset et klima i endring, tilplassen Edvard Griegs plass med arter, som kan tiltrekke insekter, sommerfugler og fugler fra nærliggende grønne områder. Arter som Trollhegg, Engkarse, Rogn og Selje tiltrekker Sitronsommerfugl, Stor kålsommerfugl og rapsommerfugl, alle arter, som er observert i Lille Lungedårsvannet og Nygårdsparken.



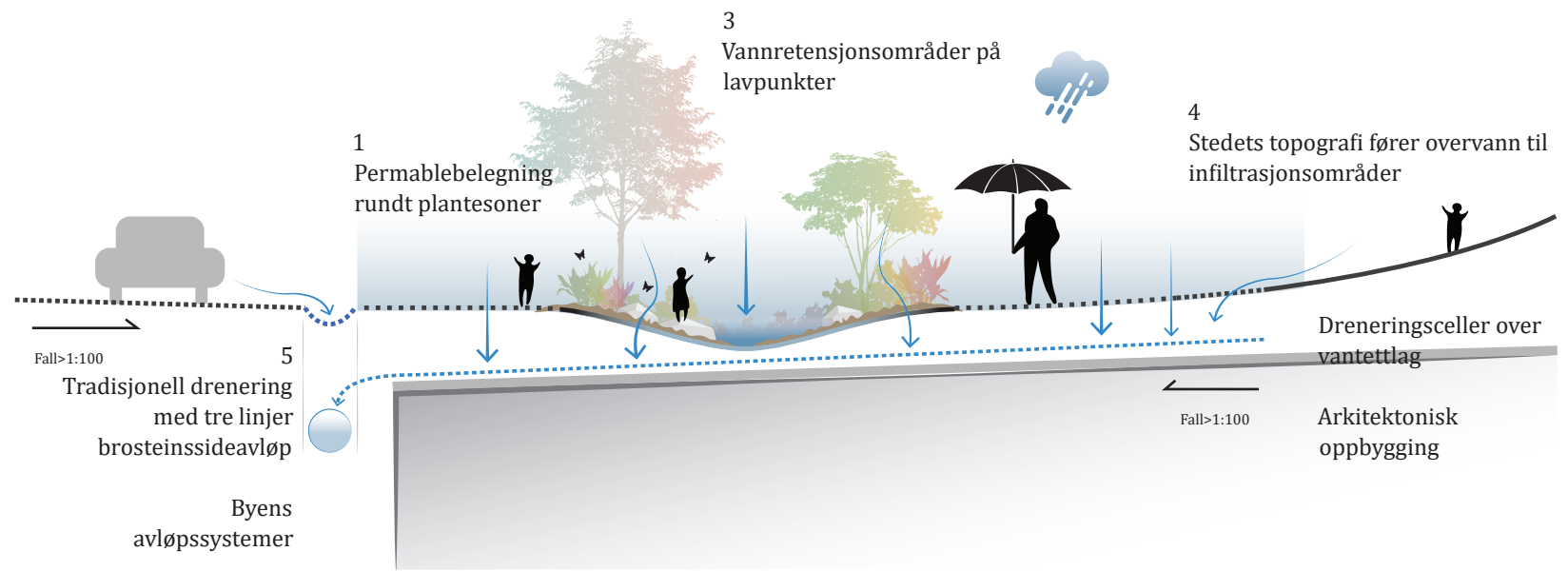
Trafikk og mobilitet

Foreslåtte løsninger for Griegkvartalet vil øke andel blågrønn infrastruktur til 50 % av totalt areal. Strategien består av fem forskjellige grep: (Se vann diagram til høyre)
 1. Brostein trekkes over Nygårdsgaten, som omdannes til en enveiskjørt gate. Dagens og framtidig trafikkmengde tilsier at det er tilstrekkelig med ett kjørefelt. Det er også kun et kjørefelt lenger vest i gaten, ved overgang fra Håkonsveggen til Nygårdsgaten. Det er signalanlegget mellom Strømgaten og Nygårdsgaten som vil være kapasitetsbegrensningen for vegenettet forbi Grieghallen.
 2. Kantsten langs Nygårdsgaten fjernes, for å skape en sammenhengende plass.
 3. Varelevering foregår over plassen, mellom de 2 bygningene, fra Strømgaten til Nygårdsgaten. Vareleveringen er en naturlig integrert del av plassens sin utforming.
 4. Fotgjengervegget på venstre side av Nygårdsgaten utvides med 1meter.



Vannet + Brosteinbelegning

Foreslåtte løsninger for Griegkvartalet vil øke andel blågrønn infrastruktur til 50 % av totalt areal. Strategien består av fem forskjellige grep: (Se vann diagram til høyre)
 1. Permeable dekker erstatter tett stein og asfalt der hvor det er mulig.
 2. Blå, grønne og blågrønne tak på nytt bygg.
 3. Nedsenkete hermalte arealer som vann ledes til for infiltrasjon, og med mulighet for å magasinere overvann.
 4. Topografi som fører overvann til infiltrasjonsområder.
 5. En nedsenket renne langs blivien leder flomvann vekk fra kvartalet. Blandt de gjennomtrengelige beleggsområdene vil de eksisterende brosteinene rundt Nygårdskole bli gjenbrukt. Det samme gjelder for nærliggende plassebelegg, og overgangene mellom disse to materiale vil bli tolket inn i en myk større variasjonsområde hvor kantene blir vasket ut, og et mer åpent og sømløst by-teppe dannes.



Vann diagram



Kontrapunkt



Krysset v. Størmgaten & Nygårdsgaten



Hans Holmboesgate



Nygårdsgaten Alt A

Daniel Hansens Gate

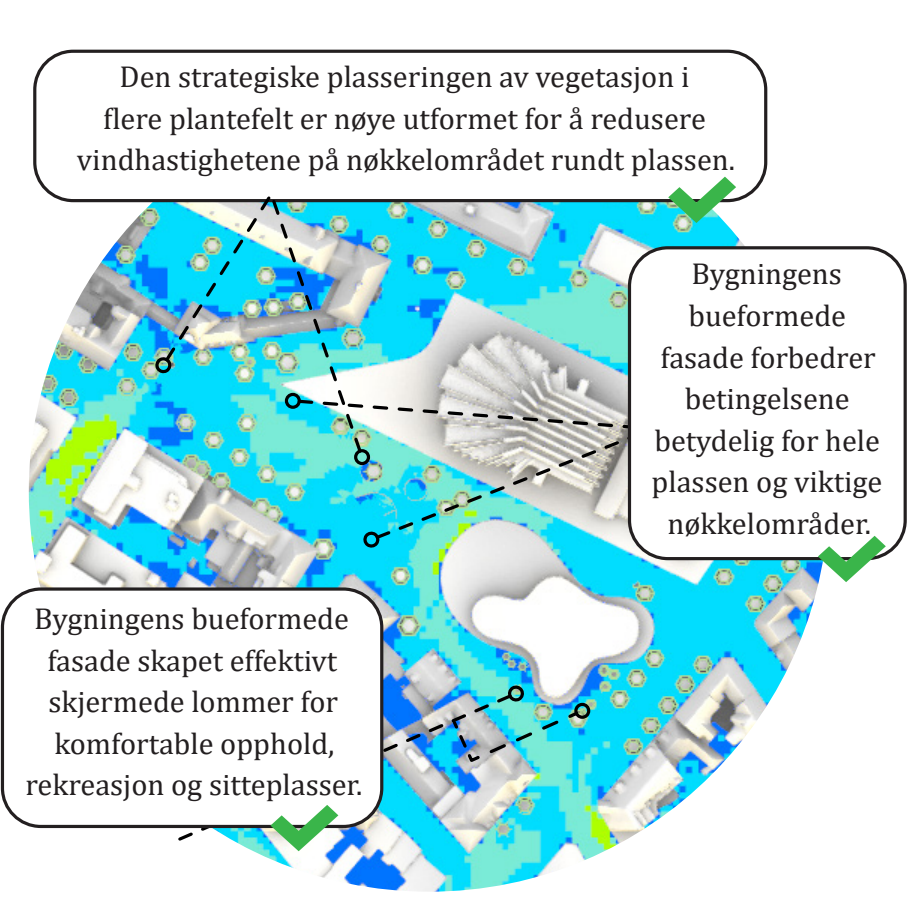
Mikroklima som design driver

Årlig vindkomfort



Eksisterende situasjon

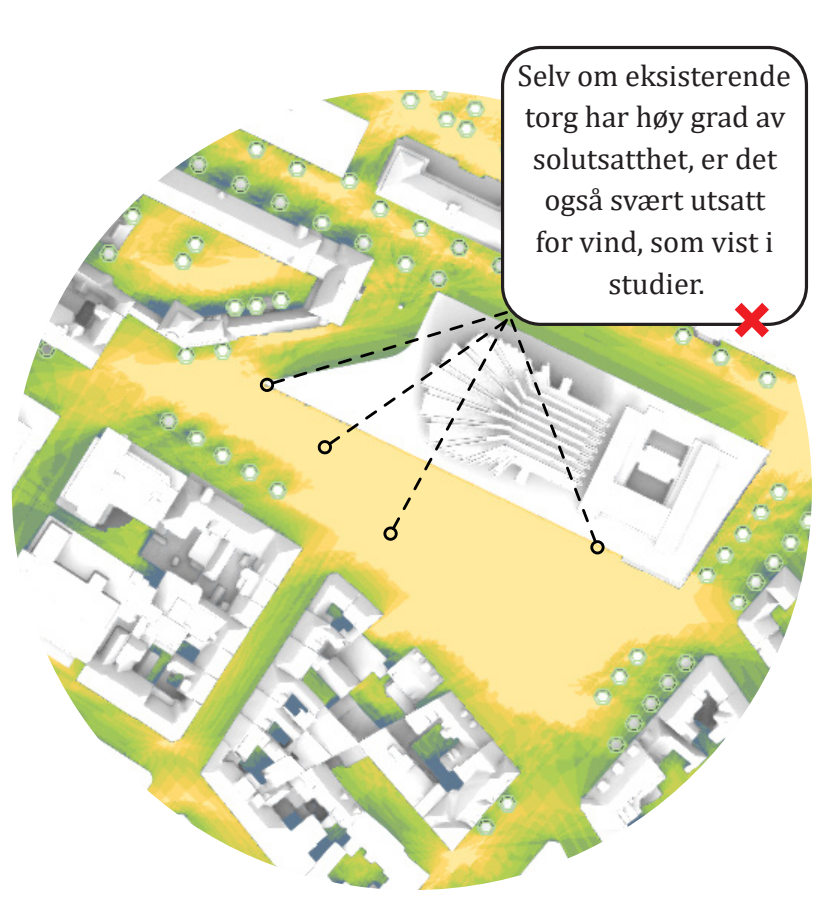
Gjennomsnittshastighetene som kan observeres gjennom året, påvirkes i stor grad av den dominerende sørlige og sørøstlige vindretningen, samt flaskehalsen som dannes mellom bygningene.



Forslag - Bygning og landskapsstrategi

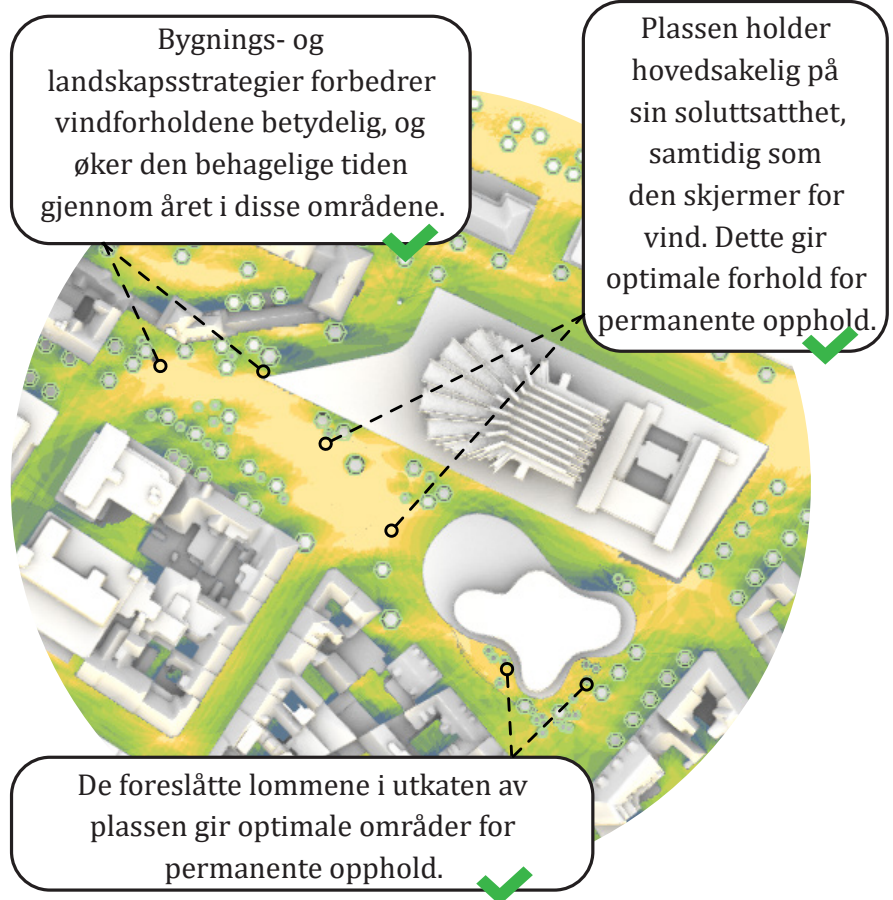
Bygningens kurver omdirigerer effektivt vinden, og reduserer betydelig vindhastigheten på hele torget. Spesielt i nøkkelområder som alle innganger (eksisterende og nye), og oppholdsområder. Videre skaper den komfortable lommer på torget, som beskytter viktige områder med strategiske planter og tilbyr skjermede innganger der man kan komfortabelt samles.

Årlig sollys 08:00 - 20:00



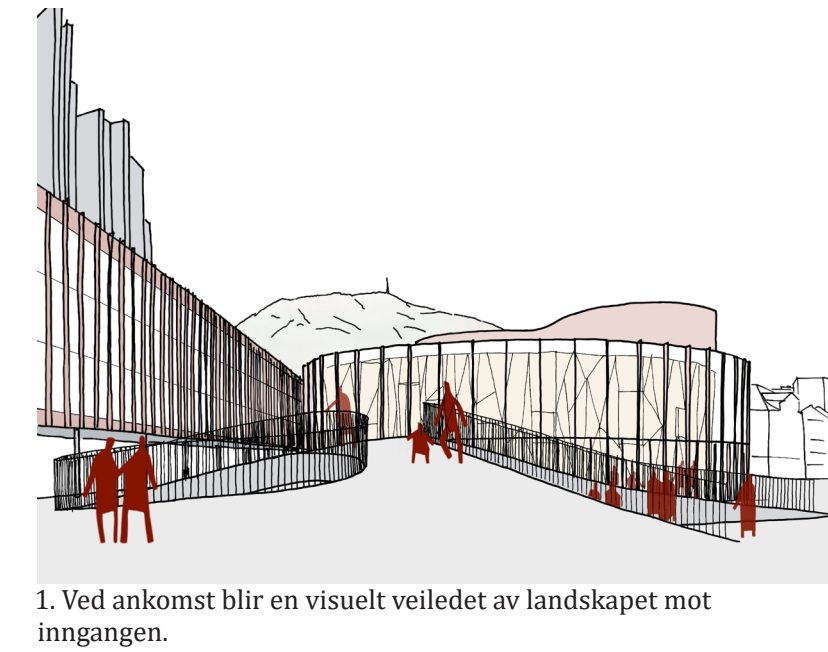
Eksisterende situasjon

Basisnivået gir høy solpåvirkning på plassen, men de nåværende forholdene medfører også vindutsatte områder, noe som samlet sett skaper ubalanse og ukomfortable soner.

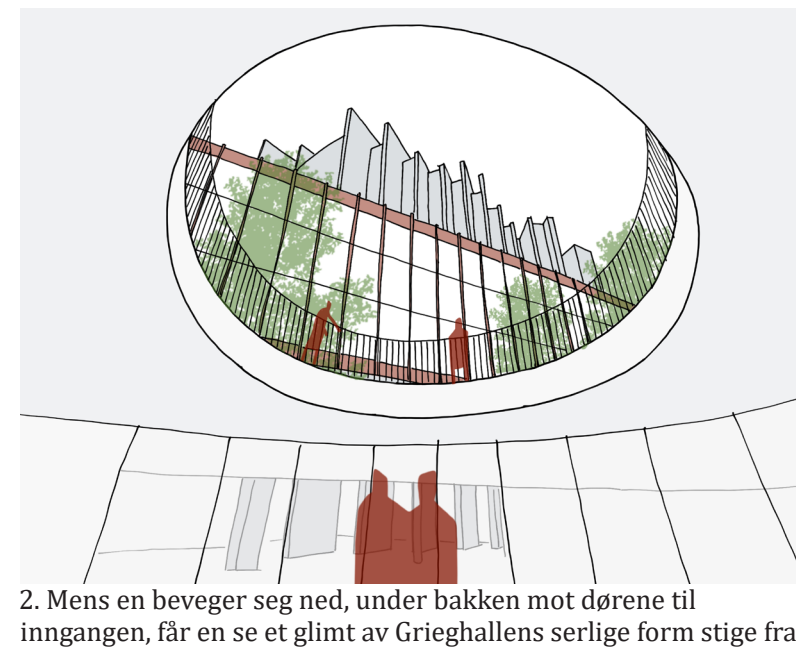


Forslag - Bygning og landskapsstrategi

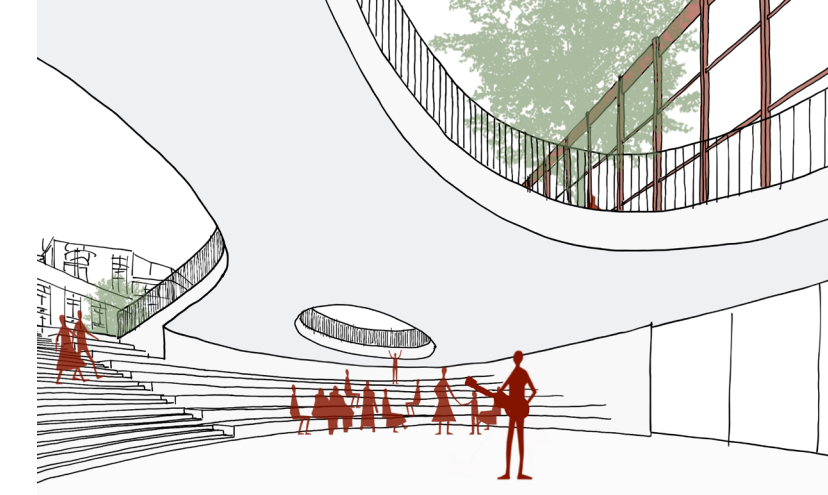
Ved å designe strategisk med tanke på vind- og solpåvirkning, har forslaget vist en reduksjon av vind samtidig som solpåvirkningen opprettholdes på nøkkelområder. Det er ikke bare bygningens geometri og lommene den skaper som er strategiske tiltak, men også den spesifikke plasseringen av trærne.



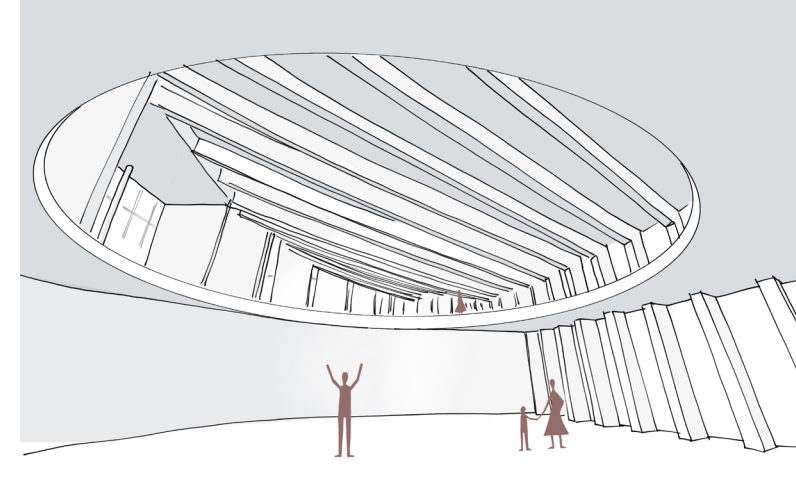
1. Ved ankomst blir en visuelt veiledet av landskapet mot inngangen.



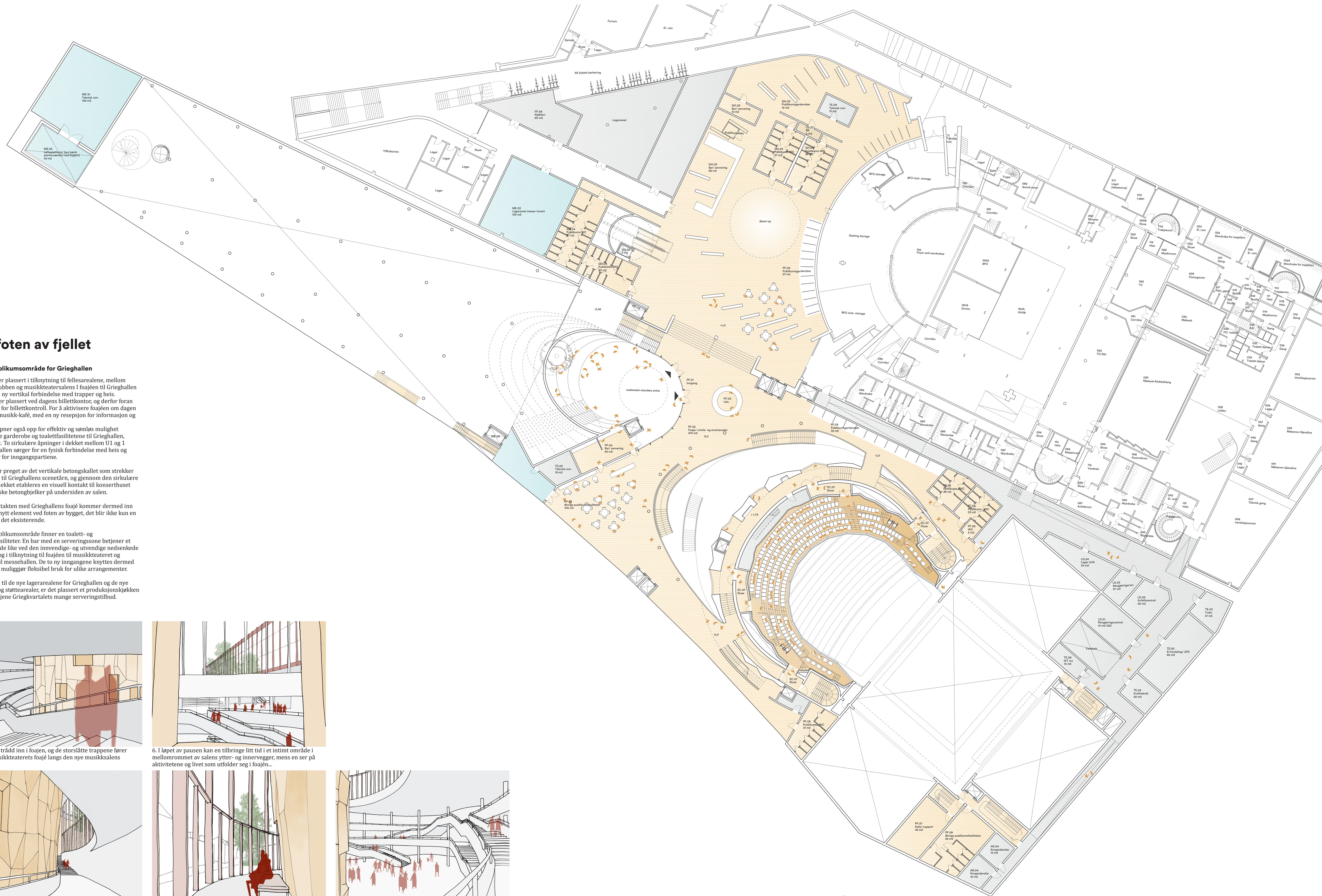
2. Mens en beveger seg ned, under bakken mot dørene til inngangen, får en se et glimt av Grieghallens serlige form stige fra inngangshallen mot himmelen



3. Under bakken, treder man inn i et intimt overdekket byromm, her ses at folk har begynt å samles for å lytte til en improvisert konsert før en går inn i bygget.



4. Fra U1 har en direkte tilgang til et nytt lobbyområde på Grieghallens U1 med garderobefasiliteter. Her skapes et imponerende kig til undersiden av Grieghallen som blir feiret i det nye grepet. De to foajer forbindes visuelt.



Ved foten av fjellet

Et nytt publikumsområde for Grieghallen

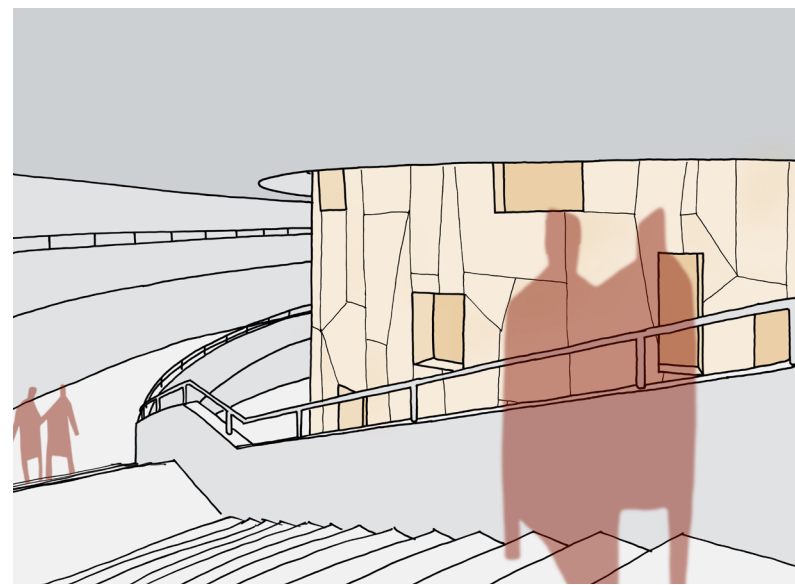
Prøvesalen er plassert i tilknytning til fellesarealene, mellom Nye Dovregubben og musikkteatersalens 1 foajéen til Grieghallen etableres en ny vertikal forbindelse med trapper og heis. Nedgangen er plassert ved dagens billettkontor, og derfor foran dagens linje for billettkontroll. For å aktivisere foajéen om dagen foreslås en musikk-kafé, med en ny resepsjon for informasjon og salg. Løsningen åpner også opp for effektiv og sømløs mulighet for å utbedre garderobe og toalettfasilitetene til Grieghallen, på U1 nivået. To sirkulære åpninger i dekket mellom U1 og 1 etg. i Grieghallen sørger for en fysisk forbindelse med heis og rulletrapper for inngangspartiene.

Området blir preget av det vertikale betongskallet som strekker seg helt opp til Grieghallens scenetårn, og gjennom den sirkulære åpningen i dekket etableres en visuell kontakt til konserthusets karakteristiske betongbjelker på undersiden av salen.

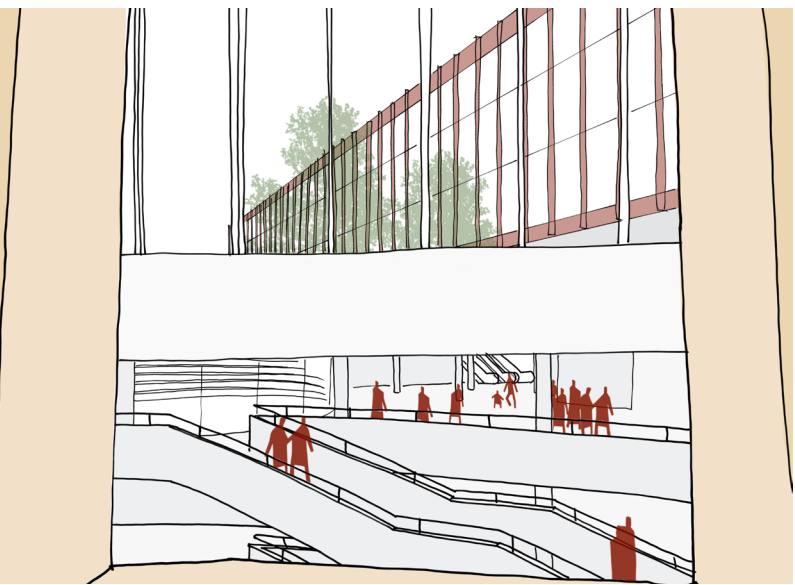
Den nye kontakten med Grieghallens foajé kommer dermed inn som et helt nytt element ved foten av bygget, det blir ikke kun en utvidelse av det eksisterende.

I det nye publikumsområde finner en toalett- og garderobefasiliteter. En bar med en serveringsone betjener et loungeområde like ved den innvendige- og utvendige nedsenkede forplassen, og i tilknytning til foajéen til musikkteateret og inngangen til messehallen. De to nye inngangene knyttes dermed sammen, og muliggjør fleksibel bruk for ulike arrangementer.

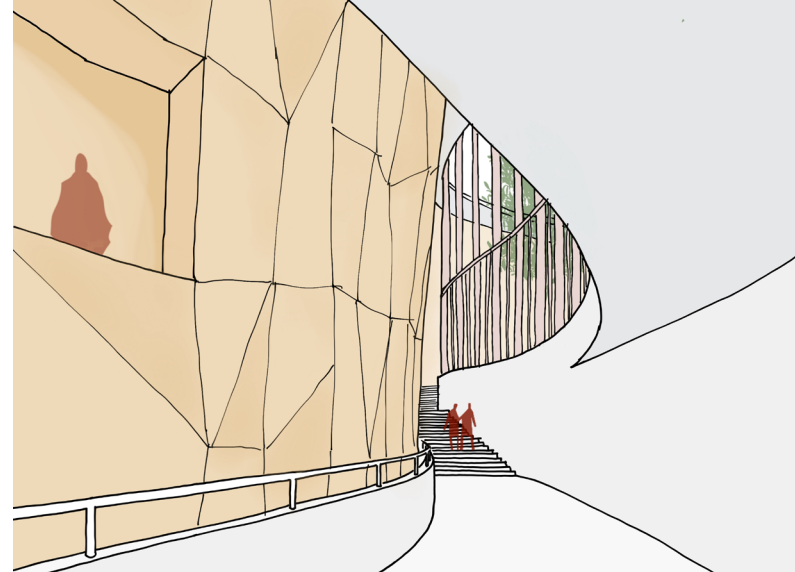
I tilknytning til de nye lagerarealene for Grieghallen og de nye utstillings- og støttearealer, er det plassert et produksjonskjøkken som kan betjene Griegkvartalets mange serveringstilbud.



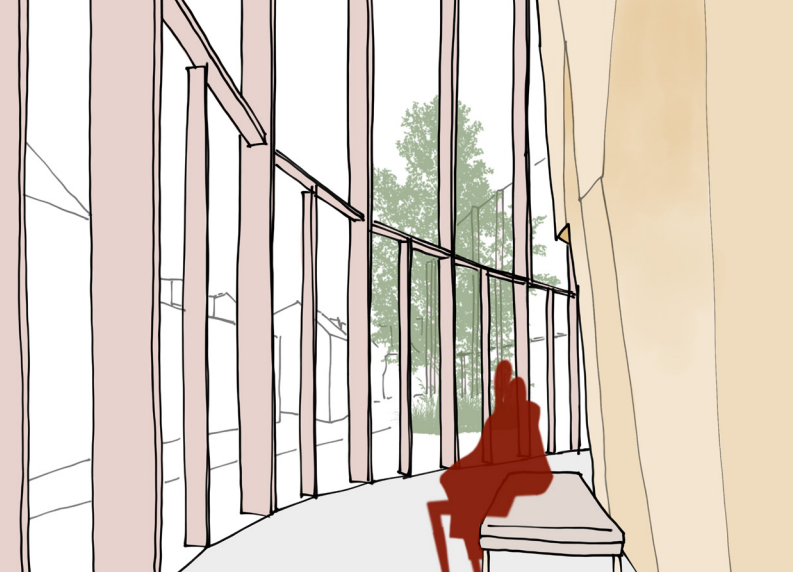
5. En bar nå trådd inn i foajen, og de storslåtte trappene fører en ned i musikkteaterets foajé langs den nye musikkteatersalens yttervegger.



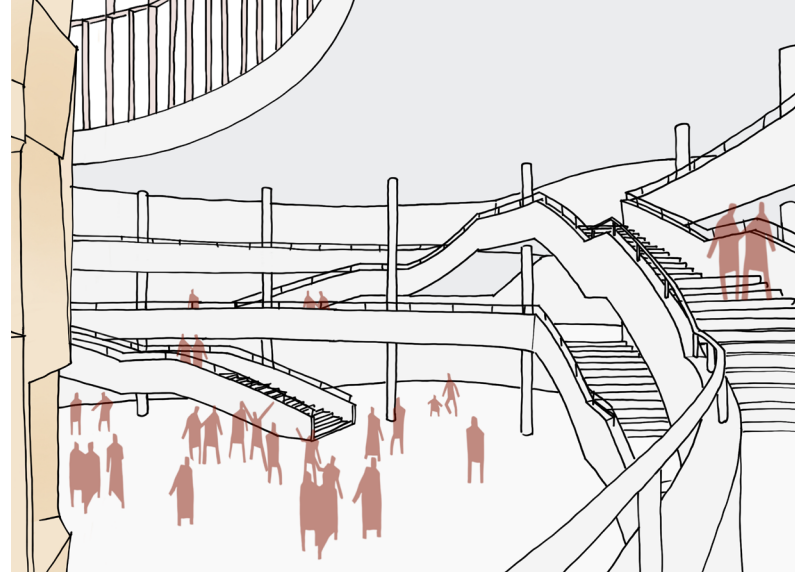
6. I løpet av pausen kan en tilbringe litt tid i et intimt område i mellomrommet av salens ytter- og innervegger, mens en ser på aktivitetene og livet som utfolder seg i foajéen...



7. ... før en går langs ytterveggene for å få tilgang til kaféen på den andre siden av bygningen. Her inviteres byen inn i lobbyen, og utsikten over trær og mennesker trekker deg inn.



8. Sittende på en benk ved siden av kaféen, i et rom som både er storslått og intimt, observerer en byens liv.

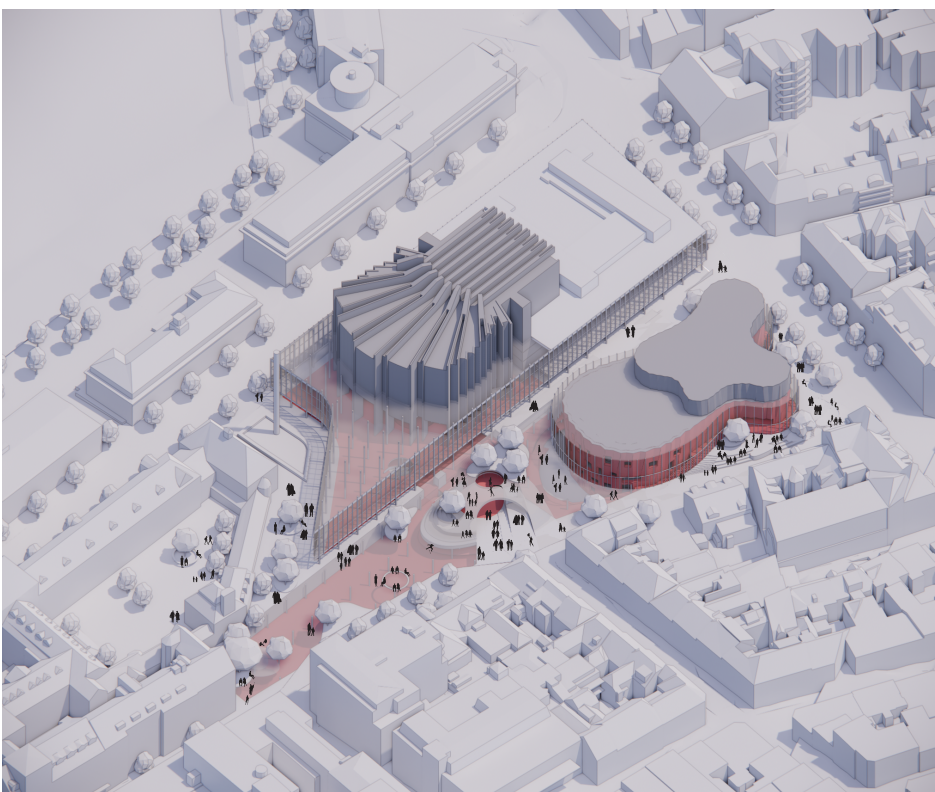


9. Etter endt forestilling, publikum begynner å bevege seg mot utgangen gjennom den storslåtte trappen i foajen.



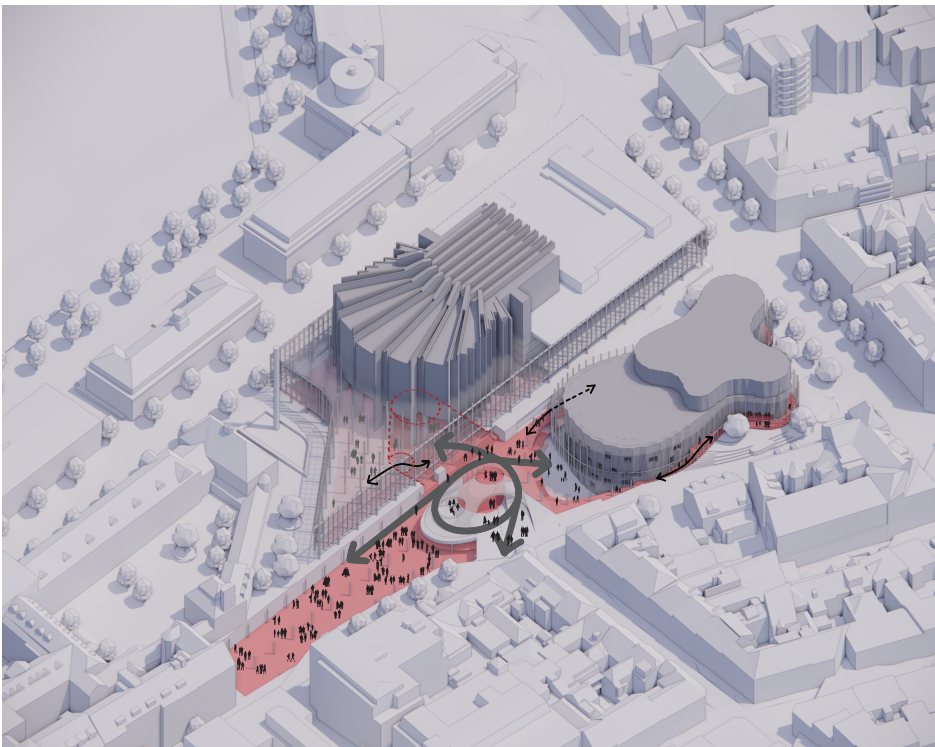
Hvor torget og kulturen møtes

På bakkenivå flyter den eksisterende by-foajeen og den nye konsertsalen ut i byrommet, og synliggjør aktivitetene på innsiden som en imøtekommende gest til alle. Under torget pågår det flere kulturelle arrangementer i løpet av dagen. Som en forbi-passerende eller besøkende på torget kan man oppleve disse kulturelle aktivitetene nesten som improviserte hendelser, avhengig av arrangementet og tidspunkt på dagen. Funksjoner kaster blikk gjennom torget og avslører av og til aktivitetene under – enten ved bruk av visuelle forbindelser med takvinduer, lydforbindelser ved at lyder spilles for å gjenspeile aktiviteten under bakken eller andre gange, ved større grupper som beveger seg inn eller ut via de to inngangene. Den eksisterende hovedinngangen til Grieghallen og den nye fellesinngangen er forestilt som en overbygd by-foaje.



Byen, torget og foajeen; en flytende og sømløs forbindelse

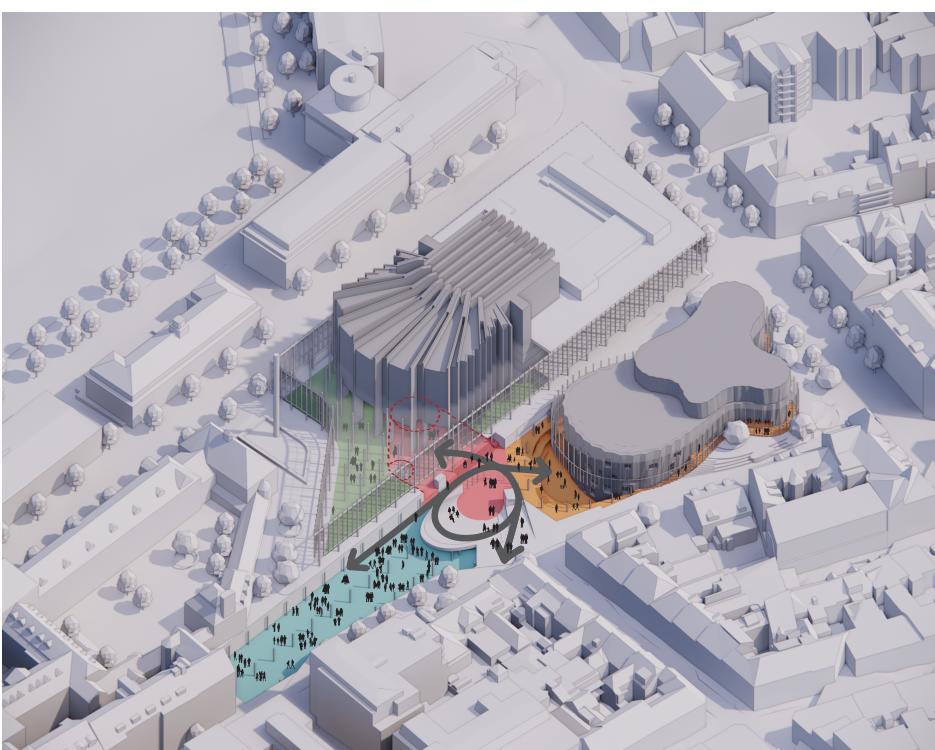
Den nye inngangen avslører seg midt på torget, der besøkende kan bevege seg gjennom et overdekket rom og gå inn i en felles bylobby, tilgjengelig for alle. Fra dette punktet får besøkende full oversikt over alle funksjoner fra ett sted, og kan bevege seg som de ønsker.



Som en bevist forlengelse av torget er det felles delte rommet ikke kodet av program, men inspirer heller til fri bevegelse, utforskning og gjennomsiktighet- et demokratisk rom for alle, akkurat som den eksisterende Grieghallen- foajeen. Det felles rommet er utformet for å være stort nok til å føles åpent og romslig med rikelig dagslys og samtidig kompakt nok til å føles intimt og nærværende.

Herfra fortsetter den sømløse bevegelsen nedover, hvor besøkende kan direkte gå til enden den eksisterende Grieghallen-foajeen, eller til den nye messehallen, eller via balkongene til den nye foajeen og konsertsalen.

Romlige opplevelser varierer innendørs fra "byborg" til intime krokerm til åpne store rom som en spektakulær opplevelse. Dagslysforholdene varierer strategisk slik at besøkende kan oppleve en annen måte å bevege seg mellom inne og ute på.



Fleksibel og transparent

Organiseringen av de tre hovedfunksjonene, knyttet sammen av fellesrommet, gir full fleksibilitet for programmering og alle tenkelige konfigurasjoner. Alle tre stedene kan aktiveres samtidig, uavhengig av hverandre eller sammen for å arrangere en samlet begivenhet. Det er også mulig å konfigurere "1 & 1+1 arrangement" - det vil si at uavhengig av funksjonene kan to arenaer operere sammen og arrangere en samlet begivenhet mens den siste arenaen fortsatt kan operere uavhengig. Konfigurasjonene er ubegrensede.

Funksjonene og foajeen kan brukes både i ett tradisjonell oppsett, med billettsoner nær fellesområdet, eller så kan foajeen brukes samlet for "åpent hus" arrangementer.

I løpet av dagen, når det ikke er arrangementer, vil det være mulig å åpne "by-foajeen" som Grieghallens stortue. Der en inviterer brukere til å ta i bruk de intime lounge- og pauserommene, med kafé og bokhandel nær inngangen. Dette området kan også enkelt være tilgjengelig mens resten av publikumsfunksjonene kan avgrensnes myket eller tradisjonelt med en tydelig adkomstpunkt.

En Foajé for flerbruk

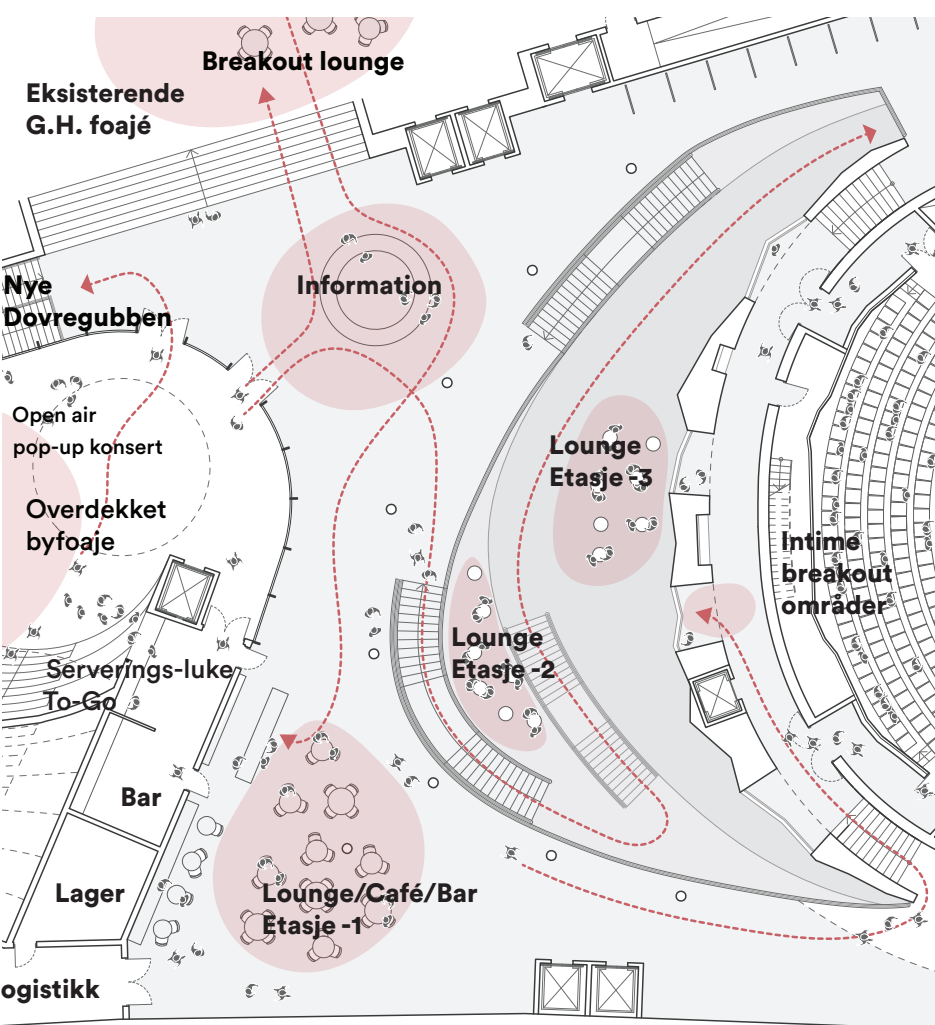
Når en tilnærmer seg fra inngangen, åpner foajéen seg i alle retninger og guider brukerne intuitivt til deres destinasjon. En rekke fleksible områder, break-out spaces, fremhever områder der ulike konfigurasjoner kan implementeres for å imøtekomme varierte funksjoner gjennom dagen, sesongen og året. Organiseringen av rommet tillater høy grad av fleksibilitet når det gjelder billettutstedelse, sonering og kontrollområder. Det åpner for ubegrensede muligheter for funksjonelle kombinasjoner. Foajéen kan også brukes til sesongmessige arrangementer, pop-up arrangementer, show og forestillinger.

Flere breakout områder

Foajéområdet inkluderer flere «break-out» soner for en variasjon av aktiviteter.

Med en tradisjonell konfigurasjon, under et arrangement og i pausen, er de ulike lounge-områdene på balkongene plassert på tvers av ulike nivåer, skala og intimitet. Dette gir en bred variasjon av muligheter som hensyntar de ulike preferansene til publikummet.

Ved en mer fleksibel konfigurasjon; som en konferanse, utstilling/ åpent-hus arrangement, skaper utforming av inngangsparti og balkonger optimale muligheter for at flere grupper kan samles rundt ulike aktiviteter, på tvers av nivåene.

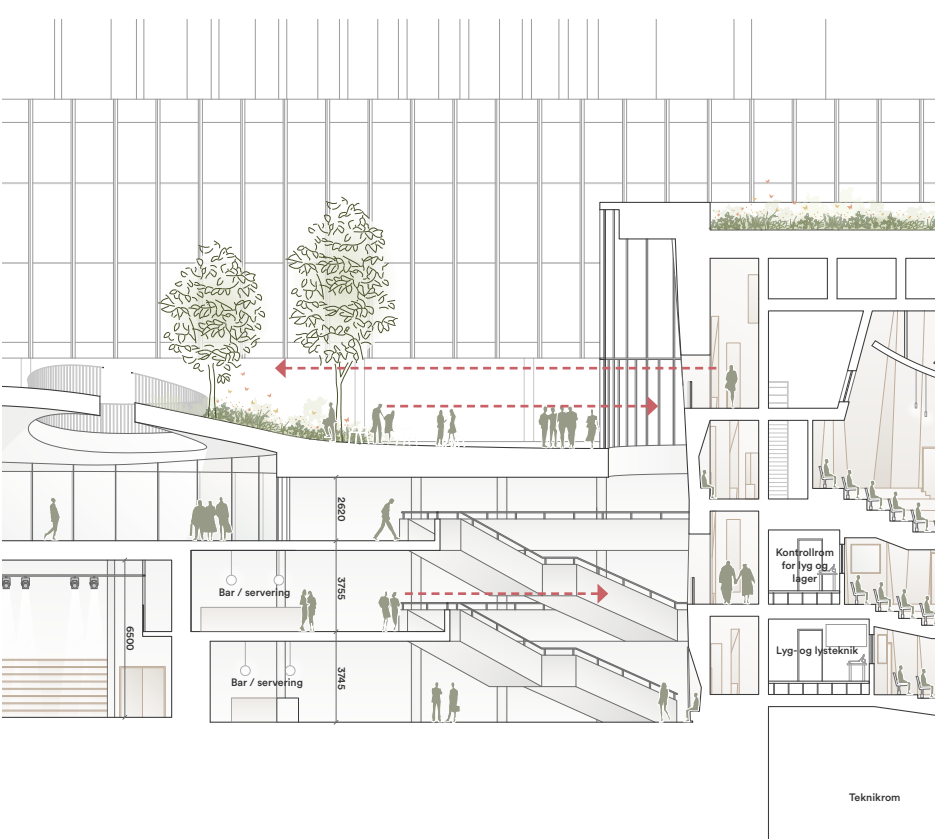


En nøye orkestrert romlig reise

Reisen fra å ankomme torget, tre inn i entreen og trinnsvis bevegelse gjennom balkongene i foajéen før en kommer inn i det varme interiøret til musikkteaters kjerne, er en nøye orkestrert romslig reise.

Langs denne bevegelsen ledes besøkende gjennom en rekke ulike romlige opplevelser før de når musikkteaterets vegger. Ved å tre inn, blir besøkende møtt av en intim og omfavnende atmosfære av varmt tre, som reflekterer interiøret i hovedsalen.

Besøkende blir deretter intuitivt invitert til å bevege seg inne mellom musikkteaterets vegger på balkonger som løper parallelt med inngangene til musikkteateret. Intime soner en kan trekke seg ut i, åpner opp for samling av mindre grupper, og tilbyr fantastisk utsikt over lobbyen, den eksisterende Grieghallen, torget og byen. Dette mellomrommet er dimensjonert tilstrekkelig for å sikre optimal publikumsflyt sammen med de intime uttrekks-sonene.



Hovedfoaje

Kontrapunkt

Fleksibilitet i bruk

Den nye musikkteatersalen skal være "for alt og alle". I det ligger stor grad av flerbruk og sambruk. Salen med tilhørende støttefunksjoner skal også gi rom for et mangfold av andre musikalske og sceniske uttrykk.

Den nedre parketsonen er oppbygget som et fullt fleksibelt og motorisert plattformsystem for hver rad, med roterende setemekanismer. Scenområdet, orkestergrav og nedre parkettsone i salen kan derved omdannes til én sammenhengende flate/areal. Det er rom for lagring av stolerekene mv på underscenenivå. Salen kan med den fleksible oppbygningen fungere for mange forskjellige arrangementer, og ved bruk av flatt gulv ved for eksempel oppdekning til bankett kan himlingens stjernebelysning senkes ned mot gulvet og gi en stemming av svevende lys. Figurene under illustrerer noen bruksalternativer.

1-Med ekstra stolrader over orkestergrav.

A-Prosceniumteater med spilleareal 14x14 meter.
B-Scenegulv konsertsal med orkesterkabinett, eller ballettgulv med fri scenegulv 16x16m.

2-Med orkestergrav i variable størrelse

A-Orkestergrav med 7m lengde – standard konfigurasjon
B-Orkestergrav med 8,3m lengde – ved svært store orkester/«superpit»

3-Bruk som intim konsertsal uten orkesterkabinett (evt. i kombinasjon med flat salgulv)

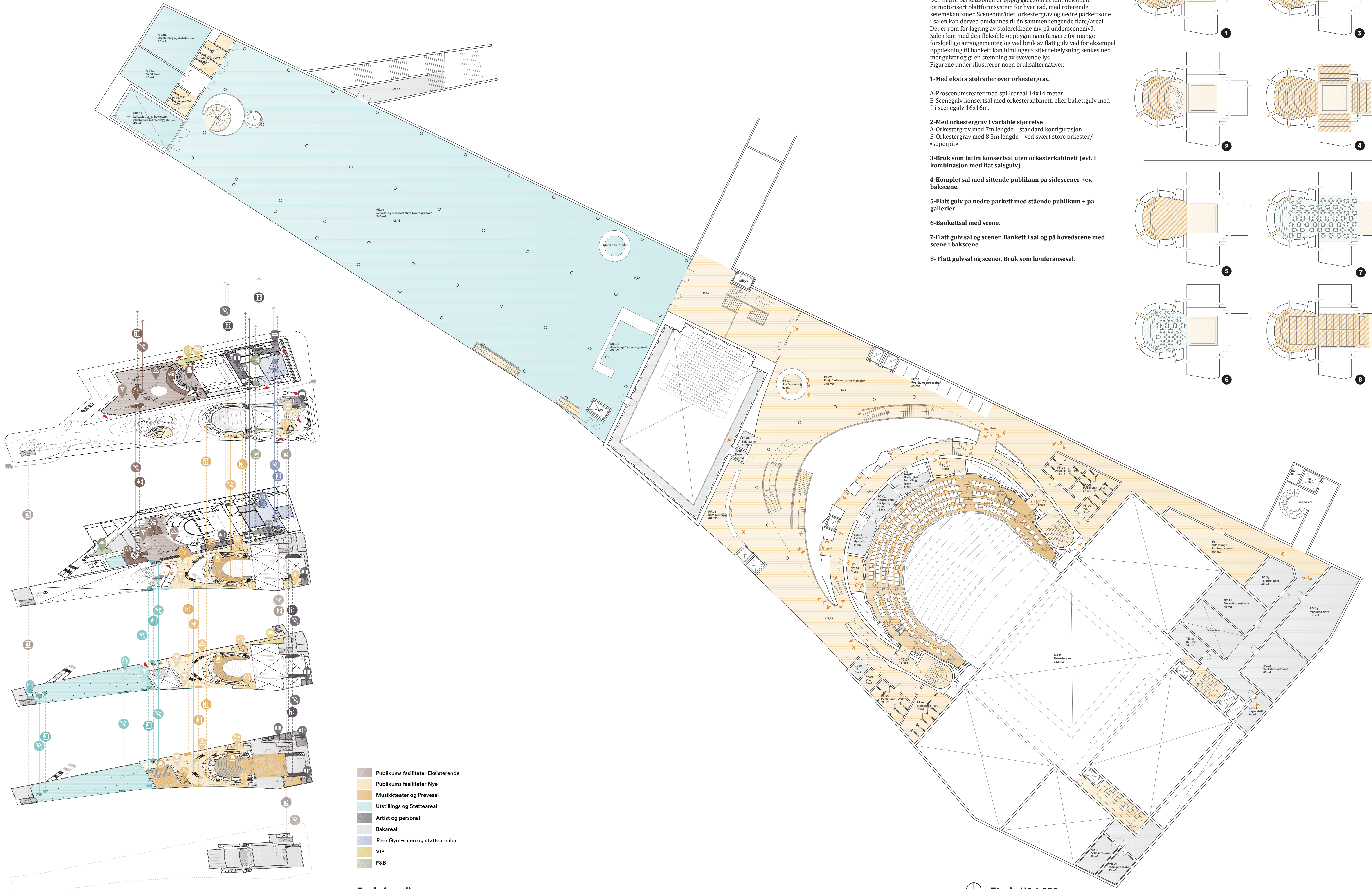
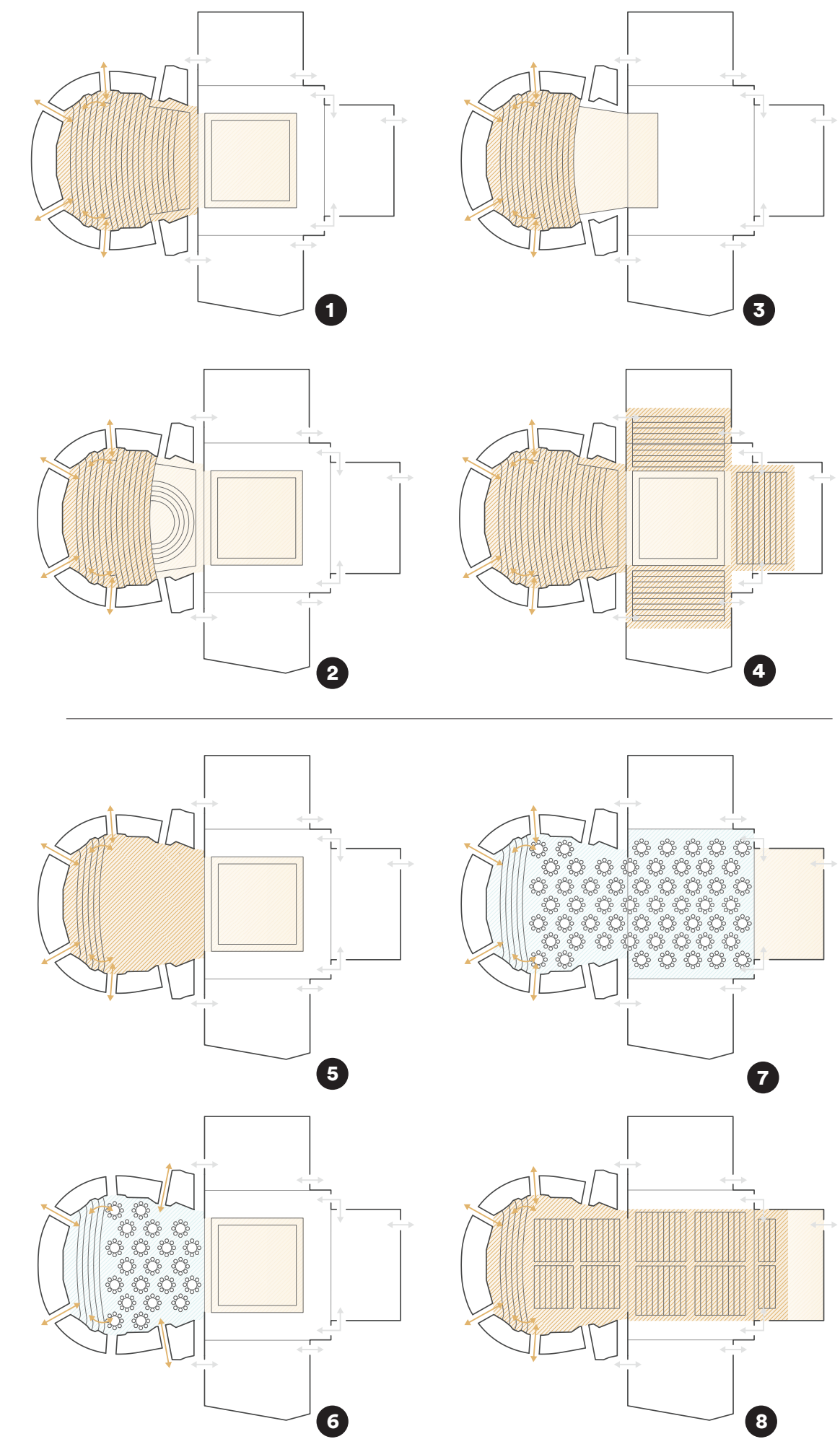
4-Komplet sal med sittende publikum på sidescener +ev. bakscene.

5-Flatt gulv på nedre parkett med stående publikum + på gallerier.

6-Bankettsal med scener.

7-Flatt gulv sal og scener. Bankett i sal og på hovedscene med scene i bakscene.

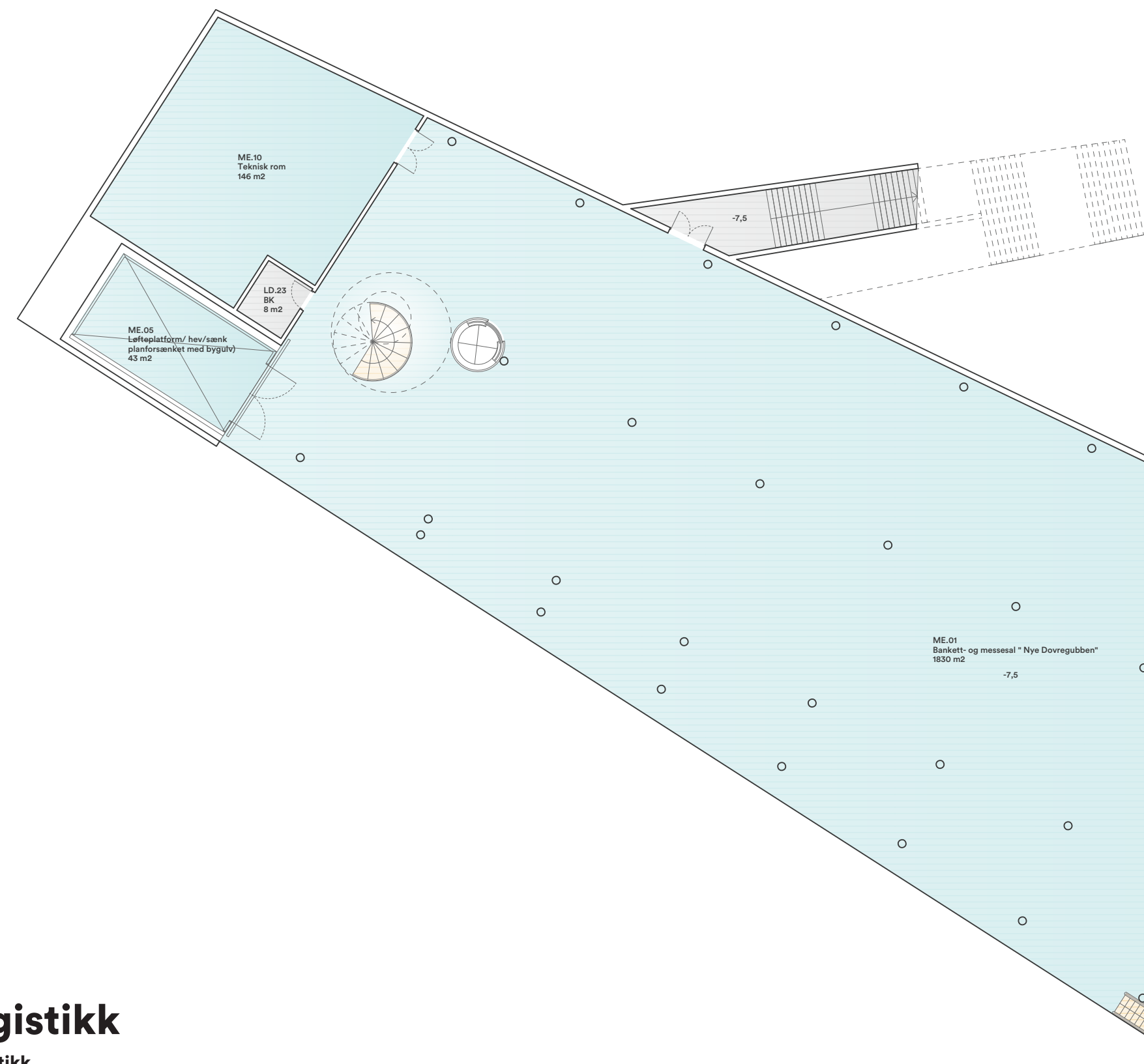
8- Flatt gulvsal og scener. Bruk som konferansesal.



- Publikums fasiliteter Eksisterende
- Publikums fasiliteter Nye
- Musikkteater og Prøvesal
- Utstillings og Støtteareal
- Artist og personal
- Bakareal
- Peer Gynt-salen og støttearealer
- VIP
- F&B

Funksjonsdiagram

Etasje U2 1:250



Bakareal og logistikk

Back of House – Bakareal og logistikk

Prøvesalen er plassert i tilknytning til fellesarealene, mellom Nye Dovregubben og Operasalen publikums foajé og en fleksibelt utformet for at flerbruk som formidlings- og fremføringsarena og til bruk for konferanse- og eventformål. Salen kan brukes med tilknytning til fellesarealene, eller helt selvstendig grundet sin plassering med publikums sluser ut mot det forbindende trapperom. Salen har en spilleflate tilsvarende hovedscenens mål, 16x16 meter og er utstyrt med teleskopamfi med plass for 140 sideplasser. Veggene har en variabel oppbygning, med forskjellig refleksjon og demping for å fasilitere et ekstensivt fler-bruk. Der er tilknyttet lager, teknikrom og garderobefasiliteter der får adgang til salen fra baksiden av salen.

Prøvesal

Prøvesal 1 – Fleksibelt Black box

Prøvesalen er plassert i tilknytning til fellesarealene, mellom Nye Dovregubben og musikkteatersalens publikumsfoajé. Den er fleksibelt utformet for flerbruk som formidlings- og fremføringsarena, og til bruk for konferanser- og event formål. Salen kan brukes i tilknytning til fellesarealene, eller helt selvstendig ved sin plassering med publikums sluser ut mot det sammenhengende trapperommet.

Salen har en spilleflate tilsvarende hovedscenens mål, 16x16 meter og er utstyrt med teleskopamfi med plass til 140 sitteplasser. Veggene har en variabel oppbygning, med forskjellig refleksjon og demping for å fasilitere for utstrakt flerbruk. Det er tilknyttet lager, teknikrom og garderobefasiliteter med adgang til salen fra baksiden av salen.

Prøvesal 2 – Ensemblerom / korgarderobe

Ensemblerommet er plassert på scenenivået, i direkte kontakt med hovedscenen og sidescene 2. Prøvesalen har flere fellesfunksjoner som er knyttet til backstageområdet. Primært som prøvesal og oppvarmingsrom for balletten, og som ekstra garderobefasiliteter for kor og gjesteorkester ect. ved større oppsetninger. Med plasseringen i nærheten av back stage området, og med lydsluser til sidescene 2 og hovedscenen, kan rommet dessuten brukes som prøvesal til hovedscenen og som et ekstra utstillingsrom. Det er tilknyttet artistgarderober og korgarderobe nær salen.

Ensemblerommet kan nåes av publikum via vertikalkommunikasjon fra gateplanet og kaféen over lgarderobe og toaletter er plassert i tilknytning til trapperom og heis.

Nye Dovregubben

Nye utstillings- og støttearealer

Det etableres nye utstillingsarealer under den nordlige delen av Edvard Griegs plass. Som den eksisterende Dovregubbens hall er den Nye Dovregubben planlagt åpent og fullt fleksibelt, med et sam-let utstillingsareal på 3570m2 fordelt på to etasjer.

Den nye nedsenkede inngangshallen som har direkte adgang til Grieghallens utvidede publikumsfoaje og musikkteaters publikumsarealer gir også direkte tilgang til den Nye Dovregubben via et trapperom med heis. Trapperommet forbinder de to etasjene slik at de kan fungere samlet eller hver for seg. For å skape best mulig sammenheng og sambruk mellom Nye Dovregubben og musikkteateret er det kontakt via trapperommet til samtlige publikumsetsjer. På etasje U3 er funksjonene nivåfritt sammenkob-let. På denne etasjen fungerer også prøvesalen som et sambrukeelement. For å ytterligere skape sammenheng og fleksibilitet mellom funksjonene er det etablert en sammenkobling på etasje U1 ved Lounge-baren mot Nygårds-gaten.

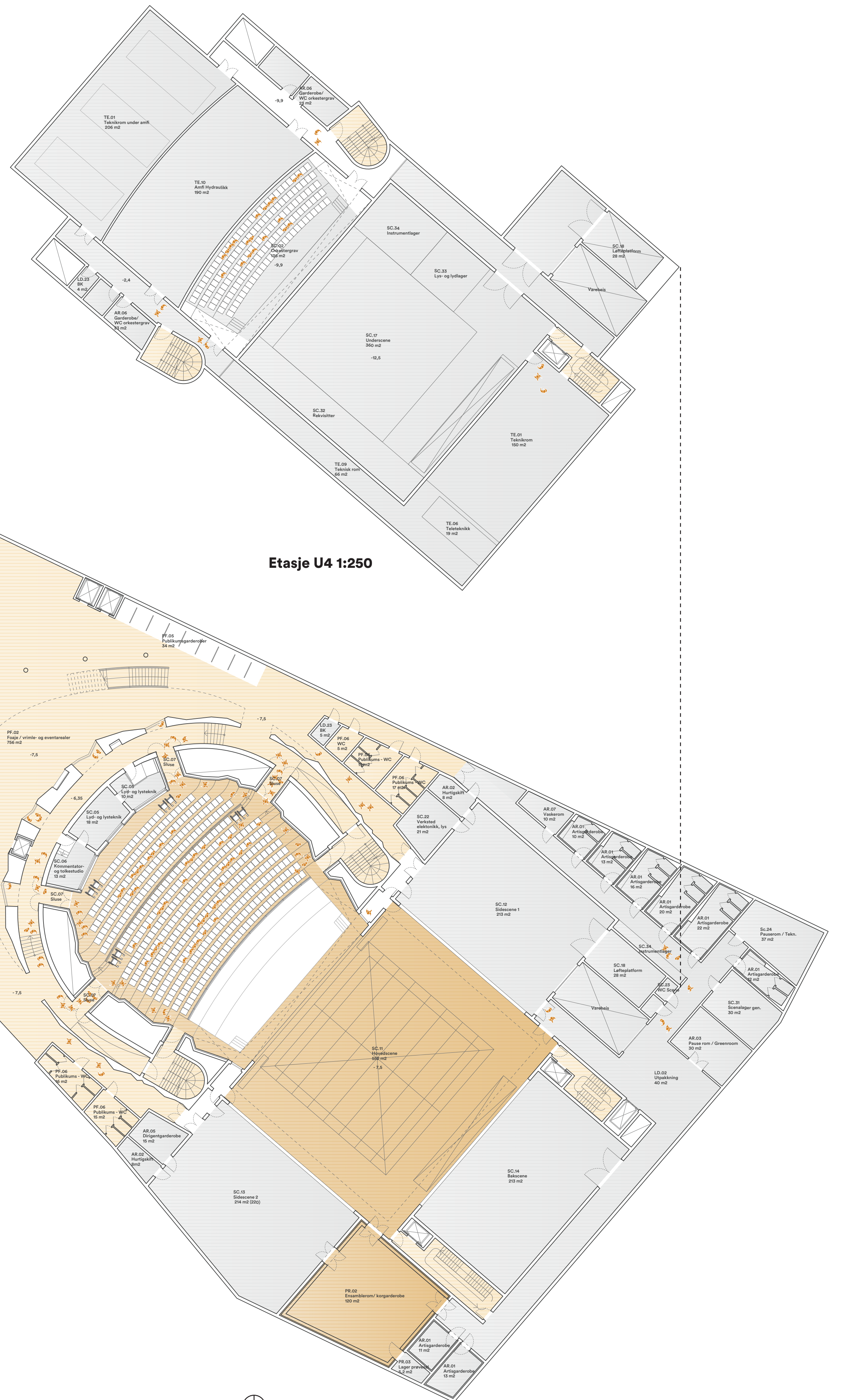
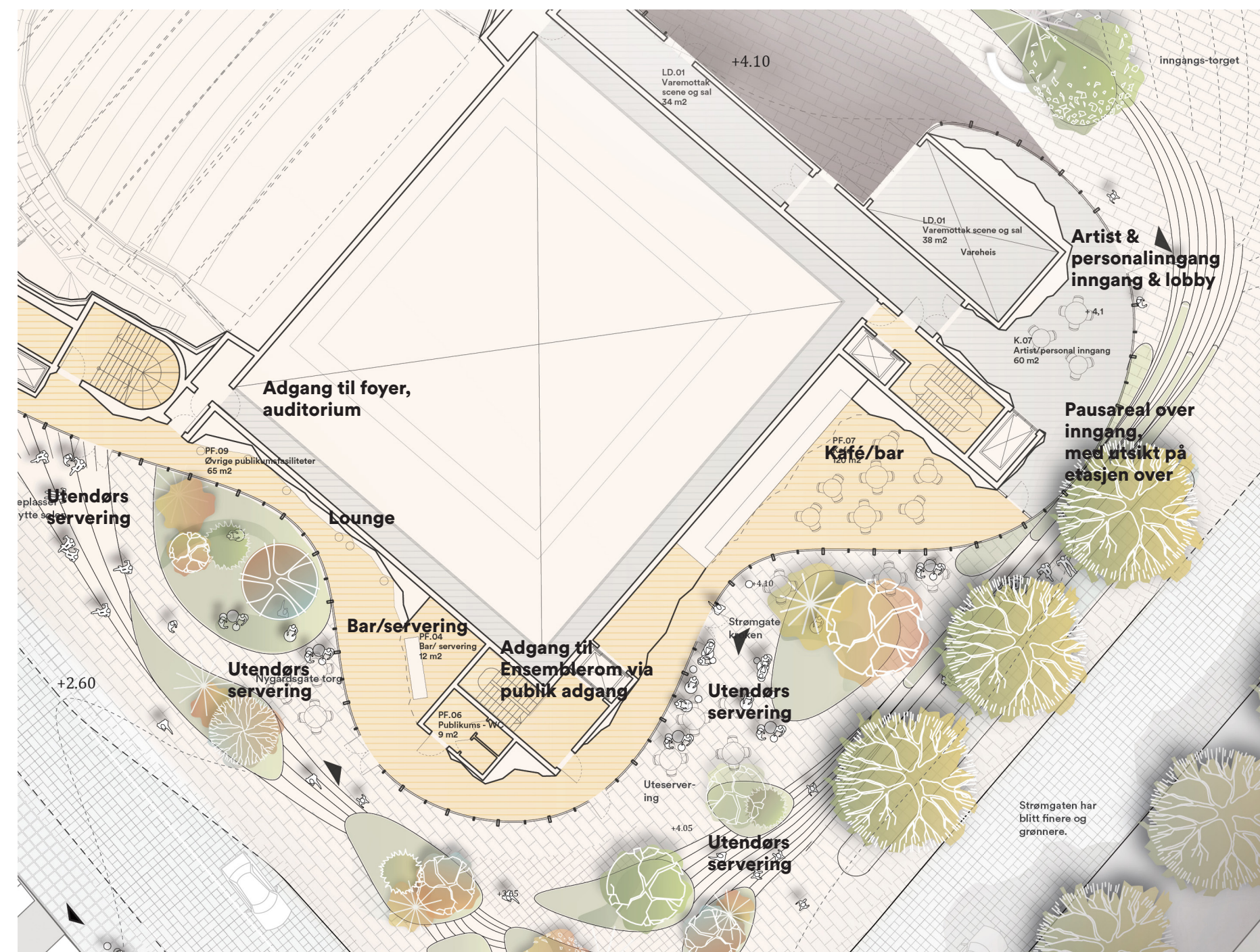
For å skape en helhet er Dovre Gubbens to etasjer ytterligere sammenkoblet via en åpning i etasjedekket nord i rommet. Et overlys plassert i en av forhøyningene i plassen over gir lys til trapp og heis i åpningen. Overlyset forbinder visuelt det som skjer under bakken, og om kvelden vil lys fra åpningen formidle aktivitet på plassen.

For å understøtte Nye Dovregubbens muligheter for å holde store banketter, er et anretnings- og serveringsareal plassert på den øvre etasjen. Av denne grunn er det også plassert ekstra publikumstoalletter i den nordlige delen av hallen. I prosjektet er det innplassert en fullstor selvstendig hev/senke løfteplattform i den nordlige delen av rommet. Plattformen er planforsenket i plassens belegning når den ikke er i bruk.

Greenroom på gateplanet

Artist lounge i 2. etasje – et Green room med dagslys og utsikt

Leveranse skjer i samme sone som leveranse til Grieghallen med tilrettelagt plass for innkjørsel av semitrailere. Artist og personalinngang med trapp og heis forbindelser til alle etasjer er plassert ved personalinngang til Grieghallen. En intern forbindelse kobler artisttingangen med kaféen. Foruten greenroom på scenenivået, er det tilført et pauseareal over artisttingangen. Rommet er et fleksibelt pause- og møterom med dagslys, utsikt og enkel tilgang fra kaféen.



Etasje U4 1:250

Etasje U3 1:250



Hovedscenen mot publikum

Opera Sal

Nyt fleksibelt Musikkteater

På same måte som Grieghallens sal og scenetårn synes å strekke seg vertikalt fra den nyetablerte nedre publikumsfoajé til de øvre utvendige kjeller, kan den nye salen ses som et sammenhengende volum, fra nedre foajé til toppen av scenetårnet. Og på samme måte som Grieghallens konsertsal synes formet og støpt i et og samme materiale, innvendig og utvendig, er den nye salen som en gjennomgående treskulptur som gir plass til utvendige kommunikasjons-gallerier, scenetårn og innvendig sal oppbygning. Utvendige og innvendige vegger til musikk salen er formet lik som, men oppbygning og overflatebehandling er forskjellig. Den innvendige delen er reflekterende, mens den utvendige er absorberende. I salen er den varme treoverflaten fasetert og formet som lodrette akustiske og gjennomgående paneler.

Salens geometri er formet som en moderne fortolkning av den klassiske hesteskoformen, med balkongforanker som er formet i takt med veggene for å oppnå en samlet form som synes som utskåret av et stykke tre. Det er lagt stor vekt for å skape gode synsvinkler fra alle rekker i nedre og øvre parkett og fra de to balkongene. Salen har god universell utforming med faste plasser i parkett og på de to balkongene med lett atkomst for rullestolbrukere.

Den nedre Parkettsonen er oppbygget som et fullt fleksibelt og motorisert plattformssystem for hver rad, med roterende setemekanismer. Sceneområdet, orkestergrav og nedre parkettsonen i salen kan derved omdannes til en sammenhengende flate/areal.

Det er rom for lagring av stolerekkene mv på underscenenivå. Salen kan med den fleksible oppbygning fungere for mange forskjellige arrangementer, og ved bruk av flat gulv ved for eksempel oppdekning til bankett kan himlingens stjernebelysning senkes ned mot gulvet og gi en stemning av svævende lys.

Akustikk konsept

Arkitektene har arbeidet med hovedsalens utforming for å imøtekomme premisser for romakustikk gitt av konkurransens dokumenter. Resultatet er en romslig og robust sal med dimensjoner som ivaretar krav til siklinjer og avstander mellom scene og publikum. Vi har designet en sal med stort volum, som samtidig kan oppleves som intim, noe som skaper god kobling mellom publikum og artister.

Romvolumet til salen foran prosenium er tilrettelagt for at rommet, i sin mest klangfulle form, oppfyller en etterklangstid på 2,0 sekunder. For å oppnå ønsket variabilitet i klangbildet legges det opp til en kombinasjon av teppeprekk og variable bassabsorbenter i himling. Variable bassabsorbenter vil bli skjult visuelt av rommets himlingselementer, slik at de er virksomme i salens etterklangsfelt. Variabel akustikk bidrar til optimale lydforhold for klassisk musikk, opera og andre oppsetninger og musikkformer.

Salens faste omsluttende konstruksjoner er planlagt med tykkelser som gir arkitekt og akustiker videre spillerom når det skal arbeides med overflater, struktur og vinkler for å ivareta optimale refleksjoner mellom scene og publikusplasser. Det er lagt opp til en utstrakt bruk av reflektorer for å sikre god kontroll på tidlige refleksjoner mellom orkestergrav og scene, mellom orkestergrav og sal, og mellom scene og sal. Reflektorene bidrar også til det ønskede arkitektoniske særpreget til rommet. Proseniumsåpningen er varierbar, slik at den kan tilpasses både symfoni, opera, teater og andre musikkoppsetninger.

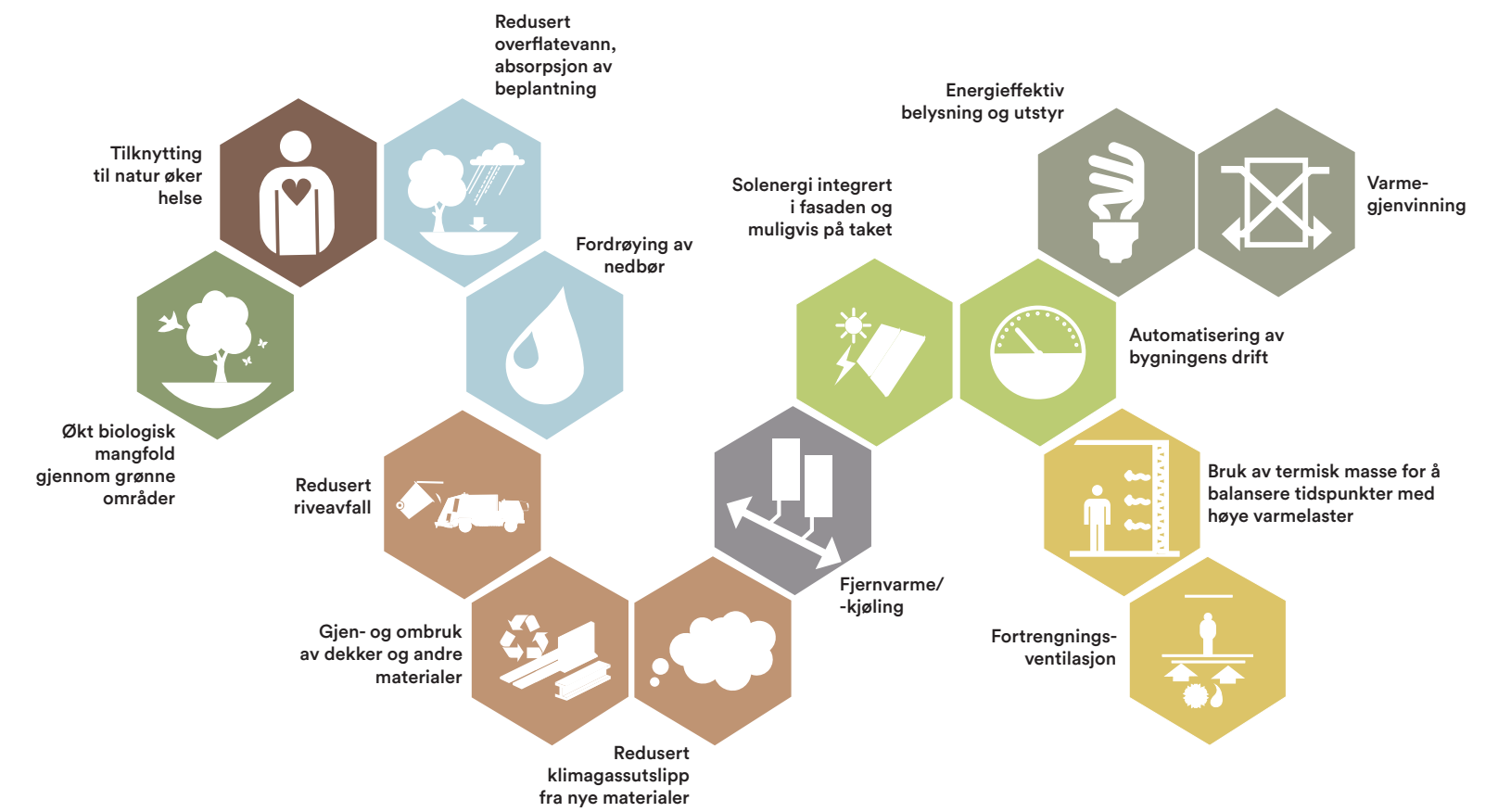
Utforming av scene og sceneåpning er tilpasset prosjektets målsetninger, og skaper fleksibilitet og sikrer gode og romslige støttearealer bak og til side for hovedscenen. Orkesterskallet vil sørge for høy grad av samspill, og gode refleksjonsegenskaper ut mot salen for klassiske ensembler og orkestersammensetninger.

Volum og Material

På samme måte som Grieghallens sal og scenetårn synes å strekke seg vertikalt fra den nyetablerte nedre publikumsfoajé til de øvre utvendige kjeller, kan den nye salen ses som et sammenhengende volum, fra nedre foajé til toppen av scenetårnet. Og på samme måte som Grieghallens konsertsal synes formet og støpt i et og samme materiale, innvendig og utvendig, er den nye salen som en gjennomgående treskulptur som gir plass til utvendige kommunikasjons-gallerier, scenetårn og innvendig saloppbygning.

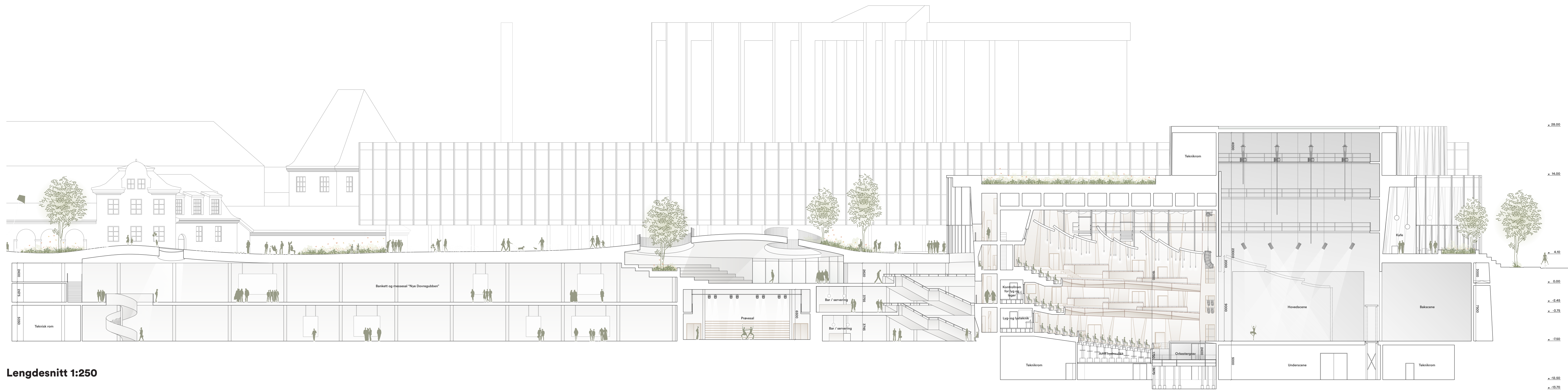
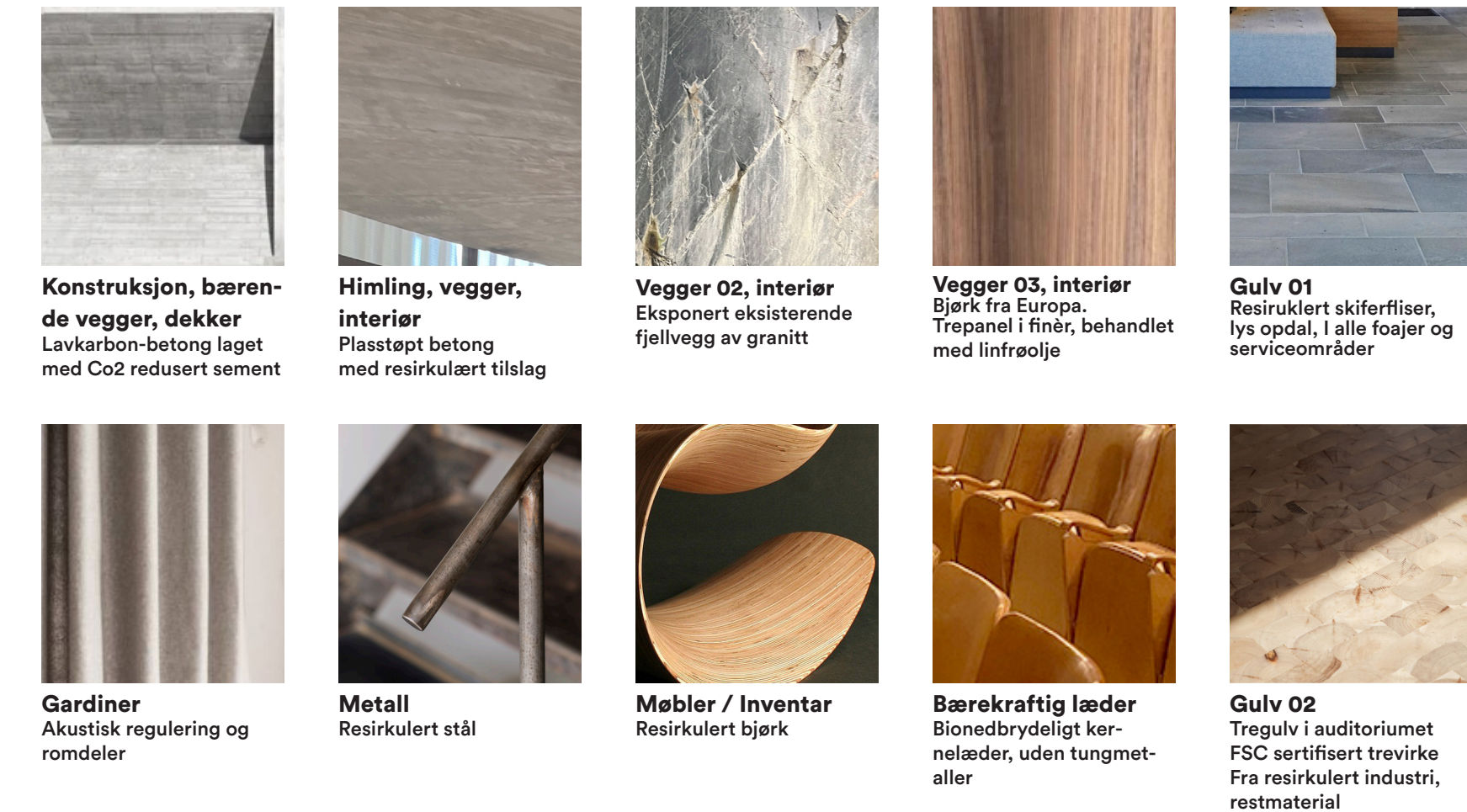
Utvendige og innvendige vegger til musikk salen er formet likedan, men oppbygning og overflatebehandling er forskjellig. Den innvendige delen er reflekterende, mens den utvendige er absorberende. I salen er den varme treoverflaten fasetert og formet som lodrette akustiske og gjennomgående paneler.

Klimastrategier



Griegkvartalet er et framtidig, klimavennlig og bærekraftig bygg som støtter Grieghallens mål om å være Bergens bærekraftige arena. BREEAM-kravene og Griegkvartalets Miljøprogram har veiledet vår tilnærming, hvor vi også har innlemmet egne ambisjoner. Resultatene reflekteres i byggets miljøprofil.

Materialpalett



Lengdesnitt 1:250

Kontrapunkt