



“MED EN VANDLILJE”



Se, min bedste, hvad jeg bringer;
blomsten med de hvide vinger.
På de stille strømme bæren
svam den drømmetung i våren.

Vil du den til hjemmet fæste,
fæst den på dit bryst, min bedste;
bag dens blade da sig dølge
vil en dyb og stille bølge.

Vogt dig, barn, for tjernets strømme.
Færligt, færligt der at drømme!
Nøkken lader som han sover; --
liljer leger ovenover.

Barn, din barm er tjernets strømme.
Færligt, færligt der at drømme; --
liljer leger ovenover; --
nøkken lader som han sover.

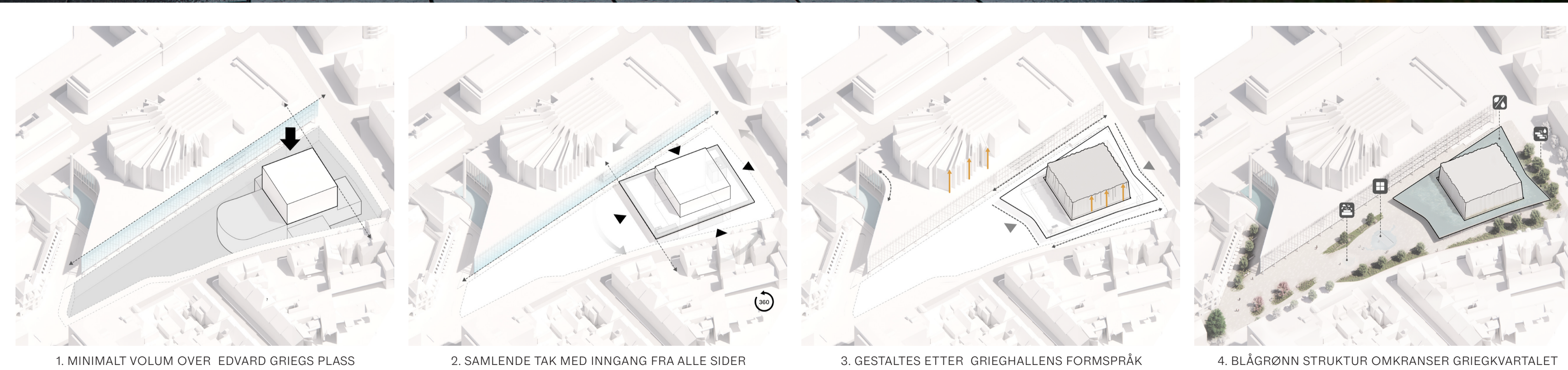
Tekst: Henrik Ibsen
Musikk: Edvard Grieg



FRA STRØMGATEN VED DANIEL HANSENS GATE



MUSIKKTEATERET SETT FRA STRØMGATEN



1. MINIMALT VOLUM OVER EDVARD GRIEGS Plass

2. SAMLENDE TAK MED INNGANG FRA ALLE SIDER

3. GESTALTES ETTER GRIEGHALLENS FORMSPRÅK

4. BLÅGRØNN STRUKTUR OMKRANSER GRIEGKVARTALET

VISJON OG MÅL

'Med en vandliffe' (dikt av Ibsen, musikkstykke komponert av Edvard Grieg) er et nytt musikkteater og en ny kulturarena på Edvard Griegs plass i Bergen.

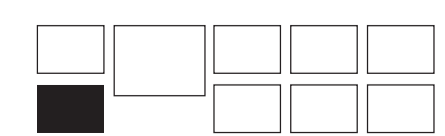
Visjonen er å komponere et nasjonalromantisk byrom for allmenheten hvor det vestlandske landskapet, den urbane plassen, og det nye musikkteateret sammen skaper et unikt blågrønt «Griegkvartal». Det nye musikkteateret i tett tilknytning Grieghallen vil skape et nytt internasjonalt, regionalt og lokalt sentrum for musikk, samt aktivisere Grieghallen og omkringliggende byrom i Bergen sentrum.

Grieghallen er en viktig institusjon i Bergen og vårt nye musikkteater skal styrke Grieghallens eksisterende funksjoner, gi Grieghallens arkitektur rom og luft og gi byen et stort, nytt, offentlig, universelt utformet byrom for alle. Musikkteateret skal underordne seg Grieghallen og fremstå enkelt og retningsløst i sin form og materialitet. Gjennom utforming av musikkteateret har vi ønsket å styrke fokuset på identitetsskapende elementer som er særegent for byen.

Det bærende konseptet i vårt forslag er å legge hoveddelen av musikkteateret under Edvard Griegs plass slik at det samlede volum fremstår minimalt og gir mest mulig av plassgulvet til bruk for byens borgere. Scenetårnet vil fremstå som et vertikalt element som markerer bygget i byrommet. Rundt dette etableres et samlede tak som gir mulighet for fleksibel bruk i møtet mellom kultur og publikum.

Taket henter inspirasjon fra Grieghallens arkade i høyde og dimensjoner, og gjør at man kan bevege seg skjermert rundt bygget med overdekte innganger fra alle byggets sider.

Foajeen vil alltid være åpen for publikum. Her kan Griegkvartalets aktiviteter eksponeres og forestillinger introduseres. En ny kafé ut mot Edvard Griegs plass vil aktivisere denne med mulighet for utendørs servering under tak. Prosjektets form tar inspirasjon fra Grieghallens rette linjer samt scenetårnets vertikalitet og artikulering. Takets kurver henter referanse fra Grieghallens kurvede fasade i nord-vest.



GRIEGKVARTALET UTEROM

Et kvartal i bysammenheng kan tolkes som et byrom omkranset av gater og bygg. Det er en sentral tanke i vår ide om Griegkvartalet at det åpne byrommet står i sentrum og blir omkranset av Grieghallen og Musikkteateret. Edvard Griegs plass er senteret i Griegkvartalet og vil være et rom som fylles med aktivitet.

Utformingen av plassrommet trekker på Knud Munks tidlige skisser. En linear åpen plass, fleksibel i bruk, innrammet av vegetasjon og med integrerte elementer av vann, vann er et viktig element i utarbeidelsen av prosjektet, fra det blågrønne taket til vannlek og overvannshåndtering på Edvard Griegs plass.

Elementer som vannstråler og vannspeil på plassen og vannnedløp fra taket til regnbed visualiserer vannet i prosjektet. I likhet med Munks plan er også vårt prosjekt en retningsløs paviljong sør-øst på Edvard Griegs plass.

Det er viktig at størrelsen på Edvard Griegs plass er tilstrekkelig for å muliggjøre større stående og sittende konserter i fri luft. Samtidig ønskes en grad av intimitet og avsløring fra omkringliggende gater for å være et godt byrom for lek og rekreasjon. Myke vegeterte flater og beplantning legges mellom Edvard Griegs plass og Nygårdsgaten for å skape en skjermende buffersone mot trafikken.

Mot Strømgaten beholdes eksisterende trær, samt at det introduseres lokal vegetasjon og myke flater. Belegningssteinen fra dagens Edvard Griegs plass gjenbrukes. Enkelt steder vendes stein vertikalt, som en geologisk fôling, og danner sittelementer og plantekasser.

De eksisterende kirsebærtrærne på tomten gjenbrukes og flyttes, og gir en buffer mot arealet for kiss-and-ride nord-vest på tomten. En økning i areal av vann-gjennomtrengelige flater på plassen danner et blågrønt nettverk som øker biodiversitet og avlaster overvannssystemet. Beplantningen er tenkt som en miks av lokale planter hentet fra vest-norsk flora.

Overvann fra Edvard Griegs plass ledes til de grønne, myke flatene i randsonen på tomten. Belegningssteinen brytes gradvis opp mot disse arealene for å filtrere regnvann til drenerende masser. Arealer blir samtidig en buffer mot dagens kjørevei og eventuelle fremtidige utvidelser av denne.

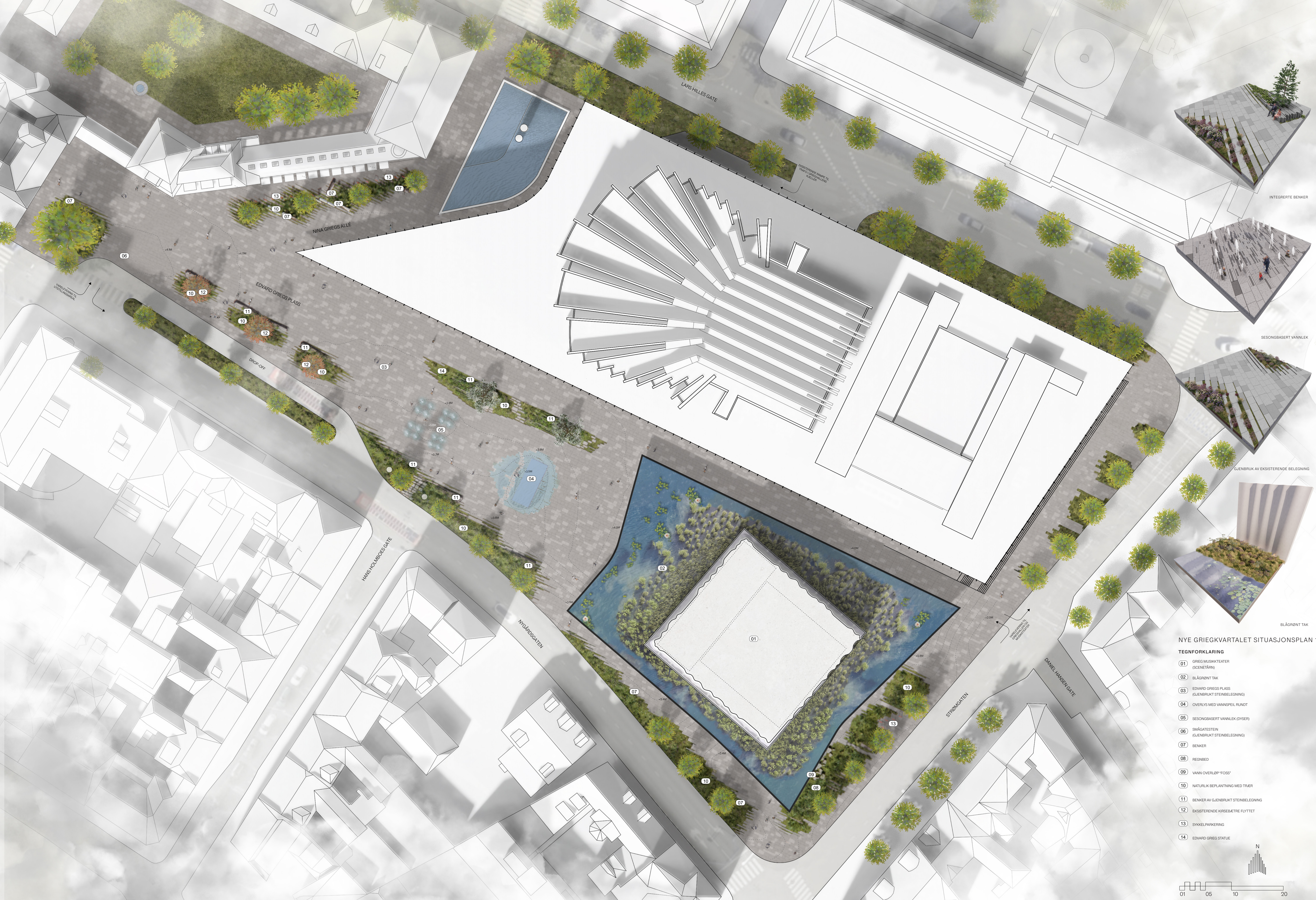
Forslaget lukker og fyller igjen rampen som går til kjeller i Nina Griegs gate med permeable masser, og gjør denne passasjen til en allé med trekkvei. Gangarealitet blir utvidet og forbindelsen til Lille-Lungegårdsvann, sentrum og bybanen i Nordøst blir styrket.

Dagens areal for skiss and ride blir beholdt da denne anses som av god størrelse og riktig plassert i forhold til nye Griegkvartalet med enkel adkomst til Grieghallens hovedinngang og Edvard Griegs plass for øvrig. Plasser for sykkelparkering legges nord og syd på tomten som angitt på plan, samt muligheter for innersidens sykkelparkering med fasiliteter i Grieghallens kjeller for Griegkvartalets ansatte.

Inntil Nygårdsgaten og Strømgaten blir etablert med dedikert areal for sykkel, vil sykklende forbi tomten sykle i randsone på plassen i tillegg til vegbanene. Forbi Musikkteateret legges det derfor brede fortau på begge sider for å håndtere både gang- og sykkeltrafikk.

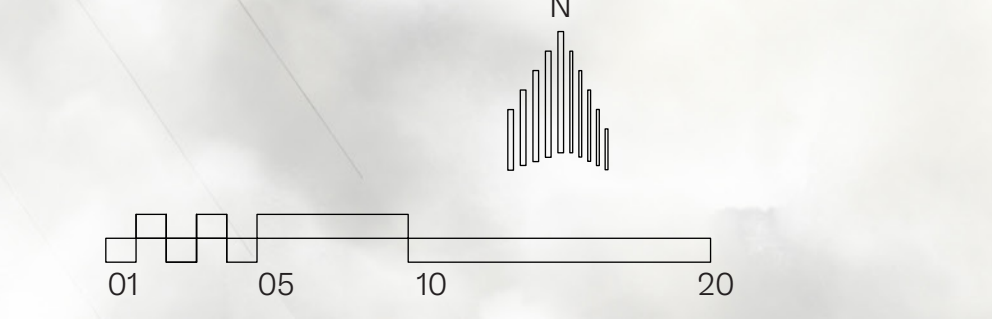
Musikkteaterets blågrønne tak innlemmer natur og biologiske elementer som planter, vann og drenerende masser inn i Griegkvartalet. Det gir et levedyktig miljø for planter, insekter og fugler. Taket legger vekt på biologisk mangfold som er viktig for økosystemet i byen. Planter på blågrønne tak absorberer luftforurensinger og gir bedre luftkvalitet i nærområdet. Regnvann blir filtrert og avrenning forsøkt, som er med på å redusere flomrisiko. Taket blir synlig fra omkringliggende bygg, Grieghallens foaje og Grieghallens øvrige etasjer mot syd, og introduksjon av natur og synliggjøring av vannet vil føre til økt trivsel til disse arealene og styrke byøkologien i nærmiljøet.

Regnbyen Bergen: Innføre vann som et viktig element i byrommet og i direkte tilknytning til bygget. Dette gjennom vannmagasinering og fordøyning på tak som bidrar til å forbedre byens økologi og overvannshåndtering på tomten. Det blågrønne taket reflekterer lys og skaper lokale vannfall ned på plassen for vannlek og kontemplative skjermende rom. Byrommet står i vannets tegn og har potensiale i seg til å bli en attraksjon for barnelek og opphold som svarer til den bergenske identitet der man er stolte av regnet som faller.



NYE GRIEGKVARTALET SITUASJONSPLAN 1:250

- TEGNFORKLARING**
- 01 GRIEG MUSIKKTEATER (SCENETÅRN)
 - 02 BLÅGRØNT TAK
 - 03 EDVARD GRIEGS Plass (GJENBRUKT STEINBELEGNING)
 - 04 OVERLYS MED VANNSPIL RUNDT
 - 05 SESONGBASERT VANNLEK (DYSEF)
 - 06 SMÅGATESTEIN (GJENBRUKT STEINBELEGNING)
 - 07 BENKER
 - 08 REGNBED
 - 09 VANN OVERLØP/FOSE
 - 10 NATURLIK BEPLANTNING MED TRER
 - 11 BENKER AV GJENBRUKT STEINBELEGNING
 - 12 EKISTERENDE KIRSEBÆRTRÉ FLYTTET
 - 13 SYKKELPARKERING
 - 14 EDVARD GRIEG STATUE



SETT FRA FJELLSIDEN



SETT FRA FLØYEN



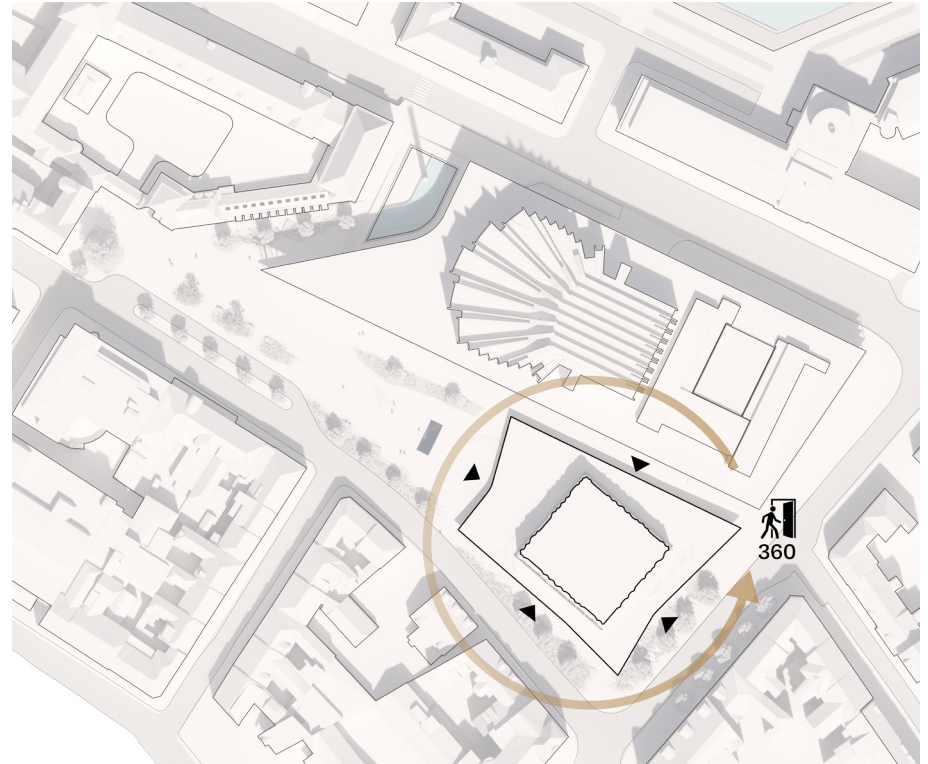
SETT FRA HANS HOLMBØES GATE



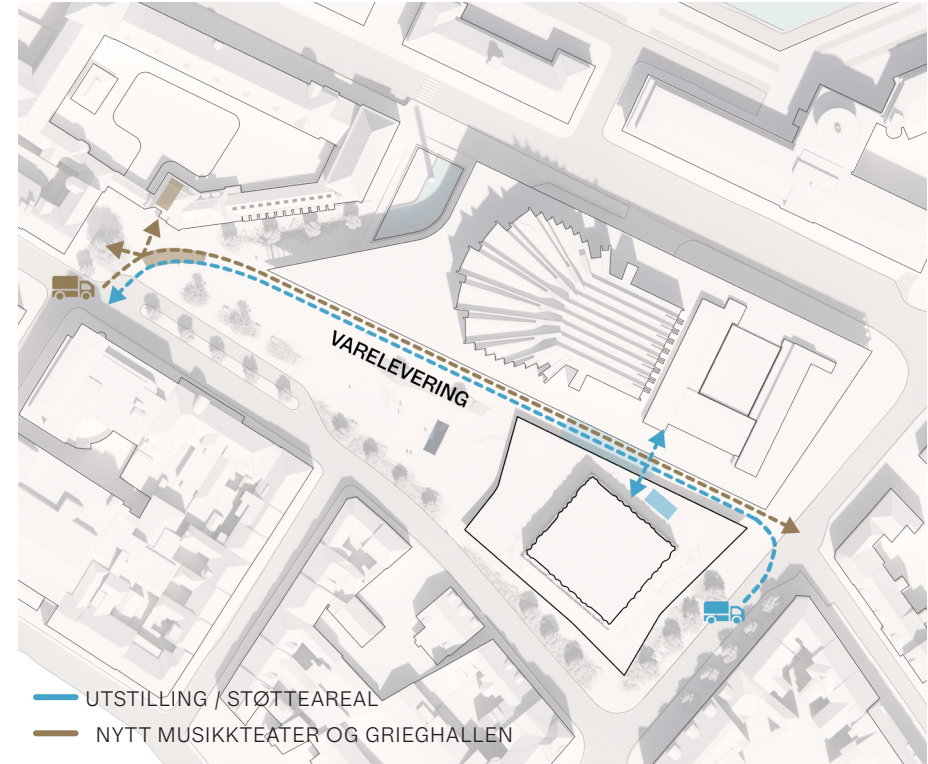
SETT FRA KRYSSET STRØMGATEN/ NYGÅRDSGATEN



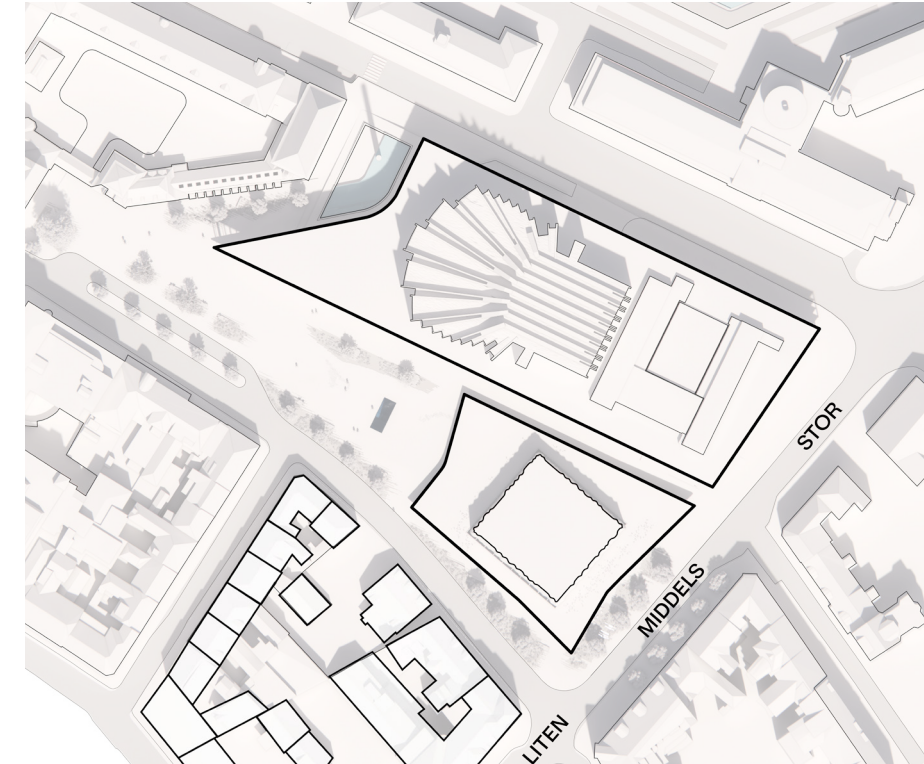
SETT FRA NYGÅRDSGATEN



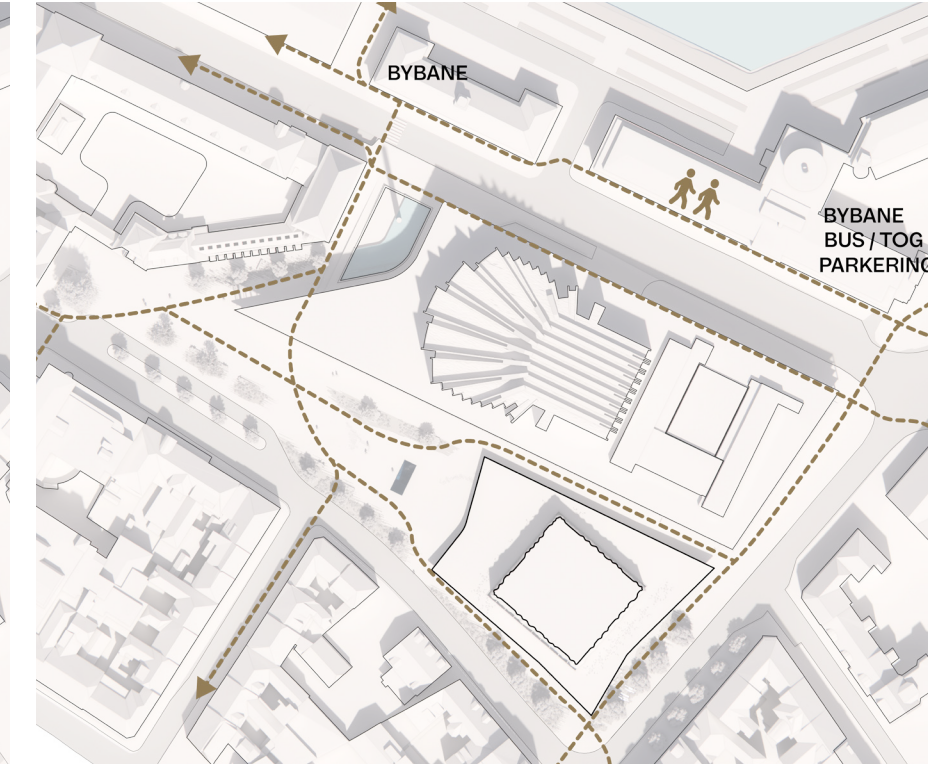
INNGANGER



VARELEVERING



STØRRELSE I BYROM



MYKE TRAFIKKANTER





MUSIKKTEATERETS AREALER

Kulturbyen Bergen:

Musikkteateret vil styrke byens unike kulturakse med en viktig og lenge ønsket funksjon samtidig som man gir byen et nytt byrom for kulturell aktivitet. Her kan man avholde utekonsert, filmvisninger og utstillinger. Foaieområdet kan benyttes for mindre konsert og utstillinger samtidig som det kan åpnes opp mot den offentlige plassen for sambruk mellom ute og inne.

Trebyen Bergen:

Utvikle og benytte treet som bærekraftig, lokalt og vakkert materiale. Det store taket og dets konstruksjon på bakkeplan utføres i tre. Dette gir varme og glød til bygget og ønsker en velkommen inn. De buede veggene inn til hovedsal samt andre innervegger og møblering utføres i tre. Utførelsen av trearbeider i bygget refererer til eldre håndverkstradisjoner og instrumentmaker teknikker.

GRUNNPLAN

Bygget består av et musikkteater for 1000 tilskuere, prøvesal med mulighet for 200 sittende tilskuere, samt utstillingsareal samlet under et universelt utformet offentlig plassgulv. Hovedinnganger vil være i eksisterende Grieghallen, samt i det nye musikkteateret.

Nye hovedinnganger legges med adkomst fra Griegplassen i nord, og mot krysset Nygårdsgaten/Strømgaten i syd. Innganger er overbygget og tydelig eksponert. I tilknytning til hovedinngang (+4.1) fra Griegplassen legges kafé og lett servering som muliggjør sittemuligheter ute under tak. Kafens glassfasade kan åpnes opp og aktivisere Edvard Griegs plass med sittemuligheter, flerbruk og servering. På bakkeplan legges ny billettsskanke for Griegkvartalet samt restaurant med adkomst fra Foaje, samt fra egen inngang fra Strømgaten. Heiser og hovedtrapp tar publikum og besøkende til Foaje U1. Foaje på bakkeplan ligger skjernet under en lett limtrekonstruksjon som krager ut over byggets glassfasader for å skape utendørs soner under tak for sirkulasjon og innganger. Store glassfelt åpner bygget mot omgivelsene og visker ut skillet mellom ute og inne.

Varelevering til Musikkteateret og Grieghallen foregår i arealet mellom Grieghallen og nye musikkteateret. Et godt taktsikk sikrer at området er skjernet mot vær og vind. Kjøretøy vil ta av fra Strømgata og kjøre inn mellom byggene og laste ut til henholdsvis Grieghallen eller musikkteateret.



FOAJE OG RESTAURANT PÅ GRUNNPLAN



AXONOMETRISK PROGRAMOVERSIKT

TAK OG SCENETÅRN

GRUNNPLAN OG LANDSKAP

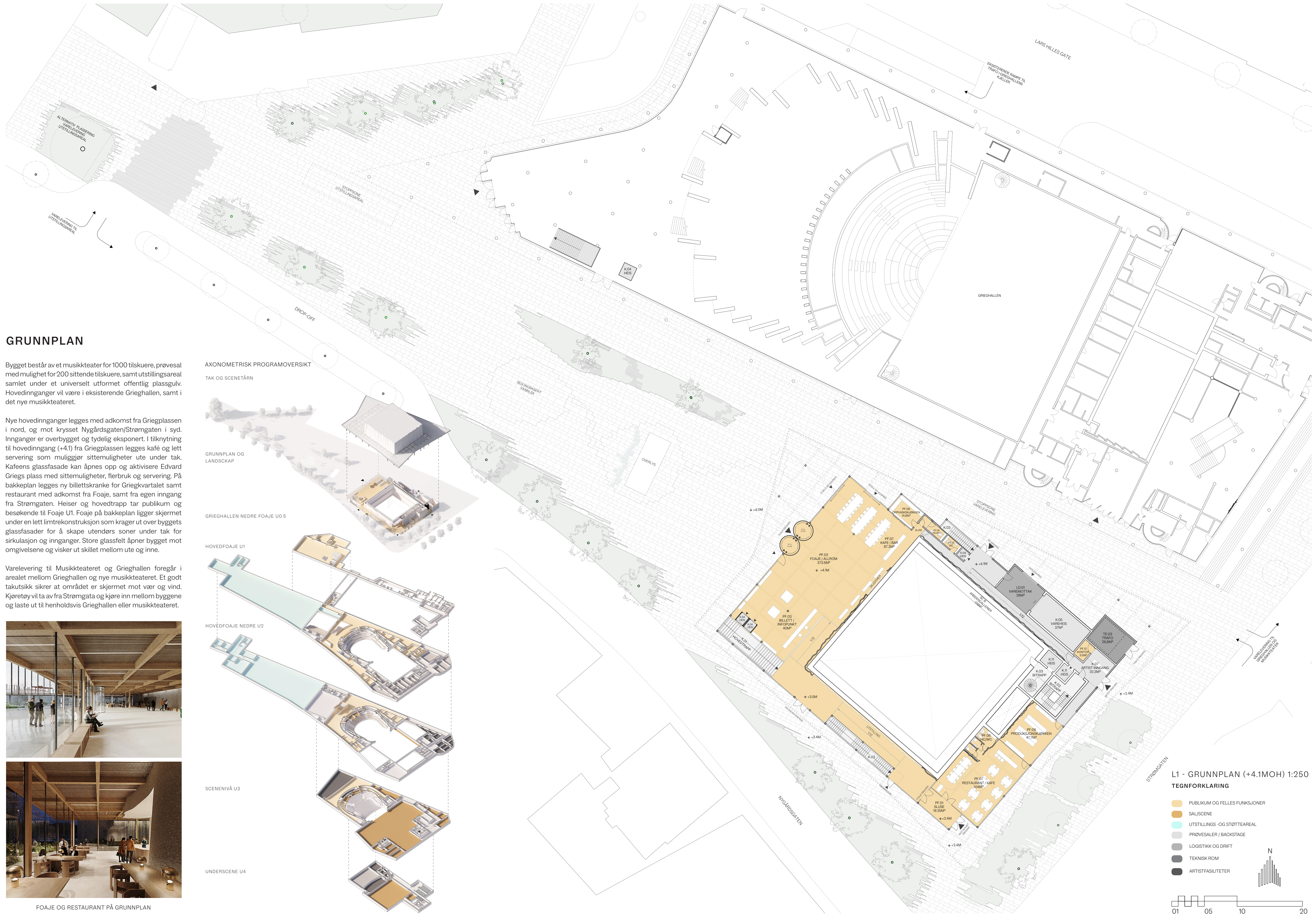
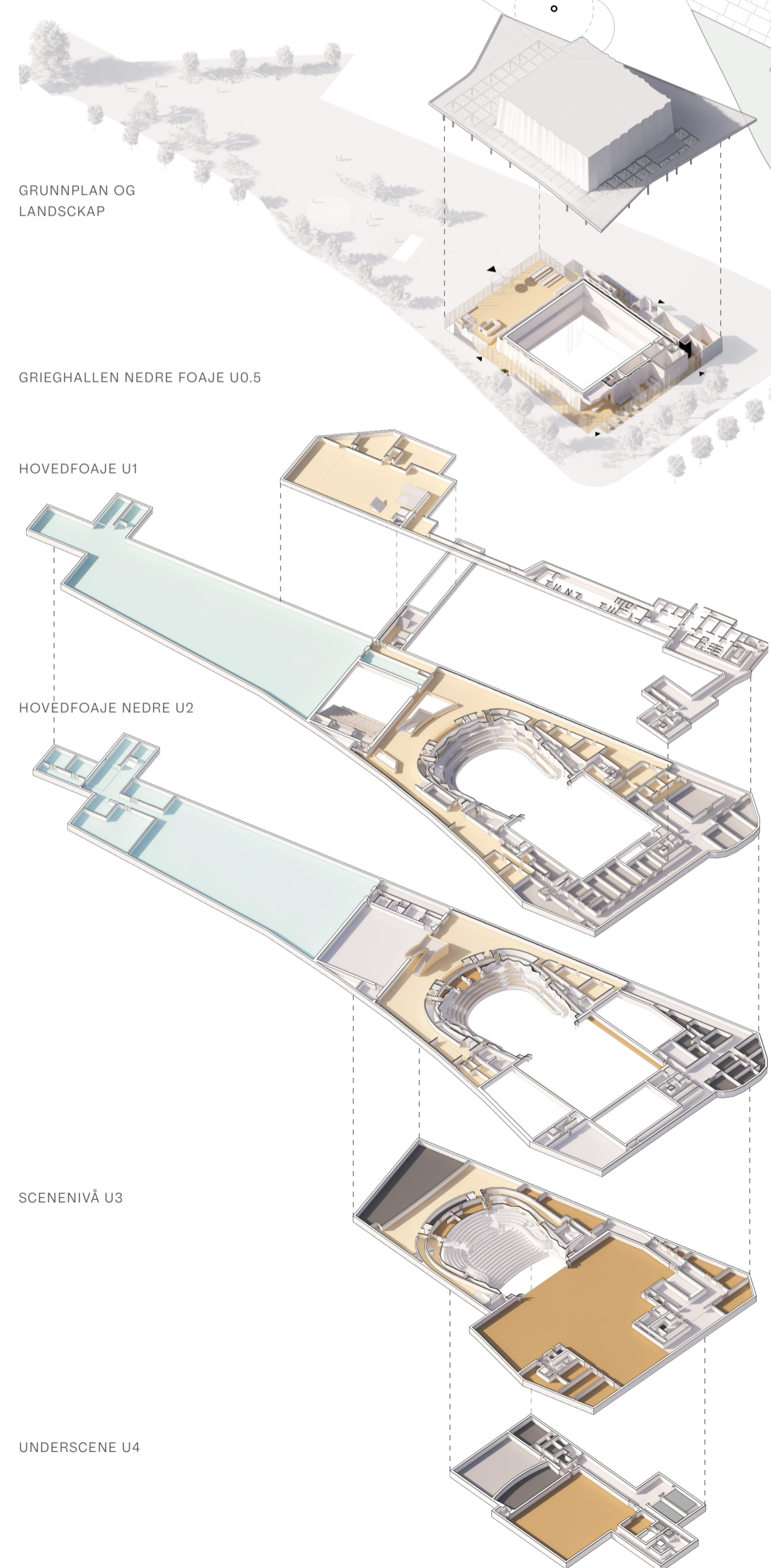
GRIEGHALLEN NEDRE FOAJE U0.5

HOVEDFOAJE U1

HOVEDFOAJE NEDRE U2

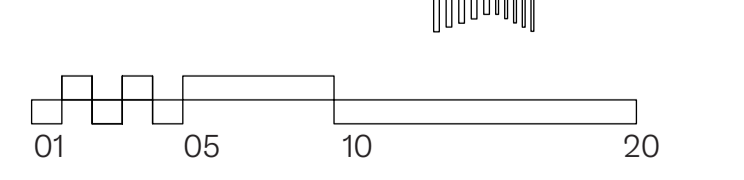
SCENENIVÅ U3

UNDERSCENE U4



L1 - GRUNNPLAN (+4.1MOH) 1:250 TEGNFORKLARING

- PUBLIKUM OG FELLES FUNKSJONER
- SALUSCENE
- UTSTILLINGS- OG STØTTEAREAL
- PRØVESALER / BACKSTAGE
- LOGISTIKK OG DRIFT
- TEKNISK ROM
- ARTISTFASILITETER



HOVEDFOAJE

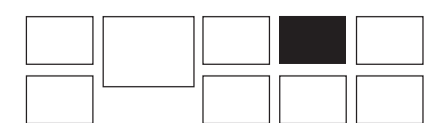
Foaje U1 vil være åpen og tilgjengelig for publikum. Et sentralt overlys over hovedtrapp gir dagslys og orientering i bygget. Foajeen har toaletter, bar, mingleareal samt garderobes. Herfra har publikum direkte tilgang til andre balkong, samt publikumsinngang til Messanin prøvesal hvor man kommer inn i bakkant av rommets skyveamfi. En generøs trapp leder publikum videre til Foaje U2

Utstillings- og støtteareal ligger nord på tomten i nye lokaler under Edvard Griegs plass. Adkomst til utstillingsarealet skjer via eksisterende inngang i Grieghallen eller via ny inngang og foaje til musikkteateret.

Kontakt til eksisterende Grieghallen opparbeides med et nytt publikumsområde/foaje i eksisterende kjeller under dagens inngangsområde i Grieghallen (U0.5). Dette knytter ny foaje i musikkteateret og dagens foajeområde i Grieghallen sammen med nye trapper og heis. Den nye publikumsfoajeen vil inneholde toaletter, garderobe og bar. Det legges det inn en forbindelse back-of-house som knytter Grieghallens vareheis til vareheis i nye Musikkteateret. Denne kontakten er trinnfri og sørger for at transport av utstyr mellom scenearealene i de to byggene er mulig.

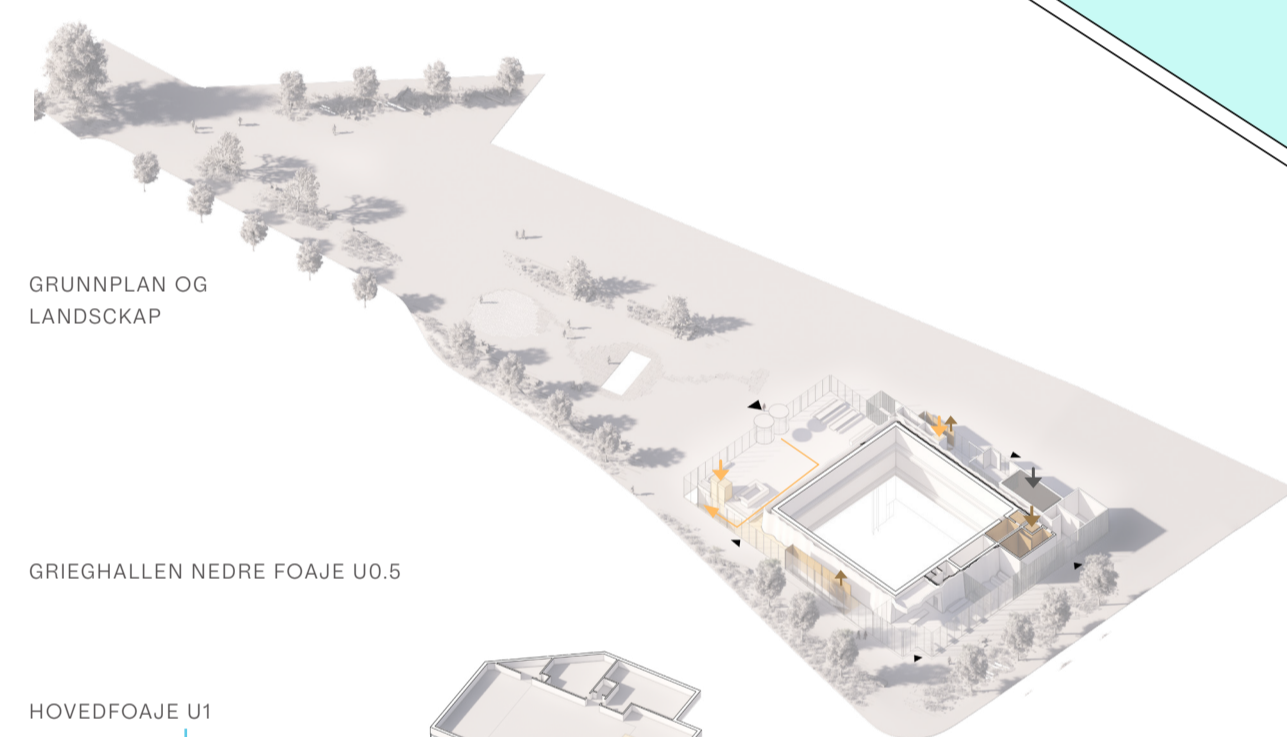


VANNOVERLØP VED STRØMGATEN



AXONOMETRISK PROGRAMOVERSIKT

TAK OG SCENETÅRN



GRUNNPLAN OG LANDSKAP

GRIEGHALLEN NEDRE FOAJE U0.5

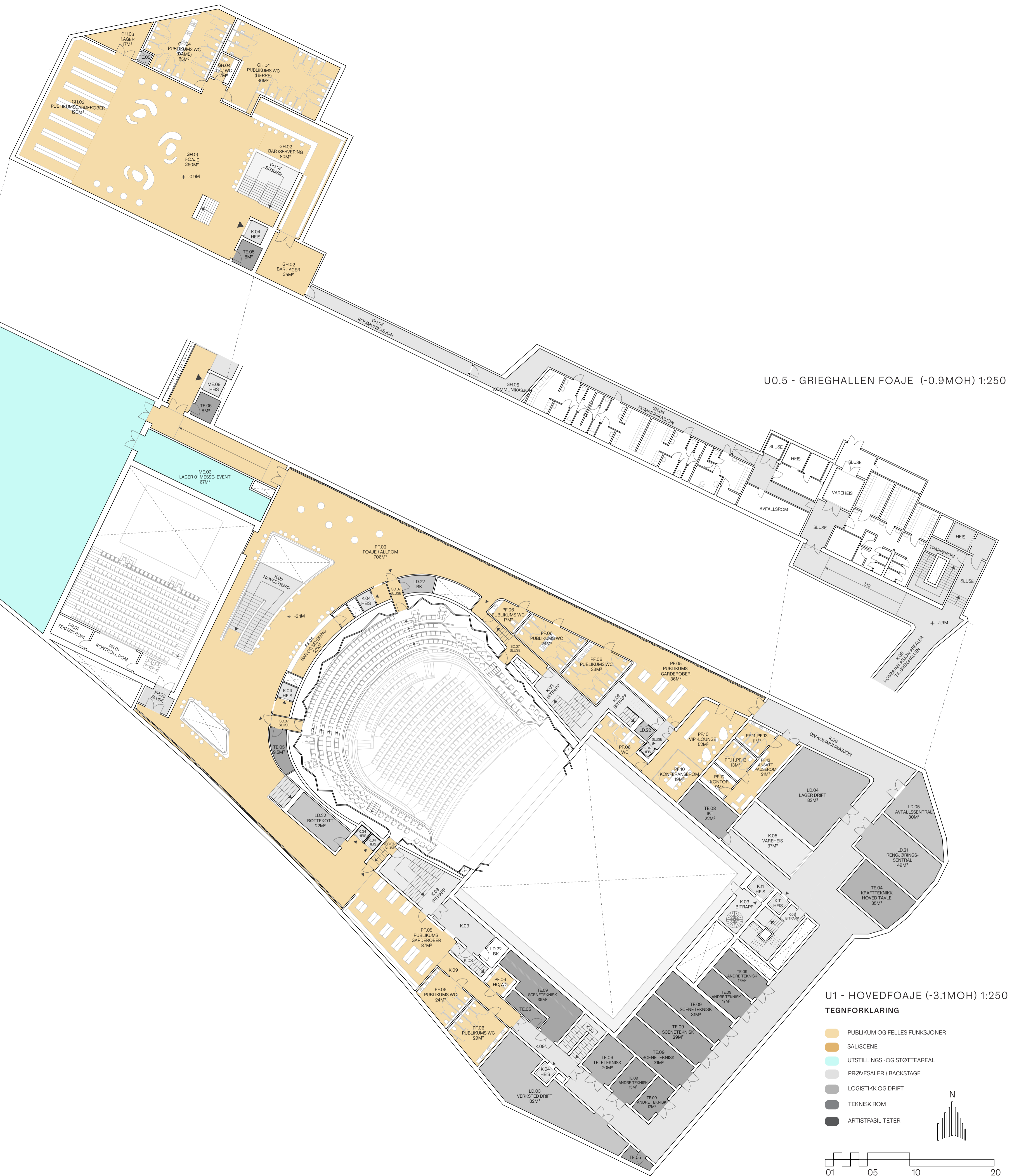
HOVEDFOAJE U1

HOVEDFOAJE NEDRE U2

SCENENIVÅ U3

UNDERSCENE U4

- ➔ ANSATT /ARTIST/BOH RUTE
- ➔ PUBLIKUM / VIP
- ➔ LOGISTIKK

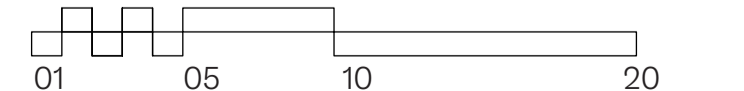


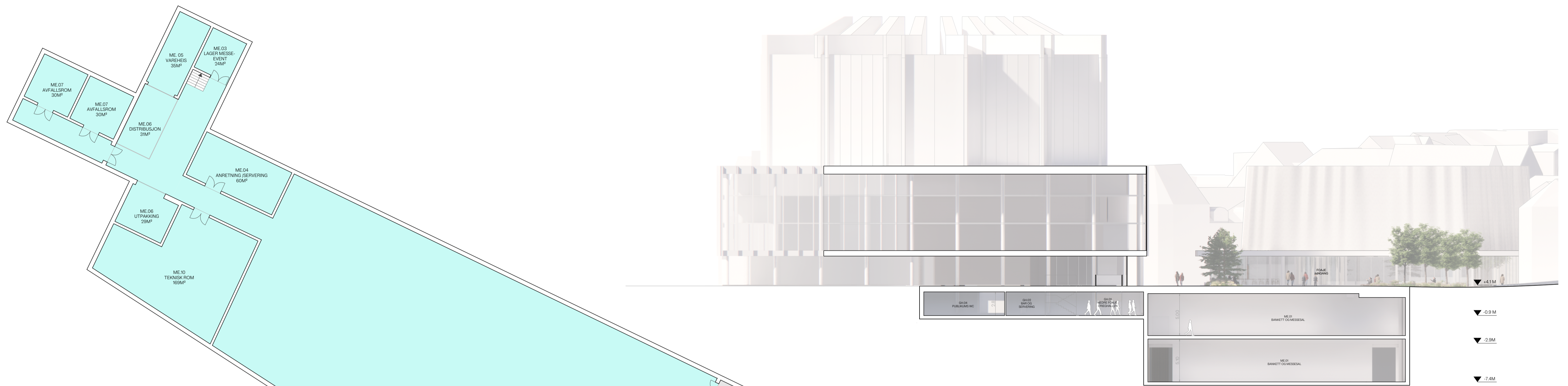
U0.5 - GRIEGHALLEN FOAJE (-0.9MOH) 1:250

U1 - HOVEDFOAJE (-3.1MOH) 1:250

TEGNFORKLARING

- PUBLIKUM OG FELLES FUNKSJONER
- SALUSCENE
- UTSTILLINGS- OG STØTTEAREAL
- PRØVESALER / BACKSTAGE
- LOGISTIKK OG DRIFT
- TEKNISK ROM
- ARTISTFASILITETER



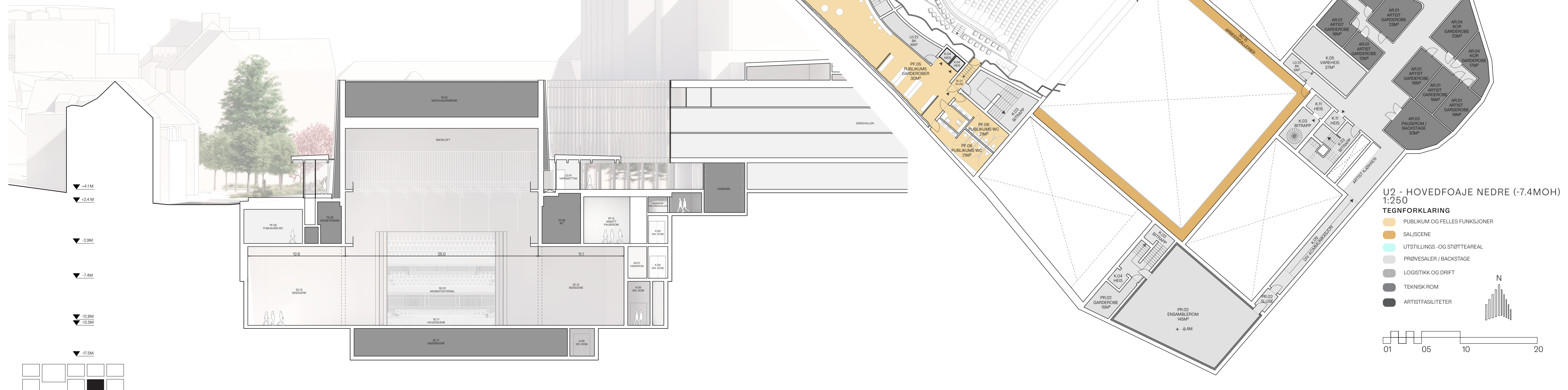


1:250 TVERRSNITT GJENNOM UTSTILLINGSAREALET

HOVEDFOAJE NEDRE

Fra Foaje U2 har man direkte adgang til hovedsal, Utstillings- og støtteareale, samt publikums og artistinngang til Prøvesalen. Store dører i prøvesal kan åpnes opp for å utvide foajereale ved ulike anledninger og for å lette transport av kulisser mellom hovedscene og prøvesal. Knyttet til foaje ligger toaletter, garderobes og bar. Artistgarderobes, Greenroom og Ensemblerom ligger back-of-house, på eget nivå for enkel adgangskontroll. Adkomst til scene foretas via trapp og heis til scenenivå. Ensemblerom har adgang fra publikumsareal via egen trapp/heis fra foaje U1 slik at arealet en mulig å ta i bruk som publikumsareal.

1:250 TVERRSNITT GJENNOM HOVEDSCENE



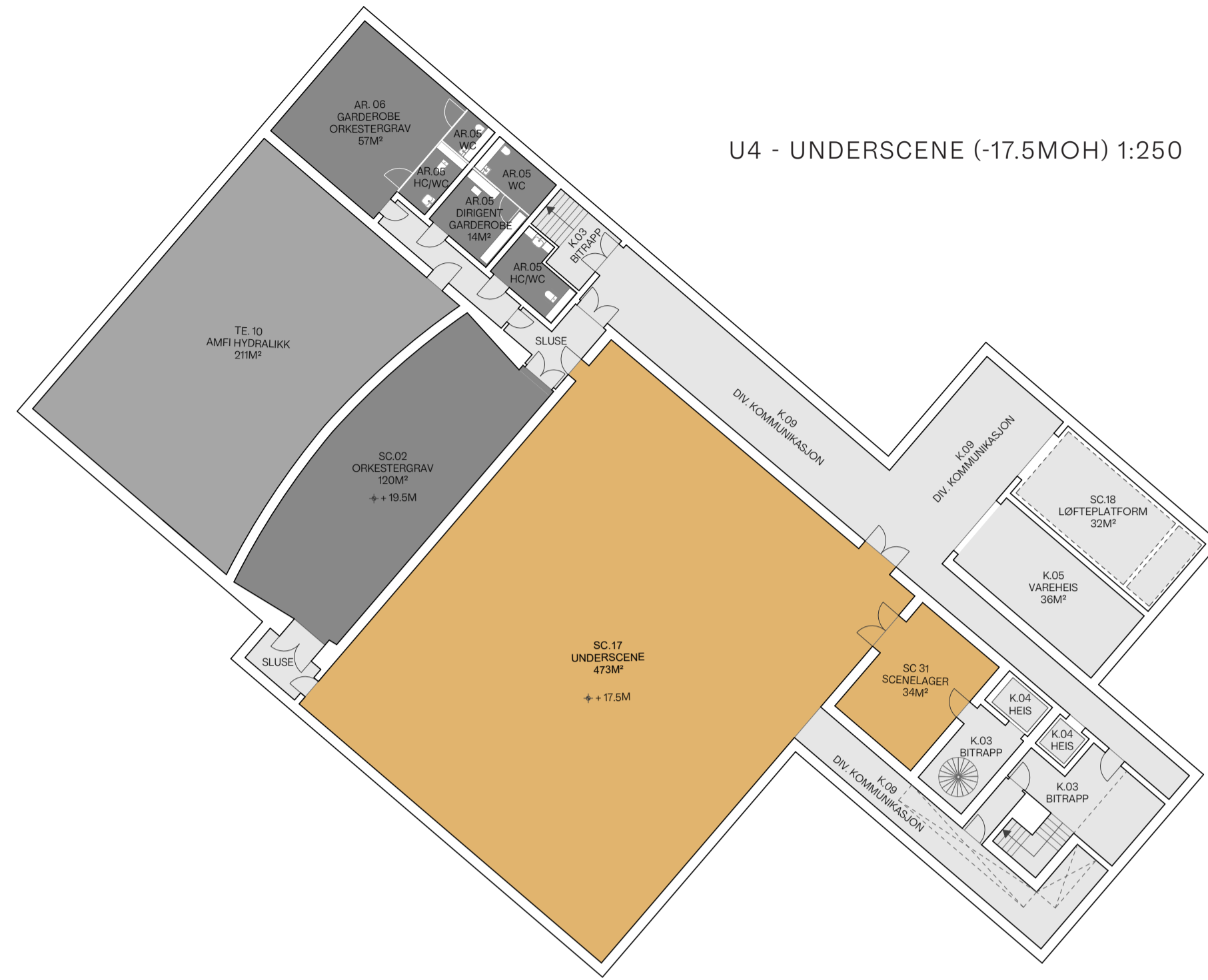
HOVEDSAL

Hovedsal er en hesteskoformet musikteatersal med to balkonger utformet for 1000 tilskuere. Spesiell oppmerksomhet er gitt for å gi gode siktlinjer og gode akustiske egenskaper for akustisk musikk. Salen er nøye balansert for å tilby gode publikumsopplevelser med utmerkede siktlinjer til kanten nede på scenen for over 85 % av publikum. Utforming av rommet vil ha tydelig fokus på nærhet og publikums intimitet til selv de bakre radene og sider av salen. Auditoriet er tilpasset gjester med nedsatt funksjonsevne, med tilgjengelige rullestolposisjoner fordelt likt på alle sittende nivåer.

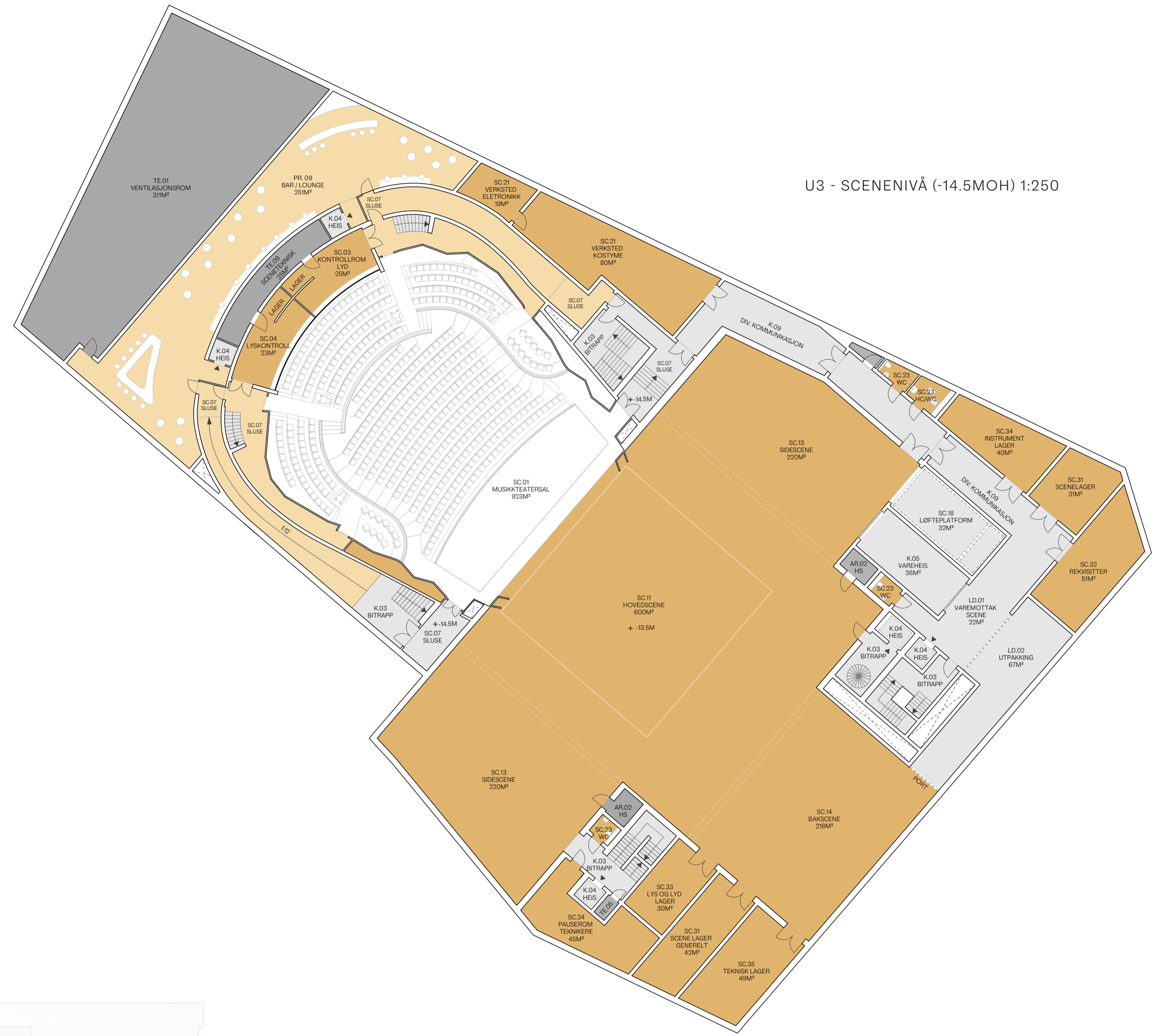
Fleksibilitet på laveste sittnivå kan oppnås på flere mulige måter, men det er foreløpig sett for seg at en serie individuelle motoriserte nivåer vil tilby den beste balansen mellom spilleflate og ytelsesfleksibilitet, da disse kan tilpasse seg siktkravene til flere forestillingstyper, tilpasse romkapasiteten, og relativt raskt endre fra et sittende arrangement til et flatt gulv i nivå med scenen.

Scenehuset og proseniet er proporsjonert for å enkelt imøtekomme behovene til internasjonale turnéproduksjoner, samt komplekse og store sceniske skjermene egnet for operaforestillinger. Sceneområdet er 16m x 16m med justerbare scenegardiner for å tilby en fleksibel prosceniumlinje. Orkestergraven vil komfortabelt romme et orkester som gir god nærhet mellom utøvere og gode siktlinjer til dirigent.

U4 - UNDERSCENE (-17.5MOH) 1:250



U3 - SCENENIVÅ (-14.5MOH) 1:250



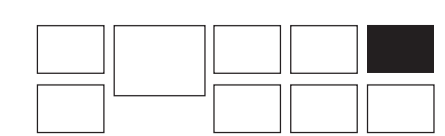
1:250 TVERRSNITT GJENNOM HOVEDSAL

TEGNFORKLARING

- PUBLIKUM OG FELLES FUNKSJONER
- SALUSCENE
- UTSTILLINGS- OG STØTTEAREAL
- PRØVESALER / BACKSTAGE
- LOGISTIKK OG DRIFT
- TEKNISK ROM
- ARTISTFASILITETER

▼ -2.8M
▼ -7.4M
▼ -12.8M
▼ -13.5M
▼ -17.5M

01 05 10 20





FRA HOVEDSCENEN

