

PLANINITIATIV FOR GRIEGKVARTALET

Forslag til plannavn	Griegkvartalet
Bydel, gnr./bnr.	Bergenhus, gnr. 164/bnr. 810 mfl.

Bakgrunn for planinitiativet

Musikkselskapet Harmonien, Bergen Nasjonale Opera og Grieghallen AS, har gått sammen og tatt initiativ til å utvikle Griegkvartalet, en unik arenaklynge av internasjonalt format som kan bli Bergen og Vestlandets kulturelle kraftsenter og samlende møteplass. Som en del av denne arenaklyngen er det foreslått et musikkteater vis á vis Grieghallen på den sørlige delen av Edvard Griegs plass, som vil gi et sal- og sceneformat som Bergen og Vestlandet i dag mangler. Musikkteateret må ha en høy arkitektonisk kvalitet og «spille opp til» Grieghallen. Tiltaket kan bidra til en kvalitets- og bruksheving av området som helhet, ikke minst med en videre utvikling av Edvard Griegs plass som et sentralt byrom.

Det er en visjon for området at Griegkvartalet som arenaklynge skal fremstå som Bergen og Vestlandets kulturelle kraftsenter og samlende møteplass. Griegkvartalet skal fremstå med en arkitektonisk utforming og kvalitetsfremmende funksjonalitet som fremmer Bergen som en moderne og nyskapende kulturby, og det nye musikkteateret skal være for alt og alle.

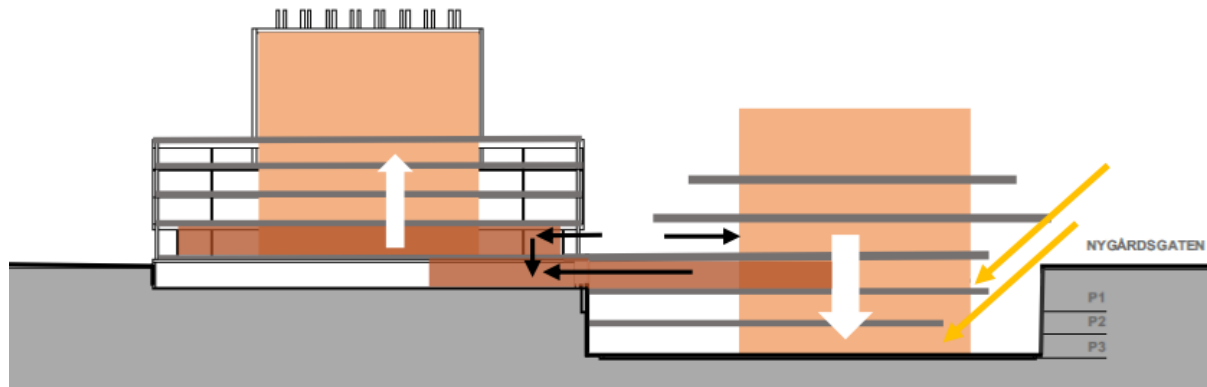
Foreslått formål

Det nye musikkteateret kan sees på som en utvidelse av det eksisterende kulturformålet som allerede finnes i området. Utstillingsarealet som skal etableres under bakken nord for musikkteateret, er i tråd med eksisterende arealformål, men planlegges flyttet/omstrukturert grunnet det nye musikkteateret.

I perioden 2018-19 utarbeidet Rambøll Norge et rom og funksjonsprogram og et «skisseprosjekt». «Skisseprosjektet» følger vedlagt planinitiativet og vi har valgt å omtale det i hermetegn fordi det i realiteten er et visualisert rom- og funksjonsprogram hvor man har gjort utsjekk i forhold til en del av rådgiverfagene uten at det er tatt til et tradisjonelt skisseprosjektnivå. Gjennom utviklingen av et slikt bygg skjer det en modning hos brukerne og byggherren som gjør at det er behov for å avstemme romprogrammet. I den videre reguleringsplanfasen skal det sikres tilstrekkelig areal til bygg med byggtekniske konstruksjoner og installasjoner, som så detaljeres i prosjekteringsfasen.

Planlagt bebyggelse, anlegg og andre tiltak

Det planlegges et nytt musikkteater som skal tilby et vidt spekter av kulturelle og kunstneriske opplevelser som opera, musikaler, ballett, dans og konserter. Bergen mangler i dag en arena av mellomstort format for slike arrangement (dvs. med plass til om lag 1000 publikummere), og Grieghallen har noen funksjonelle begrensninger i sal og scene som vanskeliggjør slike oppsetninger. Det nye bygget skal dekke dette behovet og dermed utfylle Grieghallens funksjon. I utført «skisseprosjekt» for Griegkvartalet er de to byggene illustrert med en forbindelse under bakkenivå, slik at publikum kan bevege seg mellom dem – se Figur 1.



Figur 1: Illustrasjon av hvordan Grieghallen (t.v.) og det nye musikkteateret (t.h.) kan knyttes sammen. Kilde: Rambøll, 2019.

I tilknytning til det nye musikkteateret ønskes nye utstillingsarealer under bakkenivå. Dette arealet skal, sammen med Grieghallen og det nye musikkteateret videreføre og utvikle området til et attraktivt sted for nasjonale og internasjonale konferanser, messer og utstillinger.

Tiltaket medfører at dagens Griegpark med sine 413 parkeringsplasser vil bli benyttet til kulturformål isteden.

Edvard Griegs plass skal utvikles til et samlende byrom for adkomst til både Grieghallen og det nye musikkteateret. Nygård skole er ønsket inkludert som en forlengelse av dette byrommet, og det er foreslått å åpne opp den lave fløyen langs Nina Griegs gate for å kunne skape en visuell og fysisk forbindelse mellom Grieghallen og det innvendige portrommet på Nygård skole.

Utbyggingsvolum og byggehøyder

Musikkteatersalen ønskes utformet i hesteskoform for å gi optimal akustikk for opera og akustisk musikk samt et best mulig forhold mellom scene og publikum. Salens og scenens dimensjonering og utforming skal gi rom for et mangfold av musikalske og sceniske uttrykk.

I foreliggende «skisseprosjekt» er det utarbeidet en arealoppstilling for bruttoarealer (BTA), som gir et samlet BTA lik 17 442 m², se Figur 2.

KODE	ETASJE	Areal
KULTURDEL - FELLES		
BTA.02	Scenetårn	498
BTA.01	1.etg	1653
BTA.U1	U1	2241
BTA.U2	U2	1732
BTA.U3	U3	4463
BTA.U4	U4	1846
DELSUM		12433
MESSEDEL		
BTA.01M	1.etg	108
BTA.U1M	U1	0
BTA.U2M	U2	2554
BTA.U3M	U3	0
BTA.U4M	U4	2327
DELSUM		4989
SUM BTA NYBYGG	SKISSEPROSJEKT	17442

Figur 2: Arealoppstilling bruttoarealer for det nye musikkteateret. Kilde: Rambøll, 2019.

For at musikkteateret skal kunne ta imot omreisende produksjoner for opera, musikaler, ballett, konserter med mer kreves en scene av et gitt format. Hovedscenen har behov for tilhørende sidescener, bakscene, scenetårn, underscene, orkestergrav og sal for publikum. Dette kombinert med tomtens form setter begrensninger for valg av plassering og utforming. Bygget bør derfor innplasseres lengst mulig sør mot Strømgaten, der plassen er bredest. Bygget skal spille opp til og tilpasses Grieghallen i høyde, og bare 20% av byggets bruttoareal ligger over bakken i «skisseprosjektet». Resterende areal ligger under terreng.

Funksjonell og miljømessig kvalitet

Plasseringen ved siden av Grieghallen begrunnes særskilt med potensialet for betydelige besparelser på investering og drift, men en samlokalisering vil også skape kunstneriske og publikumsmessige synergier når ulike institusjoner kan utvikle sin kunstneriske og formidlingsmessige virksomhet innenfor arenaklyngen. De nye funksjonene vil dessuten komplementere Grieghallens nåværende funksjoner og til sammen vil det nye Griegkvartalet øke fleksibilitet og kapasitet betraktelig, blant annet vil samlet setekapasitet bli ca. 3000, mot dagens 2080– se Tabell 1 for antall seter pr. sal.

Tabell 1: Antall seter per sal i Grieghallen i dag og i det nye musikkteateret.

Sal	Antall seter
Griegsalen	1630
Peer Gynt-salen	450
Musikkteateret	1000
Totalt	3080

Den nye musikkteatersalen skal være for *alt og alle*, og gi rom for et mangfold av musikalske og sceniske uttrykk. I skisseprosjektet er det vist at i nedre del av salen kan gulvet legges fall i flush, slik at en også kan tilrettelegge for konserter med stående publikum, banketter, konferanse og lignende. Dette kan øke publikumskapasiteten betraktelig.

Kvartalet ønskes utviklet til en samlende møteplass for Bergen og Vestland som er tilgjengelig for publikum 24/7, med mangfoldige tilbud i form av ulike foajeområder, musikkbutikk, mediatek, hvilepunkter og serveringssteder. Møteplassen inkluderer også uteområdet som søkes utviklet til et attraktivt byrom, der også et stort gårdsrom i Nygård skole kan trekkes inn for å skape et stort, åpent og

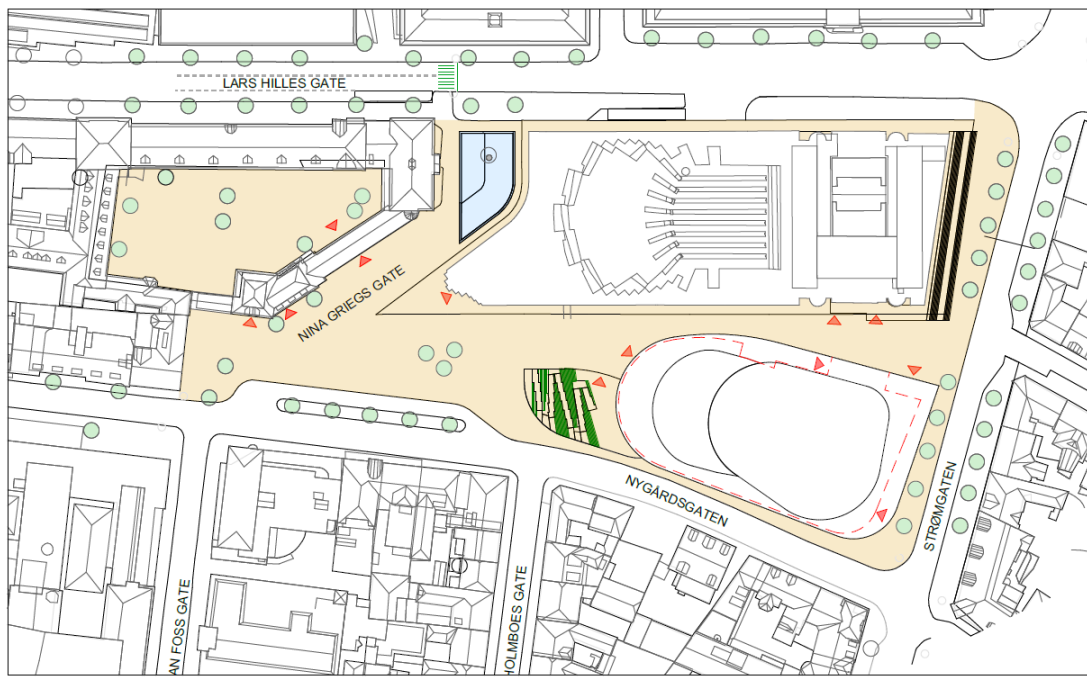
inkluderende byrom. Griegkvartalet som arealklynge for kultur skal dekke et bredt spekter av arrangement som komplementerer eksisterende kulturarenaer og en fremtidig byarena i Bergen.

Tilpasning til landskap og omgivelser

Grieghallen er et kjent landemerke og viktig arkitektonisk kulturminne i Bergen. Det er derfor viktig at det nye bygget i best mulig grad tilpasses Grieghallen. Det nye bygget må tilordnes Grieghallen i størrelse og høyde, for eksempel ved at det senkes ned i terrenget. Ved å benytte dagens underjordiske parkeringsanlegg (Griegpark) til dette, unngår en store terrenginngrep.

Enkle idéskisser

Figur 3 viser en innledende situasjonsplan for det nye musikkteateret, Grieghallen, Nygård skole og Edvard Griegs plass. Her er eksisterende nedkjøringsrampe i Nina Griegs gate fjernet til fordel for en bedre gjennomgang for fotgjengere. Figur 4 viser et perspektivsnitt for musikkteateret, med Grieghallen i bakgrunnen.



Figur 3: Situasjonsplan med forslag til løsninger. Kilde: Rambøll, 2019.

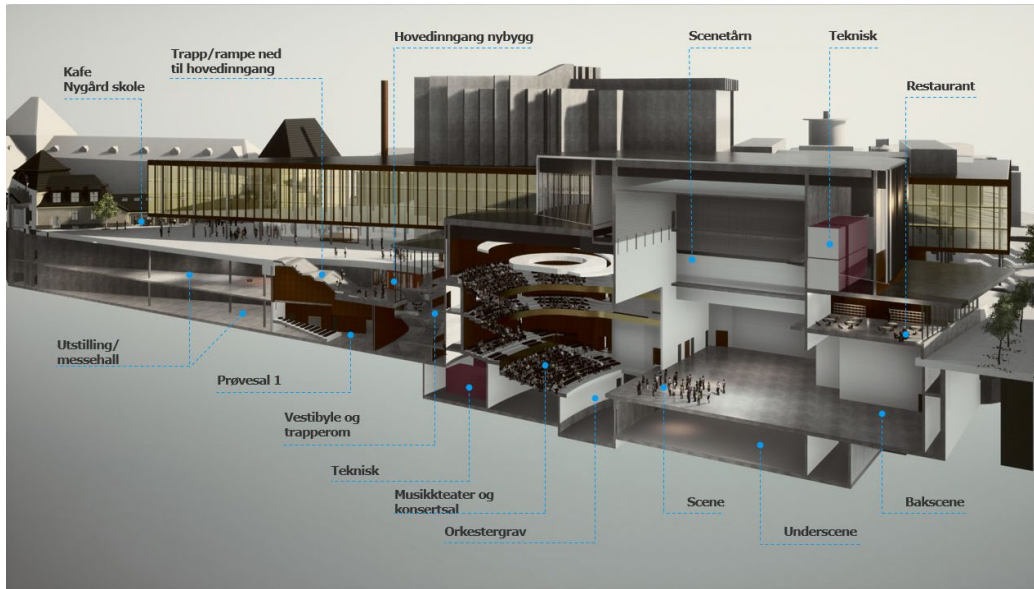
Målsetting om klimagassreducerende tiltak

Se vedlagte innledende klimagassvurdering, som er gjennomført i henhold til Bergen kommunes veileder for klimagassberegninger.

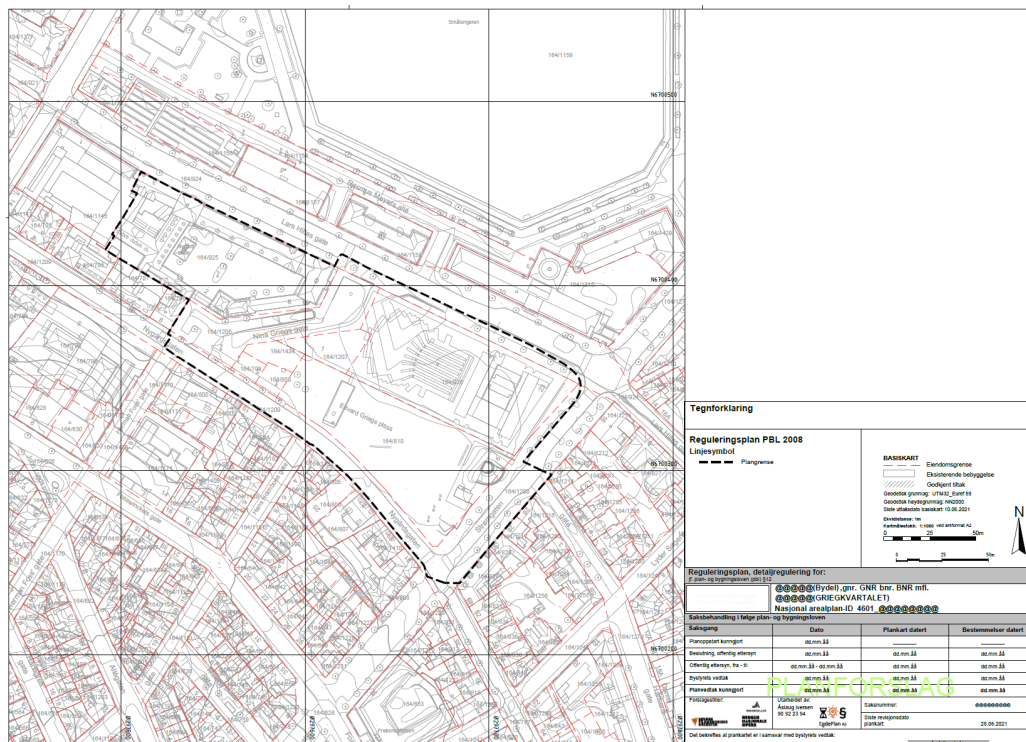
Planområdet – dagens situasjon

Planavgrensning

Planområdet (Figur 5) er lokalisert i Bergen sentrum, sør for Smålungeren, og omfatter Grieghallen, Edvard Griegs plass, Nina Griegs gate, Nygård skole og tilgrensende veger (Lars Hilles gate, Strømgaten og Nygårdsgaten). Forslag til planavgrensning er også vedlagt planinitiativet som PDF (på basiskart) og i SOSI-format.



Figur 4: Perspektivsnitt som viser det nye musikkteateret. Kilde: Rambøll, 2019.



Figur 5: Forslag til planavgrensning.

Eksisterende bebyggelse og bruk

I dag er planområdet dominert av konserthuset Grieghallen med sin karakteristiske arkitektur, med et samlet areal på ca. 25 000 m². Konserthuset består av en hovedsal (Griegsalen) og en mindre sal (Peer Gynt-salen) som i tillegg til konserter også brukes til konferanse og messevirksomhet. Det er i tillegg et underjordisk parkeringsanlegg i tre etasjer under Edvard Griegs plass med 420 plasser, hvorav det øverste planet (Dovregubbens hall) er jevnlig i bruk til messer og utstillinger.

Edvard Griegs plass er i dag et byrom som ble utformet i forbindelse med etablering av det underjordiske parkeringshuset i 2006. Det fungerer som mingleareal og møteplass for besøkende før og etter arrangementer og til å losse og laste i forbindelse med produksjoner, konferanser og messer.

Nygård skole består av flere fløyer rundt et større og et mindre gårdsrom. Skolen eies av Universitetet i Bergen, men Bergen kommune har forkjøpsrett ved salg av eiendommen. Lokalene fungerer i dag dels som innføringskole for fremmedspråklige og dels som lokale for Griegakademiet. Begge virksomhetene er vedtatt flyttet til andre lokaler og eier er åpen for nye funksjoner i lokalene.

Blågrønne strukturer

Temakart for blågrønne strukturer for KPA2018 viser to akser med blågrønne forbindelser i nærheten av planområdet; en langs akse mellom Den Nationale Scene og Smålungeren, som strekker seg videre mot Store Lungegårdsvann, og en langs Torgallmenningen og opp langs Nygårdsparken. Det går også turtraseer langs de samme aksene – se Figur 6.



Figur 6: Utsnitt som viser KPA2018 og temakart for blågrønne strukturer. Planområdet ligger innenfor rød markering. Kilde: Bergenskart.no, 2021.

Trafikksituasjon

Planområdet grenser til E16 i sør (Nygårdsgaten), nord (Lars Hilles gate) og øst (Strømgaten), som kobles på E39 lenger sørøst. Nygårdsgaten er envegskjørt i retning øst, mens Lars Hilles gate er envegskjørt i retning vest. Nina Griegs gate forbinder Lars Hilles gate og Nygårdsgaten, og benyttes av myke trafikanter på veg mellom Byparken og sentrumskjernen i nordlig retning og Nygård/Nygårdshøyden i sørlig retning. Se Tabell 2 for fartsgrense og årstdøgntrafikk (ÅDT).

Tabell 2: Oversikt fartsgrense og ÅDT. Datagrunnlag hentet fra Statens vegvesens vegkart, 2021.

Veg	Fartsgrense	ÅDT
Nygårdsgaten	50 km/t	4 000
Lars Hilles gate	50 km/t	11 700
Strømgaten	50 km/t	4 500

I henhold til KPA2018 er store deler av planområdet dekket av støysoner, se Figur 7.



Figur 7: Illustrasjon over støysonekartlegging. Planområdet ligger innenfor stiplede linje. Kilde: Fylkesatlas.no, 2021.

Kulturminner

Nygård skole, som ble tegnet av arkitekt Kaspar Frederik Hassel og ferdigbygget i 1918, ble vedtaksfredet av Riksantikvaren i 1993. Fredningen omfatter skolegården, bygningens eksteriør og utvalgte interiør med fast inventar (to trapperom og korridoren mellom disse i alle etasjer). Organiseringen av skolegården og anlegget med fontene og grøntanlegg er typisk for sin tids skolebyggeri. Formålet med fredningen var å bevare skolegården gjennom å opprettholde struktur og beplantning, og å opprettholde opprinnelig struktur og detaljering på fasade og takflate. Nord for planområdet er det et stort område med automatisk fredet middelalderbygrunn, som blant annet dekker hele Smålungeren og bebyggelsen nord og nordvest. I KPA2018 er hele planområdet omfattet av hensynssone for kulturmiljø Historisk sentrum (H570) og Nygård skole er omfattet av hensynssone for kulturmiljø Nygårdshøyden (H570). Mot nord grenser planområdet til hensynssone for kulturmiljø Kulturaksen (H570).

Naturmangfold

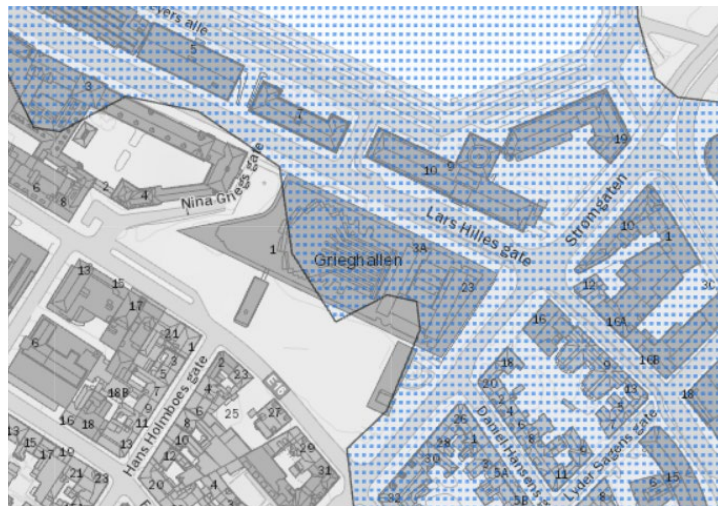
Artskart fra artsdatabanken viser at det er registrert sju rødlistede arter innenfor planområdet – se Tabell 3.

Tabell 3: Rødlistede arter registrert innenfor planområdet. Hentet fra artsdatabanken sine karttjenester på nett.

Art	Funndato	Status
Stær	2005	Nær truet
Fiskemåke	2013-2016	Nær truet
Brunrotte	2008	Livskraftig
Våråkersopp	2016	Livskraftig
Grønn rosettlav	2015	Livskraftig
Strandvindell	2009	Livskraftig
Åkergråurt	2018	Livskraftig

Faresoner

Hele planområdet ligger under gul sone for luftkvalitet (H390_2) i KPA2018. Deler av planområdet ligger i NVEs aktsomhetsområde for flom – se Figur 8.



Figur 8: Aktsomhetsområde flom. Kilde: Bergenskart.no

Forholdet til overordnede planer og retningslinjer

Kommuneplanens arealdel

Hele planområdet er avsatt til sentrumsformål – byfortettingssone (BY1) i KPA2018.

Hele planområdet er omfattet av hensynssone for kulturmiljø Historisk sentrum (H570).

Nygård skole er omfattet av hensynssone for kulturmiljø Nygårdshøyden (H570).

Kommunedelplan

Gjeldende kommunedelplan for området er Bergenhus. KDP sentrum (kommunedelplan), PlanID: 15780000. Planen omfatter fire tematiske plankart. Selve Griegghallen er avsatt/vist som offentlig bygning, mens resterende areal er fotgjengerstrøk – se Figur 9. I plankartet for Arealbruk ligger planområdet innenfor område regulert til offentlig formål, gangarealer med byromsbruk og blandet sentrumsformål. Bestemmelsene (§ 6) stiller blant annet krav om at det ved endring og opparbeidelse av gangareal med byromsbruk, skal utformingen bedre byrommenes funksjon som sosial og kulturell arena, handelsareal og oppholdsrom. Utformingen skal også sikre et integrert gatebruk for alle trafikantgrupper, og at alle trafikantgruppene har akseptabel fremkommelighet.

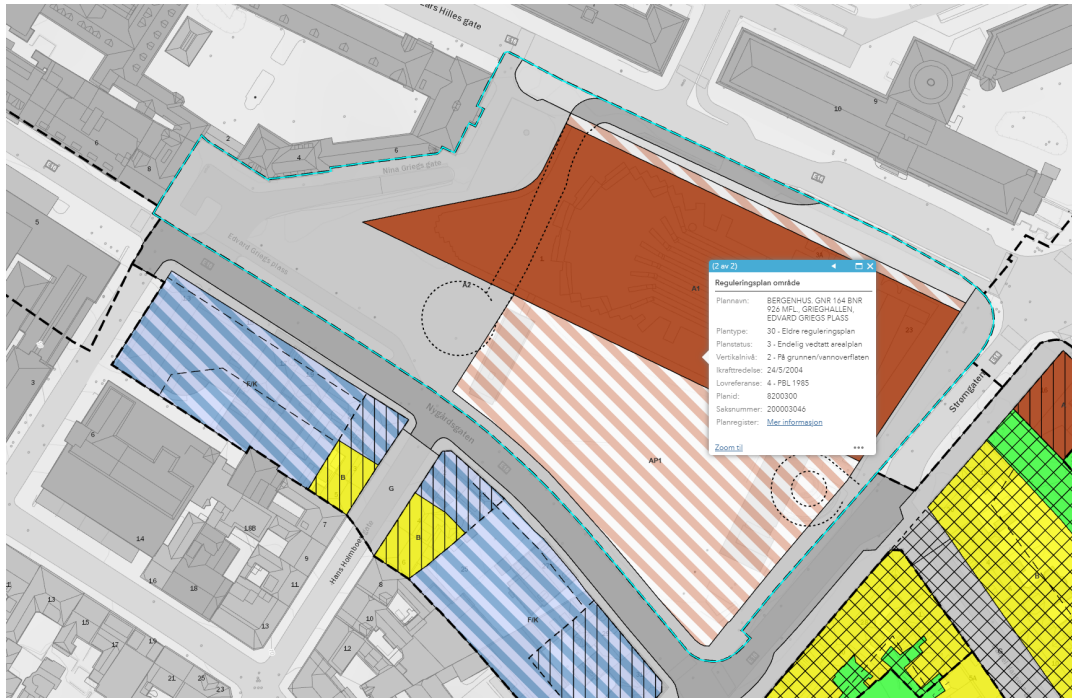
Kommunedelplan(er)				
PlanID	Plannavn	Status	Ikrafttrådt	Dekningsgrad
15780000	BERGENHUS. KPD SENTRUM	3 - Endelig vedtatt arealplan	10.12.2001	100,0 %

Arealformål i kommunedelplan			
PlanID	Arealstatus	Arealformål	Dekningsgrad
15780000	1 - Nåværende	150 - Offentlig bygning	97,3 %
15780000	1 - Nåværende	630 - Fotgjengerstrøk	2,7 %

Figur 9: Oversikt over gjeldende kommunedelplan.

Reguleringsplan

Gjeldende reguleringsplan for området er Bergenhus. Gnr. 164 bnr. 926 mfl., Grieghallen, Edvard Griegs plass (PlanID: 8200300), se Figur 10. Planen er en eldre reguleringsplan, som tredde i kraft 24. mai 2004, og lå til grunn for etableringen av Grieg Park – parkeringsanlegget. Grieghallen har arealformål område for allmennyttig formål. Under Edvard Griegs plass er arealformål område for kongressenter/garasjeanlegg/offentlig plass.

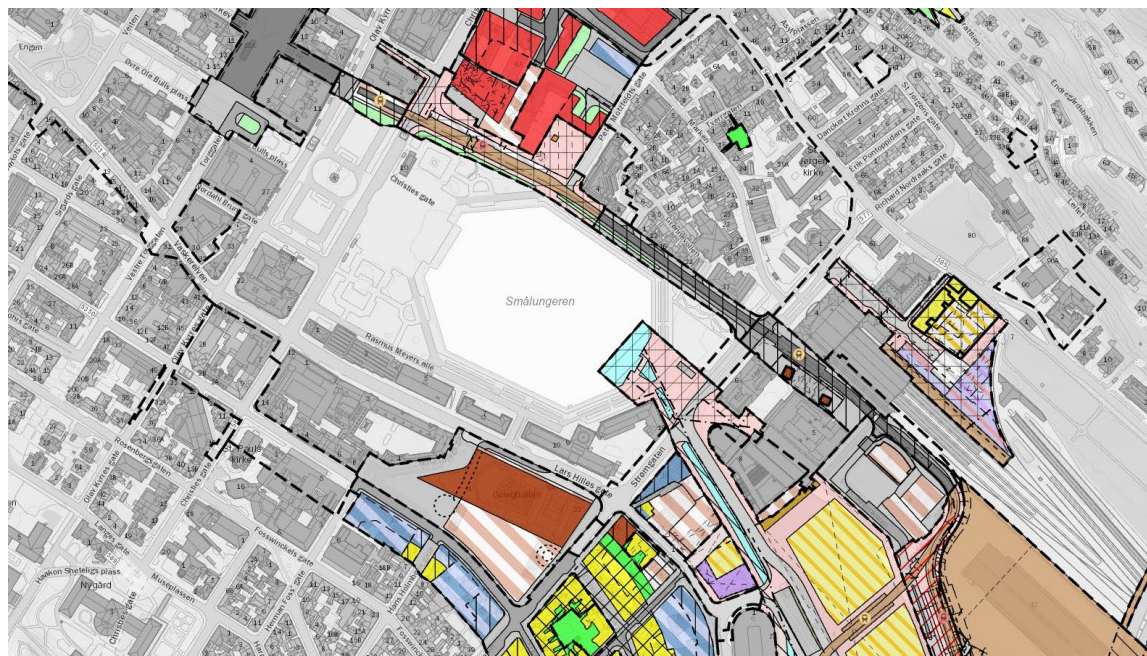


Figur 10: Gjeldende reguleringsplan for området.

Nærliggende/tilgrensende reguleringsplaner

Det er p.t. en reguleringsplan som grenser til planområdet og fire reguleringsplaner under arbeid i nærheten av planområdet. Dette er Bergenhus. Gnr. 164 og 166, Bergenhus. Bybanen fra sentrum til Åsane, delstrekning 1, Kaigaten - Sandbrogaten (PlanID: 65800000), Bergenhus. Rådhuskvartalet (PlanID: 65620000) og Bergenhus. Gnr. 166 bnr. 955 mfl., Nygårdstangen (PlanID: 70570000).

Det er p.t. 7 vedtatte reguleringsplaner i nærheten av planområdet, der en grenser til planområdet i sør og øst. Dette er Bergenhus. Gnr. 164, Nedre Nygård nord (PlanID: 8200000). Nærliggende vedtatte reguleringsplaner er Bergenhus. Gnr. 164, 166, Nygårdstangen, reguleringsendring (PlanID: 15540200), Bergenhus. Brannstrøket av 1916 (PlanID: 10000), Bergenhus/Årstad. Hovedinnfartsåren fra syn Danmarks plass – Strømgaten (PlanID: 11600000), Bergenhus. Lille Lungegårdsvann (R3) (PlanID: 30000), Bergenhus. Nygårdstangen, veg/trafikk/arealdisposisjonsplan (PlanID: 4800000) og Bergenhus. Gnr. 164 bnr. 936 mfl., Kvarialet Lars Hilles gate 12-16 (PlanID: 4800600). Figur 11 viser en sammenstilling av alle vedtatte reguleringsplaner.



Figur 11: Oversikt over alle vedtatte reguleringsplaner i, og i nærheten av planområdet.

Stedsanalyse

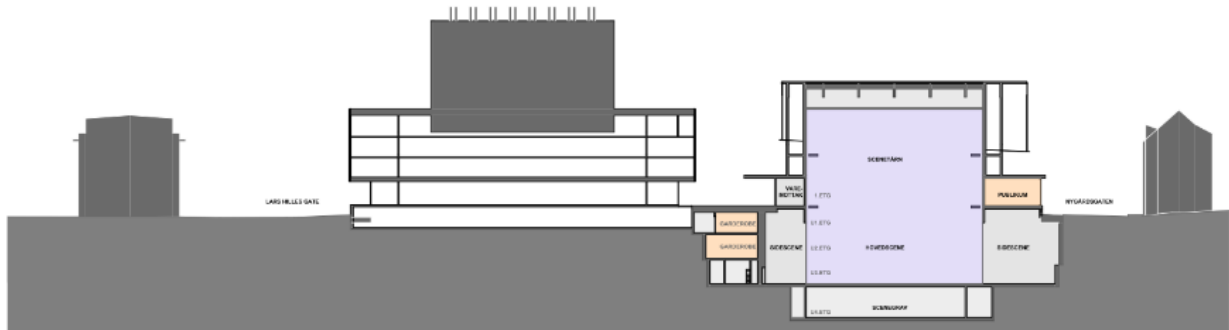
Stedsanalyse er utarbeidet i henhold til Bergen kommunes [Veileder for innledende stedsanalyse](#). Denne er vedlagt planinitiativet.

Virkninger av planinitiativet

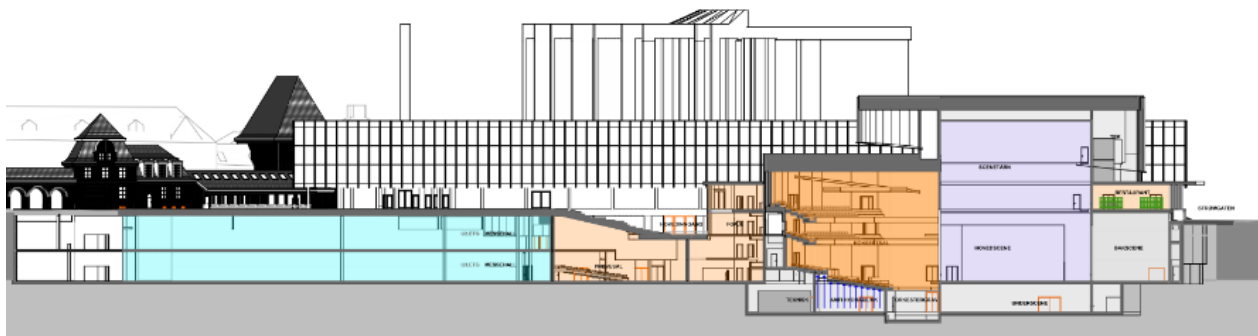
Landskap, omgivelser og strøkskarakter

Planområdet er plassert sentralt i Bergen sentrum, og er en del av et større kulturområde, lokalisert ved Smålungeren. Tiltaket skal inkluderes som et nytt element i dette kulturområdet, og man har som intensjon at det skal spille opp til Grieghallen og tilpasses byrommet som det plasseres i, i form, størrelse og høyde, se Figur 13 og Figur 14. Kravene til musikkteaterets funksjoner, forutsetter en plassering lengst mulig syd på Edvard Griegs plass mot Strømgaten, der det er størst tilgjengelig areal. Funksjonskrav gir også føringer for høyde på det nye bygget og de foreløpige skissene viser at det er mulig med et volum på det nye musikkteatret som er lavere enn Grieghallens scenetårn.

Illustrasjonene i Figur 15 og Figur 16 viser en organisk form på bygget, et forslag som bryter noe med eksisterende bebyggelse ellers i området. Dette er etter inspirasjon fra Grieghallens arkitekt Knud Munk, som i vinnerutkastet for Grieghallen fra 1967, tegnet inn en fremtidig sylinderformet musikkisal ved siden av Grieghallen. Ideen ble trukket frem igjen og videreutviklet på 1990-tallet, i forbindelse med et prosjekt for ny konsertsal og kongress-senter på og under Edvard Griegs plass. Også her var det arkitekten Knud Munk som sto for formgivingen på det nye bygget.



Figur 12: Tverrsnitt som viser nybyggets høyde mot Grieghallen. Kilde: Rambøll, 2019.



Figur 13: Lengdesnitt som viser nybyggets høyde mot Grieghallen. Kilde: Rambøll, 2019.



Figur 14: Illustrasjon som viser det nye bygget, sett fra Nygårdsgaten. Kilde: Rambøll, 2019.



Figur 15: Illustrasjon som viser Edvard Griegs plass, sett fra nord. Kilde: Rambøll, 2019.

Fjernvirkning

Griegshallen er et landemerke i Bergen og peker seg ut i bybildet med sin form, materiale og størrelse. Også taket er et viktig element i byggets uttrykk og omtales gjerne som Griegshallens 5. fasade. Det nye bygget bør nedsenkes for å være underlagt Griegshallen sin byggehøyde. Sett fra boligområdene sør for planområdet, heller terrenget nedover, slik at et nytt bygg vil gi en mindre virkning for sikten herfra. Fra nord vil det nye musikkteateret bli liggende bak Griegshallen. Det blir heller ikke vurdert at tiltaket vil medføre en vesentlig fjernvirkning sett fra øst eller vest. En samlet vurdering er at tiltaket ikke vil ha vesentlig fjernvirkning, og tiltaket vil langt på vei føye seg inn i eksisterende bybebyggelses-struktur, sett fra avstand. Dette avhenger imidlertid av at bla. tekniske installasjoner på musikkteaterets tak blir utformet med tanke på visuelle virkninger; taket må få en form som gjør at det spiller på lag med Griegshallens tak.

Trafikk og støy

Ettersom det nye musikkteateret forutsetter at det eksisterende parkeringsanlegg under bakken fjernes, vil den eksisterende personbiltrafikken til og fra kvartalet langt på vei falle vekk. Det legges opp til at besøkende skal benytte seg av eksisterende kollektivtilbud, komme til fots eller sykkel. Alternativt kan man parkere i ett av de gjenværende p-anleggene i nærheten. En av utfordringene vil være å løse den totale vareleveringstrafikken til området. Samtidig som man skal løse eksisterende behov til Griegshallen skal man også ha plass og kapasitet til å håndtere scene-, mat- og vareleveranser til det nye musikkteateret og varer og utstillingsmateriale til det nye utstillingsarealet under bakken.

Blågrønne strukturer og naturmangfold

Eksisterende gangarealer som følger Nygårdsgaten, Lars Hilles gate og Strømgaten søkes ivaretatt. Det samme gjelder gjennomgangen mellom Nygårdsgaten og Lars Hilles gate, via Nina Griegs gate. Tiltaket legger opp til å etablere et større, sammenhengende og mer attraktivt byrom mellom Griegkvartalet og Nygård skole. Fontenen i Nina Griegs gate skal også ivaretas, som et blått element i de ellers gjenbygde flatene i planområdet.

Kartleggingen over arter i artsdatabanken viser at de fleste registreringspunktene for rødlistede arter er i vestlig del av planområdet. Det blir ikke vurdert at tiltaket vil ha vesentlig negativ virkning på naturmangfoldet.

Friluftsliv

Tiltaket ligger innenfor et urbant område, og det blir ikke vurdert at det vil medføre noen negative virkninger for friluftsliv.

Kulturverdier

Grieghallen er et arkitektonisk objekt med stor kulturhistorisk verdi og byggets arkitektoniske form og uttrykk gjør det til et landemerke i Bergen, både i nær- og fjernperspektiv. Det nye musikkteateret vil komplettere idéen om et allsidig kulturanlegg, slik det opprinnelig var tenkt for Griegkvartalet. Knud Munch's opprinnelige skisser (se Figur 17) viser et sirkulært musikkteater, noe som også er tatt videre i det foreliggende «skisseprosjektet». Konsekvensen av et nytt musikkteater vil avhenge av hvordan form og volum videre løses arkitektonisk, men prosjektets visjon om å «spille opp til» Grieghallen gir et tydelig signal om at dagens kulturminneverdi skal hensynstas. Tiltakets fjernvirkning er vurdert under eget avsnitt.



Figur 16: Knud Munch's skisse der et framtidig musikkteater er tegnet inn. Rambøll 2019

«Skisseprosjektet» viser flere tiltak som vil kunne virke inn på det fredete anlegget Nygård skole. Installering av vareheis i «porthuset», tiltak på gårdsplassen (skoleplassen) og åpning av fasaden i «skuret» som vender mot Nina Griegs gate, vil være fysiske inngrep som kan redusere kulturminnets verneverdi. En oppgradering av gårdsplassen og tilførsel av nye og utadrettede funksjoner i byggene bla. som følge av åpnede fasade i skuret, gjør imidlertid at skolen på en ny måte henvender seg mot Edvard Griegs plass og blir en del av byrommet. Heisen som planlegges i porthuset, og først og fremst har en funksjonell nytte, kan forsvares dersom den kan installeres på en måte som i minst mulig grad skader fredete konstruksjoner. I en vurdering av tiltakets virkning og konsekvenser for kulturmiljøet, må det gjøres en avveining av samlet kost og nytte av tiltakene som skal gjennomføres, blant annet basert på kulturminnets tålegrense for nye tiltak.

Barn og unges interesser

Edvard Griegs plass har i dag et totalt areal på ca. 3500 m² som til en viss grad benyttes til mindre pop-up utendørsarrangementer og er sporadisk brukt av barn og unge til lek og opphold, som for eksempel

skating. Selv om utbyggingen av et musikkteater vil redusere tilgjengelig areal, vil det også åpne muligheter for ytterligere bruk av plassen, ved at det oppgraderte byrommet vil kunne tilrettelegges for uformelle utendørsarrangement og aktiviteter for barn og unge.

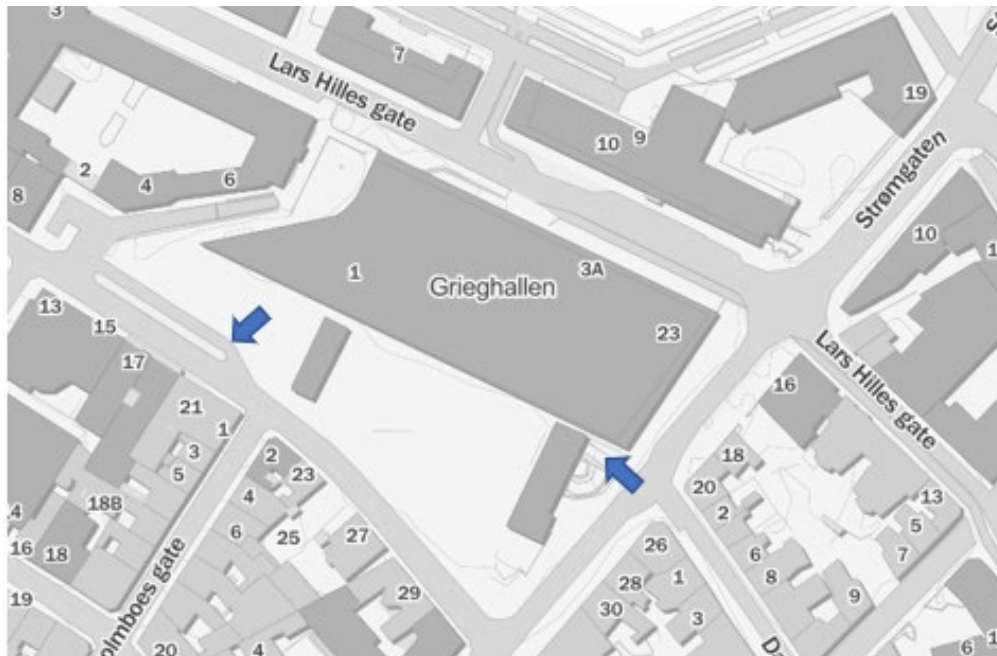
Musikkteateret vil gi et bredere tilbud for innendørs arrangementer, slik som konserter og teaterstykker øremerket barn og unge. Tiltaket vil dermed kunne styrke og gi et enda bredere tilbud innen kulturopplevelser for disse gruppene.

Eksisterende leietakere til lokalene i Nygård skole skal flyttes, og lokalene blir ledig for andre aktiviteter. Det åpnes dermed opp for nye bruksområder for skolen, som for eksempel en «samlende arena for opplæring og talentutvikling av barn og unge innen musikk og andre kunstneriske uttrykksformer». Bergen kulturskole har vært nevnt som en aktuell ny leietaker. Dersom kulturskolen etableres i Nygård skole, vil en samlokalisering mellom undervisningslokalene på skolen og øvingsfasilitetene i det nye musikkteateret øke mulighetene til utøvende barn og unge innen musikk og andre kunstneriske former.

Andre aktuelle konsekvenser av tiltaket

Tiltaket legger opp til at eksisterende parkeringsanlegg (Griegpark) og utkjørselen fra dette i Strømgaten fjernes – se Figur 18. I foreliggende «skisseprosjekt» er varetransport av vare-, mat- og sceneleveranser løst med et nytt kjøremønster som går inn fra Strømgaten, over Edvard Griegs plass og ut mot Nygårdsgaten. Denne løsningen muliggjør at eksisterende leveranser til Grieghallen kan opprettholdes samtidig som det nye musikkteateret kan betjenes. Det vurderes også som gunstig at det blir sambruk i kjøremønster/-kjørerute for alle nevnte leveranser til scenene i de to byggene. Det er også foreslått at nedkjørsel i Nina Griegs gate stenges slik at en åpner mer opp for fotgjengere og skaper et sammenhengende byrom mellom Nygård skole og Griegkvartalet. En utfordring er hvordan man skal sikre god tilkomst til de nye utstillingsarealene under bakken, som skal etableres nord for musikkteateret, som en erstatning for det som går tapt ved bygging av nytt musikkteater. En vil fortsatt kunne kjøre inn via Lars Hilles gate, men det vil ikke være mulig å kjøre ut igjen når utkjørselen mot Strømgaten fjernes. I foreliggende skisseforslag er det foreslått å etablere en større vareheis i portbygget ved portalen til Nygård skole. En konsekvens av dette er at en må foreta fasadeendringer på et vernet bygg. Dette medfører også at kjøretøy kjører inn på plassen, opp mot inngangen til gårdsrommet på Nygård skole, som igjen medfører blanding av kjøretøy og gående. Et annet alternativ er å bevare eksisterende nedkjørsel i Nina Griegs gate og se den i sammenheng med eksisterende nedkjøring fra Lars Hilles gate, da ev. unngå inngrep i det vernede skolebygget. Valg av logistikk-løsninger må vurderes i det videre planarbeidet.

Tiltaket medfører at dagens Griegpark med sine 413 parkeringsplasser faller vekk. Vår oppfatning er at en reduksjon av biltrafikk og parkeringsplasser i sentrum er ansett som positivt for byutviklingen og i samsvar med målene i Miljøloftet. Eksisterende parkeringsanlegg «Grieg Park» eies av Grieghallen Parkering AS. Grieghallen Utbygging AS har opprettet dialog med selskapet og orientert om planene. Man legger til grunn at det vil bli etablert en privatrettslig avtale mellom partene.



Figur 17 – Blå piler viser prinsipper for framtidig kjøremønster for varelevering og sceneleveranser etter at musikkteateret er bygget. Kartgrunnlag: Bergenskart, 08.07.2021

Medvirkning

Planen skal legge til rette for medvirkning i henhold til kravene kapittel 5 i plan- og bygningsloven. Følgende er aktuelle å varsle om planoppstart:

- Bergen kommune v/Plan- og bygningsetaten, Bymiljøetaten, VA-etaten, Byantikvaren, Byarkitekten)
- Bergen kommune v/ Ungdomsråd, Eldreråd og Kommunalt råd for personer med funksjonsnedsettelse
- Vestland fylkeskommune
- Statsforvalteren
- Statens vegvesen
- NVE
- Riksantikvaren
- BKK Nett AS
- BKK Varme
- BIR
- Andre: grunneiere, fester, naboer og andre berørte

Prossesser for samarbeid og medvirkning fra berørte fagmyndigheter, grunneiere, festere, naboer og andre berørte er allerede igangsatt:

Da «skisseprosjektet» startet opp i 2019 ble det gjennomført prosjekt- og programmeringsmøter med brukerne i en møteserie gjennom store deler av 2019. I tillegg ble det i april samme år gjennomført en høring/workshop der ulike offentlige interessenter, kommune, fylke og stat deltok. Her var både Plan- og bygningsetaten, Byarkitekt og Byantikvar, Bymiljøetaten og Kulturetaten fra Bergen kommune representert, sammen med Hordaland fylkeskommune som representerte både Riksantikvaren, Fylkeskonservator og fylkets Kulturavdeling. Også Eiendomsavdelingen ved Universitetet i Bergen samt

kulturbrukere/UU deltok. Seinere i 2019 ble det gjennomført oppfølgingsmøter med Fylkeskonservator og Byarkitekt.

I det videre arbeidet anses antikvariske myndigheter og byarkitekt og prosjektets brukergrupper som tre svært viktige parter. Universitetet i Bergen, som er grunneier av Nygård skole er også involvert tidlig i prosessen, og har uttrykt vilje til samarbeid for å skape et mer helhetlig område. Det er dermed lagt opp til et godt samarbeid svært tidlig i prosjektet.

Det skal avholdes møter med de aktuelle aktørene/partene underveis i planprosessen, og det vil bli vurdert å legges opp til bruk av digitale medvirkningsverktøy. Opplegg for medvirkning avklares i det videre planarbeidet.

Samfunnssikkerhet og risiko

Det skal utarbeides ROS-analyse til planen. Etter vurdering av planområdet og tiltaket, vurderes følgende problemstillinger som aktuelle for vurdering i en ROS-analyse;

- Støy (anleggsstøy)
- Trafikksikkerhet
- Flom, herunder overvann
- Forurensing i grunn
- Brann
- Kriminalitet og terror

Vurdering av behov for konsekvensutredning

Arealoppsummeringen for tiltaket i foreliggende «skisseprosjekt» legger opp til et nybygg på brutto (BTA) 17 442 m². Tiltaket faller dermed inn under tiltak listet opp i vedlegg I, nr. 24: Næringsbygg, bygg for offentlig eller privat tjenesteyting og bygg til allmenntilgode formål med et bruksareal på mer enn 15 000 m². Tiltaket utløser dermed krav om planprogram og konsekvensutredning, jf. § 6 bokstav b i forskrift om konsekvensutredning.

Aktuelle tema for konsekvensutredningen vurderes p.t. å være kulturminner, varelevering samt trafikk- og mobilitet. Planprogrammet skal ytterligere gjøre rede for hvilke temaer som må konsekvensutredes i planarbeidet.

Innledende klimagassberegning

Tiltaket utløser krav om klimagassberegning jf. KPA § 18-4: Nybygg større enn 1000 m² BRA. Det er utført en innledende klimagassberegning med referansebygg, i samsvar med Bergen kommunes veileder for klimagassberegninger. Denne ligger vedlagt planinitiativet.

Vedlegg

- Griegkvartalet - forslag til plangrense/varslingsgrense A2-L, datert 28.06.2021
- Griegkvartalet - stedsanalyse, datert 09.07.2021
- Griegkvartalet - innledende klimagassberegninger, datert 07.07.2021
- Griegkvartalet - «Skisseprosjektrapport», datert 11.11.2019
- Griegkvartalet - historisk bakgrunn, datert 09.07.2021